

Velkommen

Landøkonomisk
Selskab



**VI VÆRNER
OM FAGLIGHEDEN**





Invitation til medlemsmøde

Landøkonomisk Selskab byder på en faglig eftermiddag med indlæg og debat onsdag d. 13. oktober kl. 13.00 – 16.00

Program:

Kl. 13.00 Velkomst ved fmd. Claus Neergaard

Kl. 13.10 **Investeringer og økonomiske konjunkturer**

Kl. 14.10 **Planteavl og klimapolitik**

Kl. 15.10 Kaffepause

Kl. 15.20 **Opdræt og udsætning af fuglevildt**

Kl. 16.20 Tak for i dag

Mødet holdes i Skovridersalen, Holmegaard Gods, Holmegaardsvej 71, 4684 Holmegaard

Tilmelding senest onsdag d. 6. oktober til cfp@loes.dk eller 52 18 59 41 (gerne sms).

Deltagelse er gratis

Investeringer og økonomiske konjunkturer

v. macrostrateg Henrik Arnfred og senior advisor Gustav Lassen, Investering & Tryghed A/S

Fondsmæglerselskabet Investering & Tryghed A/S er landets næststørste uafhængige formueforvalter, der rådgiver privatpersoner, virksomheder, institutioner og fonde om formuepleje. Hør om I&T's macro outlook og prisfastsætning på risikoaktiver samt om I&T's markedsledende porteføljer og strategier med fokus på I&T Aktiver, I&T Aktier Large Cap samt I&T Alpha.

Planteavl og klimapolitik

v. senior konsulent Maria Stein Knudsen, L&F

Ambitionerne er høje, når beslutningstagere og myndigheder taler om klimamål for landbruget. Hvordan ser det ud for planteavlens oparbejdelse af klimakreditter og CO₂-godskrivelse? Hør mere om dette og øvrigt aktuelt på området.

Opdræt og udsætning af fuglevildt

v. bestyrelsesmedlem Peter Melchior, Bæredygtig Jagt

Er mærkningsordningen Bæredygtig Jagt relevant for din ejendom? Hvad siger lovgivningen og hvad siger de etiske retningslinjer vedrørende opdræt og udsætning af fuglevildt? Og hvad med naturpleje?

Kære alle sammen!

En hilsen her fra den lille taskforce, som fik til opgave at føre sidste efterårs workshop i regi af Erhvervshus Sjælland videre.

Det har vi gjort - nu under Landøkonomisk Selskab i hvilke regi vi arbejder fremadrettet.

Vi håber, I alle har det godt og at tiden med nedlukning har givet luft til at tænke tanker, lægge planer og tage beslutninger. Nedlukningen af landet og ikke mindst sektorerne inden for oplevelsesøkonomien, har gjort det svært at sætte gang i processerne.

Sammen kan vi "genstarte" hinanden!

Vi har som aftalt, og på baggrund af de evalueringer som mange af jer deltog i, arbejdet videre. Vi håber I forsat har lyst til at være en del af det netværk, som blev etableret i efteråret 2020.

Vi har 3 workshops på programmet – alle inspireret af input fra jer:

*Maj - Fundraising
Oktober - Branding og Kommunikation
November - Udlejning erhverv / privat*

Se vedhæftet invitation til workshop i maj "Fundraising"

Vi håber så mange som muligt, har lyst til at forsætte den proces vi fik sat i gang i efteråret. På trods af Corona er der behov for, at se fremad og støbe kuglerne til, at økonomien igen i slut 2021 og 2022 får fart på.

Det skal vi inspirere hinanden til!

Vi ser frem til at høre fra jer – og forhåbentligt modtage jeres tilmelding til vores første workshop i maj.

Vedhæfter til orientering "Netværket kontakliste".

Forårshilsener fra
Nicolai & Helena

Kontakt: Nicolai Oxholm Tillich Rosenfelt E: not@rosenfelt.dk T: 40863076
Helena Nymann, Gjeddesdal Gods. E: post@gjeddesdal.dk T: 20148121



Trods skuffende kornhøst: Danmark er fortsat korn-eksportør

Årets kornhøst landede på 8,2 mio ton. Det er 10-15 pct. lavere end en normal dansk kornhøst. LandbrugsAvisens prognose holdt stik.

Af Lars Kelstrup
lke@landbrugsmedierne.dk
tlf. 33 39 47 57

I august, da to tredjedele af høsten var i hus, bragte LandbrugsAvisen en prognose for årets kornhøst, hvor vi skrev, at den blev på 8,3 mio. ton.

Nu har DAKOFO, som er en brancheorganisation for korn- og foderstofhandlen i Danmark, lavet en opgørelse af årets høst.

Den viser, at årets kornhøst blev på 8,2 mio. ton.

Dermed blev årets kornhøst 11 pct. lavere end de seneste 10 års gennemsnit. Trækker man tørkeåret 2018 ud af regnestykket, blev årets kornhøst hele 13 pct. lavere end 'normalt'.

Ser man bort fra tørkeåret 2018, skal vi faktisk helt tilbage til 2006 og 2007 for at



»Årsagen til den lave danske kornhøst i 2021 var især skuffende udbytter i vårbyg og vinterhvede«.

finde tilsvarende lave udbytter.

Stadig korn-eksportør

Selv om årets kornhøst blev

betydeligt lavere end normalt, eksporterer Danmark stadig mere korn, end vi importerer.

DAKOFO vurderer, at det danske årlige forbrug af korn ligger på ca. 7,4 mio. ton.

Dermed er der basis for at Danmark får en netto-eksport af korn på 0,8 mio. ton.

Eksporten udgøres især af maltbyg, hvor Danmark forventes at eksportere 600.000-700.000 ton i 2021.

Derudover forventes en eksport fra Østdanmark på 300.000-400.000 ton - og en

import på ca. 200.000 ton i Vestdanmark.

Skuffende udbytter

Årsagen til den lave danske kornhøst i 2021 var især skuffende udbytter i vårbyg og vinterhvede.

Vårbyg og vinterhvede udgør omtrent 75 pct. af den danske kornhøst. Derfor har det stor betydning, at der i år har været kolossalt store variationer i udbytterne i vårbyg, og at vinterhveden især i det østlige Danmark har givet langt

mindre end normalt. Kigger man ind i fremtiden, vil man kunne forvente, at Danmarks kornhøst vil blive reduceret. Det skyldes, at kravene om efterafgrøder vil føre til et stigende areal med vårsæd og et fald i arealet med vintersæd. Udbytterne i vårsæd er lavere end i vintersæd. Derfor kan der forventes et fald i den samlede danske kornhøst i årene fremover.

Danmarks produktion af korn udgør ca. 0,5 pct. af verdens samlede kornproduktion.

Danmarks kornhøst blev ifølge DAKOFO på 8,2 mio. ton i 2021. Det er betydeligt lavere end de seneste ti års gennemsnit, som ligger på 9,2 mio. ton. Arkivfoto.

Danmarks kornhøst

- LandbrugsAvisen lavede en høstprognose i august, da to tredjedele af kornet var høstet. Prognosen var baseret på oplysninger fra planteavlskonsulenter i hele landet, der ugentligt følger høsten.
- DAKOFO opdaterer jævnligt en opgørelse af Danmarks kornhøst ved hjælp af tilbagemeldinger fra sine medlemmer, som er danske korn- og foderstoffirmaer. DAKOFO indberetter tallene til Cocalar, som er en europæisk sammenslutning af mere end 3.000 firmaer i 15 europæiske lande, der handler med landbrugsråvarer.
- Danmarks Statistik offentliggør tal for høsten af korn, raps og bælgensæd 25. november.



Landmænd fik rekordindtjening

De danske landmænd kom ud af coronaåret 2020 med den bedste indtjening nogensinde. Samlet set har landmændene de seneste to år tjent lige så mange penge som i hele perioden 2008-2018.

LARS ATTRUP
lars.attrup@finans.dk

Trods coronakrisen fik de danske landmænd i 2020 i gennemsnit de bedste driftsresultater nogensinde.

Danmarks Statistik har offentliggjort regnskabsdata, der viser, at de konventionelle heltidsbedrifter i gennemsnit fik et driftsresultat på 1,42 mio. kr. i 2020. Resultatet er endnu bedre end i 2019, der også var et særdeles godt år for landbruget.

Samlet set har de danske landmænd i 2019 og 2020

tjent lige så mange penge som i de foregående 11 år fra 2008-2018.

Falder på tørt sted

I denne periode var landbruget i mere eller mindre permanent krise, og sektoren blev ramt af fire voldsomme stød:

- Først ramte finanskrisen, som resulterede i store driftsunderskud og fik værdien af landbrugsejendommene til at falde omkring 40 pct.

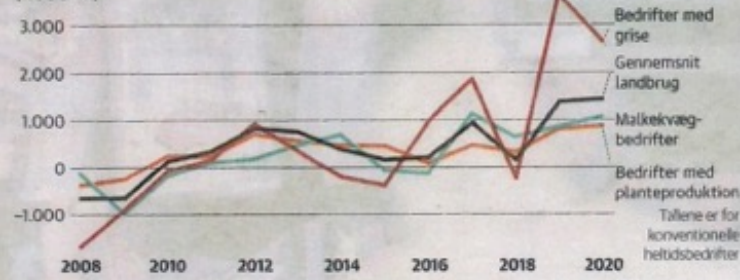
- Dernæst indledte Rusland en boykot af fødevarer fra EU, hvilket fik priserne på kød og mælk til at styrtdykke.
- Umiddelbart efter blev de såkaldte mælkekvoter afskaffet, hvilket fik mælkepriserne til at falde yderligere.
- Endelig blev hele erhvervet i 2018 ramt af den værste tørke i 100 år.

Den solide indtjening i 2019 og 2020 falder derfor på et særdeles tørt sted.

Opgørelserne fra Dan-

Trods coronakrisen fik landmændene rekordindtjening

De danske landmænd fik i 2020 i gennemsnit det bedste driftsresultat nogensinde (1.000 kr.)



Grafik: Lars Attrup • Kilde: Danmarks Statistik

marks Statistik viser, at det er svineproducenterne, der har ført an med de suverænt højeste driftsresultater. I denne branche har landmændene haft driftsresultater på 3,6 og 2,7 mio. kr. i henholdsvis 2019 og 2020.

Svineproducenternes re-

kordindtjening skyldes i høj grad, at slagterigiganten Danish Crown de seneste år har haft en særdeles stærk konkurrenceevne og har leveret noget nær den højeste svinekødsafregning i Europa. Planteproducenterne har i 2020 haft et gennemsnitligt

driftsresultat på 0,9 mio. kr. i 2020 - resultatet er det bedste i nyere tid. Mælkeproducenterne har i 2020 haft en gennemsnitlig driftsindtjening på knap 1,1 mio. kr., hvilket er markant over branchens gennemsnitsindtjening de seneste 13 år.

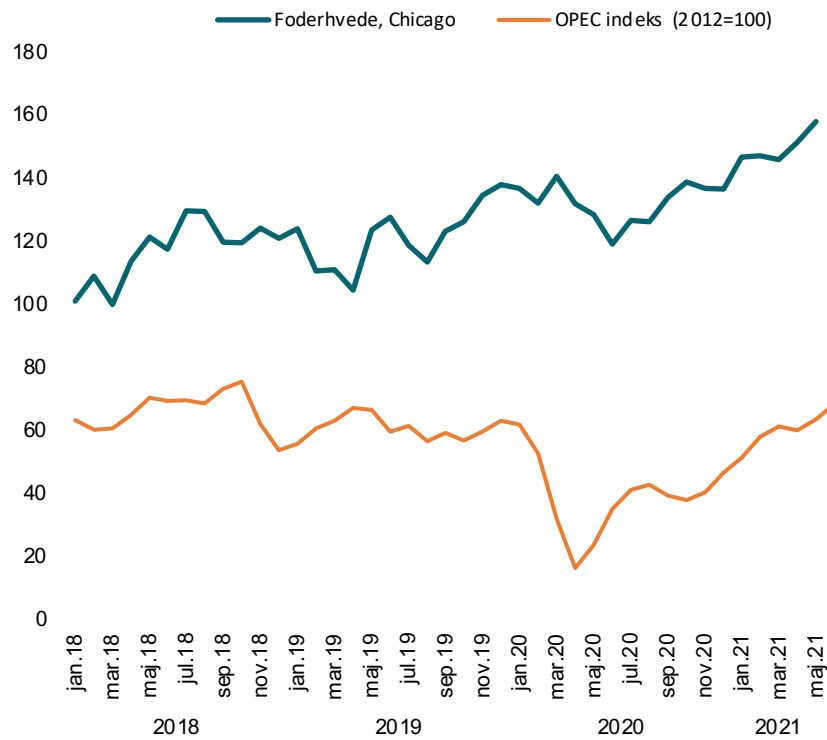
Mange mælkeproducenter er dog stadig under økonomisk pres som følge af en meget lav indtjening i årene 2008-2018.

Prisfald i foråret

Landbrugets rekordhøje indtjening i 2020 skal ses i lyset af, at coronakrisen i foråret 2020 fik prisen på mange landbrugsvarer til at falde, da foodservicesektoren (restauranter, hoteller etc.) lukkede på en lang række af de vigtigste markeder.

Det skabte store udfordringer for landmændenes selskaber Arla og Danish Crown.

I kraft af verdensomspændende eksport og hurtig omstilling af produktionen lykkedes det imidlertid for begge sværvegerne at fastholde en solid indtjening og en stærk konkurrenceevne. Det kan aflæses direkte på bundlinjen hos de danske landmænd.



RESULTATER OG PROGNOSE, DRIFTSGRENE

	13/14	14/15	15/16	16/17	17/18	18/19	19/20	20/21	Prognose	
									21/22	22/23
Sohold										
1. Antal besætninger	16	16	17	15	18	15	17	17		
2. Antal avlsdyr i gnsn.	743	897	708	762	638	703	826	879		
3. Stk. gris pr. avlsdyr	30,7	30,8	32,0	32,5	33,7	34,0	34,1	34,7	35,0	35,0
4. Salgspris pr. gris	249	227	204	236	254	196	258	275	230	243
Kr. pr. avlsdyr										
5. Bruttoudbytte	7.593	6.949	6.375	7.515	8.342	6.406	9.140	8.954	7.654	8.568
6. Direkte omkostninger	-3.853	-3.479	-3.409	-3.419	-3.375	-3.391	-3.719	-3.709	-3.623	-3.561
7. Dækningsbidrag I	3.740	3.470	2.966	4.096	4.967	3.015	5.421	5.245	4.031	5.007
8. Indirekte omkostninger	-2.188	-1.978	-1.973	-2.198	-2.031	-2.064	-2.127	-2.090	-2.167	-2.149
9. Dækningsbidrag II	1.553	1.493	993	1.897	2.935	951	3.295	3.156	1.864	2.858
10. Kapacitetsomkostninger	-819	-865	-820	-835	-910	-919	-971	-957	-970	-970
11. Nettoudbytte	734	628	174	1.062	2.026	31	2.323	2.198	894	1.888
Smågrise 7 - 30 kg										
12. Antal besætninger	16	18	19	18	21	16	18	17		
13. Prod. i gnsn. pr. besætning	21.559	17.966	18.778	20.219	17.312	20.605	24.375	28.256		
14. Salgsværdi pr. produceret	437	403	359	417	467	367	480	488	382	423
Kr. pr. produceret										
16. Bruttoudbytte	189	164	145	176	193	148	234	177	154	196
17. Direkte omkostninger	-127	-124	-117	-114	-109	-112	-120	-116	-120	-123
18. Dækningsbidrag I	62	41	28	63	84	36	115	61	34	73
19. Indirekte omkostninger	-39	-38	-34	-35	-36	-35	-35	-37	-35	-35
20. Dækningsbidrag II	23	3	-6	27	48	1	80	24	-1	38
21. Kapacitetsomkostninger	-16	-17	-15	-16	-16	-17	-18	-17	-18	-18
22. Nettoudbytte	7	-14	-21	12	30	-16	62	7	-19	20
Slagtegrise										
23. Antal besætninger	16	21	17	18	19	20	19	16		
24. Prod. i gnsn. pr. besætning	14.741	12.347	15.143	15.475	13.012	13.432	13.409	15.927		
25. Salgsværdi pr. produceret	984	905	832	877	960	800	1.062	1.245	920	971
26. Pris pr. indsat gris	447	406	368	414	451	370	478	514	382	423
Kr. pr. produceret										
27. Bruttoudbytte	546	479	485	507	518	442	684	623	543	586
28. Direkte omkostninger	-409	-384	-373	-357	-351	-354	-361	-371	-400	-397
29. Dækningsbidrag I	137	95	111	149	167	87	304	252	143	189
30. Indirekte omkostninger	-84	-81	-86	-81	-81	-75	-73	-73	-72	-73
31. Dækningsbidrag II	52	14	25	68	85	13	230	179	71	116
32. Kapacitetsomkostninger	-39	-44	-41	-37	-42	-43	-44	-45	-44	-44
33. Nettoudbytte	13	-30	-16	31	43	-30	186	134	27	72
Markbrug										
34. Antal bedrifter	98	103	101	100	100	95	97	98		
35. Samlet areal i gnsn. ha	570	589	560	580	552	589	593	584		
36. Gnsn. kg korn pr. ha	7.304	7.894	8.252	7.177	7.874	5.495	7.984	7.759	7.133	7.581
37. Gnsn. salgspris korn kr. pr. kg	1,45	1,24	1,14	1,15	1,17	1,44	1,24	1,32	1,39	1,25
Kr. pr. ha										
38. Bruttoudbytte	12.144	11.319	10.677	9.375	10.661	9.619	11.406	11.280	11.180	10.830
39. Direkte omkostninger	-3.268	-3.226	-3.185	-3.324	-3.190	-3.042	-3.133	-3.233	-3.150	-3.310
40. Dækningsbidrag I	8.875	8.093	7.492	6.051	7.471	6.577	8.273	8.047	7.990	7.520
41. Indirekte omkostninger	-4.186	-4.010	-3.910	-3.987	-4.005	-3.943	-3.956	-4.239	-4.340	-4.410
42. Dækningsbidrag II	4.689	4.083	3.582	2.064	3.466	2.634	4.318	3.808	3.650	3.110
43. Kapacitetsomkostninger	-2.419	-2.384	-2.367	-2.428	-2.378	-2.364	-2.346	-2.380	-2.360	-2.370
44. Nettoudbytte	2.271	1.699	1.195	-365	1.089	270	1.972	1.428	1.290	740
45. Afkoblet stette mark	2.373	2.370	2.286	2.255	2.257	2.188	2.218	2.263	2.150	2.100
46. Totale omkostninger	-9.873	-9.620	-9.482	-9.739	-9.572	-9.349	-9.434	-9.852	-9.890	-10.090
Markbrug - økologi										
47. Samlet areal i gnsn. ha								303		
48. Gnsn. kg korn pr. ha								4.400	4.870	4.590
49. Gnsn. salgspris korn kr. pr. kg								1,81	1,79	1,80
Kr. pr. ha										
50. Bruttoudbytte								10.867	12.420	12.400
51. Direkte omkostninger								-2.265	-2.350	-2.350
52. Dækningsbidrag I								8.602	10.070	10.050
53. Indirekte omkostninger								-5.018	-5.610	-5.750
54. Dækningsbidrag II								3.584	4.460	4.300
55. Kapacitetsomkostninger								-2.492	-2.790	-2.830
56. Nettoudbytte								1.092	1.670	1.470

RESULTATOPGØRELSE MARKBRUG STØRRELSSESGRUPPER

Gennemsnit for grupperne

	Under 250				250 - 500 ha				500 - 800 ha				Over 800 ha			
	20/21	19/20	18/19	17/18	20/21	19/20	18/19	17/18	20/21	19/20	18/19	17/18	20/21	19/20	18/19	17/18
Antal bedrifter	27	25	24	31	30	29	32	30	22	25	19	18	19	19	20	21
Gnsn. størrelse, ha	145	162	160	160	350	342	346	357	651	651	653	664	1.488	1.454	1.432	1.310
Grundoplysninger:																
1. Jordværdi, kr. pr. ha	164.164	159.339	159.327	168.517	161.142	157.370	158.995	158.724	170.890	163.025	166.953	166.730	159.052	158.403	158.740	151.938
47. Gnsn. hestudb. korn, kg pr. ha	7.249	7.765	5.783	7.637	6.757	7.356	5.412	7.915	8.111	8.469	5.436	7.897	7.764	8.033	5.488	7.743
Arealfordeling i pct.:																
48. Kornafgrøder	70	64	64	65	66	67	66	65	61	62	59	61	61	60	56	59
49. Friaafgrøder/andre ikke ref.	13	18	16	14	14	14	20	17	15	18	19	16	18	20	22	18
50. Proteinafgrøder m.m./andre ref	12	15	16	18	16	12	11	13	17	14	15	18	14	12	12	15
51. Sukkerroer	1	1	2	2	1	1	2	3	3	2	3	3	4	4	6	6
52. Udtagning, græs m.m.	0	0	0	0	4	5	2	2	3	3	4	3	3	3	3	2
Samlet resultat, kr. pr. ha:																
53. Bruttoudbytte, i alt	10.606	10.691	8.999	9.995	10.669	10.830	9.749	10.865	12.414	12.376	9.898	11.445	11.888	11.920	9.889	10.681
Direkte omkostninger:																
54. Udsæd	-591	-507	-554	-547	-652	-665	-691	-648	-719	-657	-745	-671	-586	-563	-595	-519
55. Gødning	-1.376	-1.312	-1.386	-1.320	-1.265	-1.230	-1.221	-1.343	-1.390	-1.382	-1.288	-1.392	-1.309	-1.402	-1.256	-1.362
56. Plantevæm	-622	-1.062	-1.029	-1.171	-906	-895	-946	-1.198	-1.107	-1.128	-1.065	-1.144	-1.156	-1.176	-1.087	-1.254
57. Andet vedrørende mark	-263	-219	-159	-194	-369	-228	-142	-62	-174	-161	-118	-102	-103	-70	-63	-78
58. I alt	-3.162	-3.120	-3.128	-3.142	-3.203	-2.918	-2.899	-3.151	-3.391	-3.328	-3.217	-3.310	-3.214	-3.210	-3.001	-3.212
59. Dækingsbidrag I	7.453	7.571	5.872	6.853	7.466	7.912	6.850	7.714	9.024	9.048	6.681	8.135	8.675	8.709	6.888	7.469
Indirekte omkostninger:																
60. Arbejde	-1.260	-1.152	-1.207	-1.128	-1.106	-1.153	-1.180	-1.117	-1.424	-1.256	-1.201	-1.256	-1.234	-1.176	-1.141	-1.167
61. Maskinstation og fragt	-794	-640	-666	-851	-638	-719	-651	-680	-348	-363	-302	-293	-425	-388	-413	-387
62. Traktor	-798	-689	-849	-627	-680	-646	-695	-659	-706	-735	-731	-749	-700	-662	-666	-659
63. Møjtetærsker	-391	-379	-356	-336	-489	-307	-439	-399	-454	-458	-454	-446	-507	-504	-471	-476
64. Specialmaskiner	-18	-20	-4	-12	-42	-31	-42	-66	-140	-131	-128	-171	-124	-85	-119	-130
65. Øvrige maskiner	-633	-841	-773	-786	-729	-753	-735	-766	-923	-777	-759	-808	-777	-715	-731	-749
66. Tømrer	-131	-146	-142	-127	-136	-173	-114	-222	-183	-195	-193	-253	-165	-194	-167	-212
67. El og vandforbrug	-88	-123	-130	-131	-79	-72	-89	-108	-105	-119	-104	-140	-88	-92	-89	-103
68. I alt	-4.325	-3.988	-4.127	-3.997	-4.200	-3.947	-3.945	-4.018	-4.375	-4.032	-3.872	-4.114	-4.021	-3.825	-3.787	-3.904
69. Dækingsbidrag II	3.129	3.564	1.744	2.856	3.266	3.965	2.005	3.696	4.649	5.016	2.809	4.021	4.654	4.884	3.101	3.564
Kapacitetsomkostninger:																
70. Grund	-216	-255	-191	-204	-272	-233	-346	-289	-180	-147	-124	-147	-209	-150	-140	-126
71. Bygninger	-557	-580	-524	-509	-420	-404	-386	-403	-323	-350	-320	-310	-330	-290	-295	-311
72. Arbejde grund og bygninger	-194	-268	-196	-150	-135	-145	-147	-159	-168	-162	-194	-210	-192	-176	-190	-200
73. Maskiner grund og bygninger	-44	-30	-40	-47	-63	-51	-43	-80	-60	-48	-44	-35	-55	-66	-54	-49
74. Ejdomsskat	-413	-393	-415	-410	-352	-368	-375	-368	-411	-387	-390	-402	-380	-368	-365	-385
75. Forsikringer	-305	-279	-276	-253	-234	-238	-237	-241	-239	-223	-237	-224	-170	-186	-208	-209
76. Driftsledelsen	-331	-291	-342	-317	-338	-318	-298	-359	-389	-377	-403	-437	-340	-361	-336	-346
77. Administration og diverse	-633	-655	-700	-614	-530	-594	-567	-593	-480	-453	-455	-498	-471	-480	-522	-499
78. I alt	-2.693	-2.751	-2.684	-2.505	-2.334	-2.349	-2.401	-2.492	-2.250	-2.148	-2.166	-2.264	-2.157	-2.068	-2.110	-2.125
79. Nettoudbytte	435	833	940	351	932	1.616	504	1.204	2.399	2.868	642	1.757	2.497	2.816	991	1.440
Sammenlægning, kr. pr. ha:																
80. Bruttoudbytte	10.606	10.691	8.999	9.995	10.669	10.830	9.749	10.865	12.414	12.376	9.898	11.445	11.888	11.920	9.889	10.681
81. Direkte omkostninger	-3.162	-3.120	-3.128	-3.142	-3.203	-2.918	-2.899	-3.151	-3.391	-3.328	-3.217	-3.310	-3.214	-3.210	-3.001	-3.212
82. Arbejdsomkostninger	-1.706	-1.711	-1.744	-1.602	-1.585	-1.615	-1.626	-1.652	-1.982	-1.794	-1.798	-1.903	-1.766	-1.703	-1.667	-1.734
83. Maskinstation og fragt	-785	-640	-666	-851	-658	-719	-651	-680	-348	-363	-302	-293	-427	-388	-413	-387
84. Maskin- og inventarvedligehold	-664	-916	-826	-870	-775	-756	-724	-801	-665	-781	-699	-784	-741	-716	-670	-741
85. Maskin- og inventarforbrug	-946	-863	-955	-912	-965	-893	-981	-980	-1.160	-1.110	-1.173	-1.219	-1.153	-1.051	-1.090	-1.082
86. Energi og vandforbrug	-414	-464	-514	-473	-444	-451	-483	-513	-555	-576	-547	-605	-521	-561	-551	-564
87. Øvrige omkostninger	-2.113	-2.147	-2.106	-1.995	-1.808	-1.833	-1.882	-1.878	-1.616	-1.553	-1.519	-1.574	-1.570	-1.486	-1.505	-1.521
88. Nettoudbytte	435	833	940	351	932	1.644	505	1.204	2.399	2.870	642	1.757	2.497	2.825	991	1.440
Bruttoudb. anvendelse i pct.:																
89. Direkte omkostninger	30	29	35	31	30	27	30	29	27	27	33	29	27	27	30	30
90. Arbejdsomkostninger	17	16	19	16	15	15	17	15	16	14	18	17	15	14	17	16
91. Maskinstation og fragt	7	6	7	9	7	7	7	6	3	3	3	3	4	3	4	4
92. Maskin- og inventarvedligehold	9	9	9	7	9	7	7	7	6	6	7	7	6	6	7	7
93. Maskin- og inventarforbrug	9	8	11	9	9	8	10	9	9	9	12	11	10	9	11	10
94. Energi og vandforbrug	4	4	6	5	4	4	5	5	4	5	6	5	4	5	6	5
95. Øvrige omkostninger	20	20	23	20	17	17	19	17	13	13	15	14	13	12	15	14
96. Overskudsgrad	4	8	-10	4	9	15	5	11	19	23	6	15	21	24	10	13

RESULTATOPGØRELSE MARKBRUG GEOGRAFISK

8

Landøkonomisk
Selskab



	Alle ejd.		Jylland		Fyn og Øerne		Sjælland		Lolland og Falster	
	Alle bedrifter	Bedste 1/3 del	Alle bedrifter	Bedste 1/3 del	Alle bedrifter	Bedste 1/3 del	Alle bedrifter	Bedste 1/3 del	Alle bedrifter	Bedste 1/3 del
Antal bedrifter	98	49	21	11	49	25	19	10	9	5
Grøn. størrelse, ha	584	753	502	439	482	637	833	1072	804	1.150
Grundoplysninger:										
Jordværdi, kr. pr. ha	163.758	166.198	155.364	169.222	159.699	155.791	180.049	167.446	213.269	207.708
Grøn. hastudb. kom, kg pr. ha	7.392	7.999	7.138	8.257	7.334	7.856	7.244	7.986	8.609	8.432
Arealfordeling i pct.:										
Kornafgrøder	65	63	73	70	65	62	59	63	54	58
Frøafgrøder	15	17	9	12	17	20	15	14	18	16
Proteinafgrøder m.m.	15	14	13	14	14	14	19	17	12	12
Sukkerroer	2	2	0	0	0	0	4	4	15	14
Udtagning, græs m.m.	4	3	4	4	4	4	4	3	1	1
Samlet resultat, kr. pr. ha:										
Bruttoudbytte, i alt	11.280	12.354	11.037	12.923	10.883	11.865	11.289	11.510	13.987	14.680
Direkte omkostninger:										
Udsæd	-641	-572	-653	-602	-609	-504	-644	-518	-777	-868
Gødning	-1.344	-1.333	-1.344	-1.515	-1.337	-1.279	-1.322	-1.286	-1.426	-1.199
Planteværn	-1.004	-1.018	-1.084	-1.165	-977	-942	-910	-1.045	-1.165	-986
Anslæt vedr. mark	-245	-178	-387	-219	-232	-192	-143	-76	-194	-191
I alt	-3.233	-3.100	-3.467	-3.502	-3.155	-2.917	-3.019	-2.926	-3.561	-3.244
Dækningsbidrag I	8.047	9.254	7.570	9.421	7.728	8.948	8.270	8.583	10.426	11.436
Indirekte omkostninger:										
Arbejde	-1.247	-1.162	-1.041	-1.038	-1.300	-1.148	-1.272	-1.140	-1.391	-1.517
Maskinstation og fragt	-667	-533	-653	-659	-597	-536	-711	-406	-521	-602
Traktor	-743	-709	-721	-762	-738	-663	-651	-670	-1.014	-785
Mejølærsker	-458	-444	-387	-433	-467	-476	-466	-421	-555	-393
Specialmaskiner	-73	-79	-63	-80	-53	-37	-85	-95	-184	-217
Øvrige maskiner	-811	-696	-740	-678	-785	-637	-677	-607	-677	-870
Tørreri	-151	-183	-121	-208	-150	-168	-182	-212	-159	-135
El og vand	-90	-80	-93	-89	-91	-88	-82	-78	-91	-69
I alt	-4.239	-3.886	-4.019	-3.936	-4.180	-3.752	-4.325	-3.829	-4.892	-4.588
Dækningsbidrag II	3.808	5.368	3.550	5.485	3.548	5.196	3.944	4.755	5.534	6.849
Kapacitetsomkostninger:										
Grundforbedringsomkostninger	-224	-157	-201	-124	-239	-242	-215	-107	-211	-218
Bygninger	-418	-348	-439	-457	-381	-338	-490	-375	-422	-246
Arbejde grund og bygninger	-170	-149	-171	-137	-163	-163	-167	-130	-168	-188
Maskiner grund og bygninger	-52	-58	-42	-59	-60	-67	-33	-31	-77	-62
Ejendomskat	-389	-411	-388	-441	-388	-399	-386	-401	-407	-402
Forsikringer	-242	-204	-225	-214	-236	-205	-253	-221	-295	-197
Driftsledelsen	-348	-336	-372	-306	-329	-323	-338	-344	-413	-470
Administration og diverse	-536	-482	-532	-542	-506	-491	-579	-468	-618	-374
I alt	-2.380	-2.156	-2.371	-2.280	-2.302	-2.228	-2.481	-2.077	-2.611	-2.177
Nettoudbytte	1.428	3.212	1.180	3.206	1.246	2.968	1.463	2.677	2.923	4.671
Sammenlægning, kr. pr. ha:										
Bruttoudbytte	11.280	12.354	11.037	12.923	10.883	11.865	11.289	11.510	13.987	14.680
Direkte omkostninger	-3.233	-3.100	-3.467	-3.502	-3.155	-2.917	-3.019	-2.926	-3.561	-3.244
Arbejdsomkostninger	-1.767	-1.648	-1.586	-1.484	-1.792	-1.634	-1.806	-1.615	-1.973	-2.176
Vaskinstation og fragt	-670	-533	-681	-659	-592	-536	-710	-405	-521	-602
Vaskin- og inventarvedligehold	-863	-752	-721	-751	-903	-753	-615	-740	-1.074	-838
Vaskin- og inventarskrivninger	-1.040	-1.015	-971	-1.044	-964	-903	-1.115	-1.139	-1.456	-1.228
Energi og vandforbrug	-476	-483	-453	-502	-487	-493	-446	-450	-531	-488
Øvrige omkostninger	-1.803	-1.610	-1.778	-1.775	-1.743	-1.671	-1.914	-1.557	-1.948	-1.436
Nettoudbytte	1.428	3.212	1.180	3.206	1.246	2.968	1.463	2.677	2.923	4.671
Bruttoudb. anvendelse i pct.:										
Direkte omkostninger	29	25	31	27	29	25	27	25	25	22
Arbejdsomkostninger	16	13	14	11	16	14	16	14	14	15
Vaskinstation og fragt	6	4	8	5	5	5	6	4	4	4
Vaskin- og inventarvedligehold	8	6	7	6	8	6	7	6	8	6
Vaskin- og inventarskrivninger	9	8	9	8	9	8	10	10	10	8
Energi og vandforbrug	4	4	4	4	4	4	4	4	4	3
Øvrige omkostninger	16	13	16	14	16	14	17	14	14	10
Uverskudsgrad	13	26	11	25	11	25	13	23	21	32

Patriotisk Selskab 2021



SVINEFOKUS



SVINEPRODUKTION

Kontakt: Camilla Benløkke
cab@effektivtlandbrug.dk
61 20 96 65

ASF fører til nye områder med røde og sorte zoner

Update: 18 October 2021

På grund af fundet af et vildsvin med afrikansk svinepest i Sachsen har Danish Transportstandard ændret zonerne i Sachsen og Sachsen-Anhalt.

end de tidligere fund ved den tysk/polske grænse. Det er baggrunden for, at der fra i dag, lørdag den 23. oktober, sker en ændring af zonerne i Sachsen og Sachsen-Anhalt.

Ifølge Danish Transportstandard ændres zonerne nu i følgende Kreise i Sachsen-Anhalt:

Anhalt-Bitterfeld ændres fra grøn til rød, Dessau-Roßlau ændres fra grøn til rød, Saalekreis ændres fra grøn til rød, Kreisfreie Stadt Halle ændres fra grøn til rød og Burgenlandkreis ændres fra grøn til rød.

I Sachsen ændres følgende zoner:

Landkreis Mittelsachsen ændres fra rød til sort, Landkreis Leipzig ændres fra rød til sort, Kreisfreie Stadt Leipzig ændres fra rød til sort og Landkreis Nordsachsen ændres fra rød til sort.

Alle andre zoner forbliver uændret.

Følg løbende opdateringerne i Danish Transportstandard via svineproduktion.dk.

Seges Svineproduktion oplyser, at der er fundet et vildsvin med afrikansk svinepest cirka 60 kilometer længere mod vest i Sachsen



Der er pr. 18. oktober ændret i zonerne i Tyskland. Risikoområder (grønne områder), højrisikoområder (røde områder) og Højrisikoområder under forhøjet beredskab (sorte områder). Kilde: Seges Svineproduktion

/cab



Regeringen tager syv principper med til forhandlingsbordet

EL 5/2-21

- Vi skal favne både landmanden, slagterimedarbejderen og den unge klima-bevidste. Derfor har vi formuleret syv principper for en kommende aftale, fortæller fødevarer-ministeren.



Principperne betyder, at løsningen for landbruget skal findes et sted, hvor der er fokus på lavbund, udledning af klimagasser og vandmiljø, siger fødevarerminister Rasmus Prehn (S). Arkivfoto

■ Mere end 800 så med, da minister for fødevarer, landbrug og fiskeri, Rasmus Prehn (S) onsdag skød regeringens landbrugskonference i gang.

En konference, der ifølge regeringen skal danne grundlaget og en fælles forståelsesramme, inden de reelle landbrugsforhandlinger går i gang denne uge.

Rasmus Prehn kalder på forhånd forhandlingerne for både komplekse og udfordrende, hvis både landmanden, slagterimedarbejderen og klimaaftivisten skal tilgodeses.

for forhandlingerne udarbejdet syv bærende principper, der skal danne rammerne for forhandlingerne.

Kompromis

- Vi står foran en nødvendig grøn omstilling af landbruget. Det kan lyde komplekst. Og det er det. Vi skal favne både landmanden, slagterimedarbejderen og den unge klima-bevidste.

- Derfor har vi formuleret de syv principper for en kommende aftale. Principperne betyder, at løsningen for landbruget skal findes et sted, hvor der er fokus på lavbund, udledning af klimagasser og vandmiljø.

- Samtidigt må der ikke gås på kompromis med arbejdspladser, landbrugets overlevelse og miljøet.

ne flytter over grænsen, siger Rasmus Prehn.

Håb om bred aftale

Ministeren fortæller, at de syv principper udgør »banderne

for de næste ugers forhandlinger. Kommer løsningen for tæt på det ene princip, risikeres det, at det går udover ét af de andre.

Derfor er håbet, at forhandlingerne og i sidste ende resul-

tatet ender med en bred aftale, som flest kan se sig selv i, og som giver landbruget længere tidshorisonter, siger Rasmus Prehn.

mip

De syv principper

1. Vi skal udvikle; ikke afvikle. Den grønne omstilling af landbruget skal ske klogt, for eksempel ved at gøre brug af nye teknologier og løsninger. Målet er ikke at producere mindre, men at producere smartere. Danmark skal eksportere grønne fødevarer og løsninger – ikke blot flytte udledninger og arbejdspladser til andre lande
2. Dansk landbrug skal omstilles til at være mere klima- og miljøvenligt samtidig med, at det skal være økonomisk bæredygtigt. Det kræver stabile rammer, som skal sikres af et bredt flertal i Folketinget og i tæt samarbejde med erhvervet, den finansielle sektor og lønmodtagerne
3. Udledningen af drivhusgasser fra landbruget, der udgør ca. en tredjedel af Danmarks drivhusgasudledning, skal nedbringes mest muligt under hensyn til en fortsat bæredygtig udvikling af erhvervet, dansk landbrugs konkurrenceevne, sunde offentlige finanser, beskæftigelse, sammenhængskraft og social balance
4. Vi skal passe bedre på vandmiljøet i vores vandløb, søer, fjorde, kystvande og grundvand ved blandt andet at nedbringe udledningen af næringsstoffer mærkbart
5. Landbrugsproduktionen skal kunne gå hånd i hånd med regeringens ambition om at sikre gode levesteder for dyr og planter, og der skal være plads til natur og biodiversiteten
6. Dansk landbrug skal sikre bæredygtige rammebetingelser og fastholdelse af arbejdspladser i alle dele af landet
7. Dansk landbrug skal fortsat skabe arbejdspladser og bidrage til at producere gode, sunde, klima- og miljøvenlige og sikre fødevarer og derigennem fastholde sin afgørende position i dansk eksport

Kilde: Fødevarerministeriet

Effektivt Landbrug 05.02.21



Klimaregnskab og efterspørgsel efter mad

LÆSERBREV

Gustav Garth-Grüner fremfører i dette læserbrev, at internationale forskere understreger, at det klima-effektive danske landbrug skal satse på at fastholde en stor produktion af fødevarer.



Af Gustav Garth-Grüner, næstformand i Bæredygtigt Landbrug, Sandbygaard, Glumse

Den måde, vores klimabelastning normalt opgøres på, bygger på en metode FN har anvist. Her fokuseres på hvad produktionen udleder – med industri, produktionsvirksomheder og landbrug – mens international skibsfart er undtaget. Det er den udledning, Danmark har bestemt skal nedbringes med 70 procent.

FN's opgørelse tager derimod ikke højde for hverken den klimabelastning, Danmark har ved import af varer eller reduktioner, som Danmark bidrager til med grønne løsninger ude i verden.

Det betyder, at danske virksomheder og sektorer, der eksporterer, belaster regnskabet hårdt, mens sektorer, der importerer, belaster det danske regnskab mindre.

Stort plus i nationalregnskab

Det har stor betydning for landbrugets klimaregnskab. Dansk landbrug producerer fødevarer til omkring 15 millioner mennesker – altså betydeligt mere end den danske befolkning.

Derfor er dansk landbrug en be-

lastning i det traditionelle klimaregnskab, hvorimod landbruget er et stort plus i det økonomiske nationalregnskab.

Hvert år udarbejdes dog også en samlet vurdering af den klimapåvirkning, som danske aktiviteter giver anledning til. Den første af disse beregninger over Danmarks forbrugsbaserede klimaaftryk er netop udkommet.

Den viser en beregnet udledning på 61 millioner tons CO₂ om året, hvilket svarer til, at hver enkelt dansker udleder 11 tons CO₂. Til sammenligning er det globale klimaaftryk i Storbritannien 12 tons pr. indbygger, mens det i Sverige er otte tons pr. indbygger.

Klima-effektivt dansk landbrug

60 procent af det samlede aftryk stammer fra privatforbrug som for eksempel indkøb af udenlandske fødevarer eller den årlige charterferie.

El, vand, varme og bolig udgør her 23 procent, elektronisk udstyr seks procent, ferie og fritid ni

procent, mens føde- og drikkevarer udgør 24 procent. Dermed er dansk landbrug ikke særligt fremtrædende i dette belastningsregnskab.

Internationale forskere understreger da også, at det klima-effektive danske landbrug skal satse på at fastholde og effektivisere en stor produktion af fødevarer – herunder mælk og kød, fordi verdens befolkning og dermed efterspørgslen på fødevarer vil vokse markant frem mod 2050.

Det er på tide, der kommer et mere retvisende klimaregnskab, der ikke udskammer det mest klimarigtige landbrug i verden og som kan producere sikre fødevarer til den voksende efterspørgsel.

Samtidig må klimaregnskabet give et mere retvisende billede af, hvad den danske produktion udleder henholdsvis i Danmark og i udlandet – så vil landbruget jo med et snuptag ikke længere være klimabelastende for det danske klimaregnskab – hvordan mon de 70 procent reduktion så kan nås?



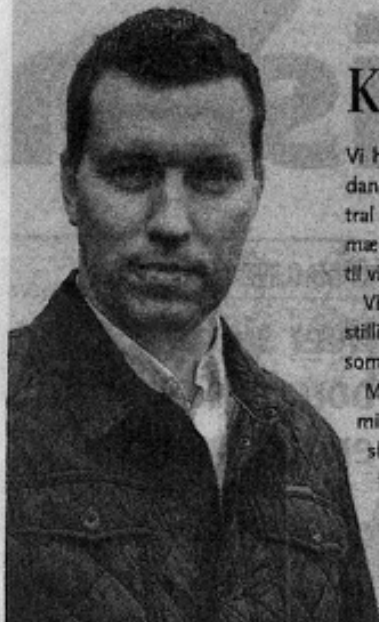
LandbrugØst 25.05.21



Søren Søndergaard formand,
Landbrug & Fødevarer



DET MENER LANDBRUG & FØDEVARER



Klimaværktøj er et godt skridt i vores fælles indsats

Vi har som erhverv fremlagt en vision om, at dansk fødevarerproduktion skal være klimaneutral i 2050 – og i hele sektoren arbejder landmænd og virksomheder hver dag på at gøre den til virkelighed.

Vi er klar til at levere vores til den grønne omstilling og er en af de fødevarersektorer i verden, som er allermost ambitiøse.

Men som vi har gentaget mange gange, ikke mindst i hele forløbet om landbrugsaftalen, så skal der ny viden, forskning og udvikling til, for at vi kan nå målsætningerne. Og vi skal væk fra modelberegninger og gisninger, både hvad angår vandplaner og klima. I stedet skal vi have realisme baseret på

fakta. Vi skal blandt andet vide mere om, hvad vi konkret kan gøre nu og her ude på bedrifterne for at mindske klimaaftrykket.

Derfor er det også virkelig gode nyheder, at Forenet Kredit og Nykredit i samarbejde med SEGES til foråret kommer med et værktøj til bedriften, som kan beregne klimaaftrykket og ikke mindst lave simuleringer. Dermed kan vi beregne klimaeffekten af tiltag, før vi går ind i investeringen.

Det bliver et stærkt redskab i arbejdet med

«Der skal ny viden, forskning og udvikling til, for at vi kan nå målsætningerne. Og vi skal væk fra modelberegninger og gisninger, både hvad angår vandplaner og klima.»

at bringe klimaindsatsen ned på staldgangsniveau og gøre det overskueligt, hvad vi kan gøre med hvor stor effekt. Det overblik tror jeg, at vi er mange, der savner.

Dertil kommer en ny klimauddannelse, som skal gøre både nutidens og fremtidens landmænd klogere på klimavenlig produktion.

Jeg er sikker på, at det tilsammen bliver et meget væsentligt element i, at vi kan nå de mål for klimaet, vi sætter os – både hver især på vores bedrifter, men også som samlet erhverv.



Landbrugsnestor advarer: Pas på klima-arvesølvet

Med bund i andelstanken har dansk landbrug en unik mulighed for brande produkter som klimavenlige. Men det kræver, at de grønne initiativer ikke sælges fra.

Af Anders Rostgaard
rost@landbrugsmedierne.dk

Skinken i køledisken, tomaterne på grøntsagshylden og konservesdåsen i kolonialbjørnet - alle varer vi i fremtiden være mærket med varens klimaudledning pr. kilogram eller liter.

Sådan lyder visionen fra en af dansk landbrugs nestorer, stifter af det klima-ankendte udlandslandbrug Goodvalley Tom Axelgaard. Og i den virkelighed, hvis den bliver en realitet, har Danmark en reel chance for at lægge sig i front.

«I Danmark har vi en enestående mulighed for at skabe og brande os på klimavenligt landbrug, og min vison er, at vi faktisk kan gøre dansk landbrug til et verdenskendt brand», siger Tom Axelgaard, der i denne uge medvirkede og redegjorde for sin opfattelse på det digitale mødested Agroweb, hvor han også drys-

tede malurt i bageret:

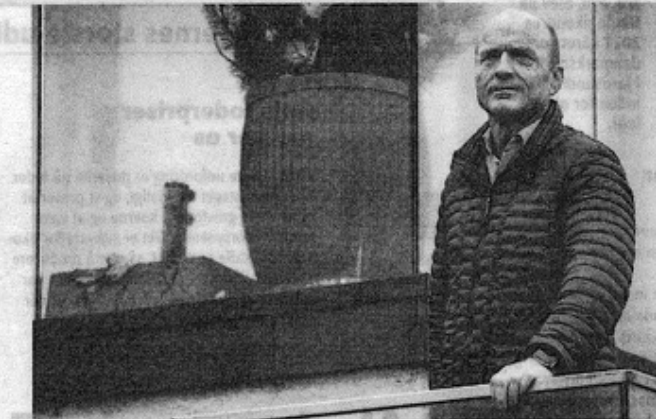
«Men det kræver, at vi ikke sælger det grønne fra nu», siger han og henviser til, at mange landmænd i øjeblikket frister til at gå i gang med eksempelvis conservation agriculture eller andre anerkendte klimainitiativer og sælge initiativerne fra som klimakreditter.

«Det advarer jeg kraftigt mod», siger han.

Tom Axelgaard forlod sidste år den aktive rolle som manden i spidsen for udlandslandbruget Goodvalley. Siden da har han brugt tid på at udvikle sine visioner for dansk landbrug.

Og han er ikke i tvivl. Dansk landbrug har en enestående chance for at spille med i en verden, hvor der i stigende grad kommer fokus på klimavenlig fødevarerproduktion. Forklaringen er andelsstrukturen.

«Via ejerskabet i andelselskaberne har danske landmænd styr på produktions-



kæden fra jord til bord og kan dermed dokumentere det samlede klimaaftryk på det færdige produkt», siger han.

Netop det fulde overblik over kæden fra jord til bord er

så vanskeligt at få styr på, og vi er slet ikke mål, men Tom Axelgaard er ikke i tvivl om, at vi skal den vej.

I dag er et af de store problemer, at vi som forbrugere ikke har en ærlig chance for at vurdere de enkelte produkters klimaaftryk, mener han.

«For eksempel køber mange økologisk, fordi de tror, det gavner klimaet, mens det jo reelt forholder sig modsat», siger han.

«Vi er nødt til at få en livscyklus-analyse på alle de varer, vi forbrugere», siger han.

«Det er rigtigt, at det giver penge nu, men det er som at tisse i bukserne på en kold vinterdag.»

Tom Axelgaard, stifter af Goodvalley.

Forudsætningen er imidlertid, at de grønne initiativer forbliver på bedrifterne. Tom Axelgaard møder landmænd,

Stifter af udlandslandbruget Goodvalley, Tom Axelgaard, advarer mod salg af klimainitiativer til højestbydende. Foto: John Christensen

der er fristet af at sælge deres klimainitiativer fra i langvarige klimakreditkontrakter. Problemet er blot, at det risikerer at flytte klimagevinsten ud af landbruget og over i andre sektorer.

Som at tisse i bukserne

De store andelselskaber Danish Crown og Arla Foods arbejder allerede nu på tiltag, der skal styrke klimatiltagene hos landmændene. Arla forventer eksempelvis, at selskabet inden for en kort årrække kan lancere et system, der honorerer konkrete klimainitiativer hos mælkeproducenterne i et forsøg på at drive udviklingen. Men selskaberne er ikke i mål endnu. Og derfor kan det være fristende at gå andre veje, medgiver Tom Axelgaard.

«Det er rigtigt, at det giver penge nu, men det er som at tisse i bukserne på en kold vinterdag», siger han og frygter endvidere, at landbruget i sidste ende vil blive pålagt afgifter, der kan gøre eventuelle frasalgs endnu mere bekostelige.

Tom Axelgaard

- Tom Axelgaard stiftede i 1994 Goodvalley – dengang som Axzon. Selskabet producerer grise i Polen, Ukraine og Rusland.
- Han forlod rollen som adm. direktør sidste år og har siden hellet sig bl.a. netværket FarmVision.
- I 2014 anerkendte Financial Times og Verdensbanken Goodvalley for at være frontløber inden for klimaneutral fødevarerproduktion.



Leverer landbruget ikke på kollektive virkemidler, falder hammeren

Bliver der i fremtiden ikke leveret på de kollektive virkemidler, så bliver der skruet op for den målrettede regulering. Det sker via en såkaldt miljøgaranti, som dog ikke kan komme i spil, hvis den manglende levering skyldes ineffektivt sagsbehandling fra myndighederne.

AF Lasse Ege Pedersen
 63 22 67 55 - lasse@effektivtlandbrug.dk

Med mandagens brede landbrugsaftale slipper landbruget – usmidelbart – for den fødbæring af den målrettede regulering, som der var lagt op til, da regeringen i april præsenterede sit landbrugsudspil.

I regeringens fæste udspil var der lagt op til, at landbruget fra 2025 via målrettet regulering skulle reducere kvælstofudledningen med 6.500 tons via målrettet regulering i 2027. Derefter 3.000 tons højere end i dag, og svarer til et areal på 300.000 hektar ekstra efterårsgræs, som altså skal lægges oveni det i forvejen massive krav på cirka 370.000 hektar målrettede af- fælgesåder, som findes i dag.

Den nye aftale flytter ikke på kvælstofmønterne, men i stedet for at skrues op for den målrettede regulering, så

Miljødirektør: Rimelig balance

Miljødirektør Pia Olsen Dyba lyder det, at når det kommer til miljøgarantien i landbrugsaftalen, så er det vigtigt, at der er kommet med i aftalen, at ineffektivt sagsbehandling omkring udførelse af kollektive virkemidler hos myndighederne ikke kan udløse en skruelse op for den målrettede regulering.

Han fortæller, at formålet er i aftalen sikrer, at det ikke er landmandenes ansvar alene at levere på de kollektive virkemidler, men også myndighedernes. Bliver det konstateret i politikernes evaluering, at der er ineffektivt sagsbehandling, så forventer L&M, at der bliver gjort noget for at rette det op.

– Så sådan som det er nu, så synes vi egentlig, at det er rimelig balanceret. Vi ønsker det, at politikerne har et mål, som de vil nå her. Og vi ønsker det også, at hvis der ikke i landbruget er interesse i at indgå i kollektive ordninger, jamen så er det ikke en vej mod nul, siger han.

lægger man nu i stedet op til, at de kvælstofreduktioner, der skulle være rullet op via målrettet regulering, nu skal baseres på frivillighed via kollektive virkemidler.

Det vil sige virkemidler som miniskovbeholdning, vidensråd og privat skovrejning.

Indfører miljøgaranti

I aftalen har partierne bag aftalen dog indført en såkaldt miljøgaranti. Hvor andet år skal partierne sætte sig sammen for at vurdere, om der er den nødvendige fremdrift i udførelsen af de kollektive virkemidler.

Bliver det vurderet, at landmandene ikke har leveret væsentligt, så bliver der alligevel skruet op for den målrettede regulering.

– Det har de (landmandene, red.) ikke vist ind til videre (at de kan, red.), og sker det ikke, så kommer der målrettet regulering, jeg er så glad for, at det sker i aftalen, at landbruget kommer til at mærke det, hvis de ikke gør det frivilligt, sagde Pia Olsen Dyba.

Vigtig formulering

Over for Effektivt Landbrug havde Venstres finansordfører Troels Lund Poulsen sig – ligesom SF's formand – også ved »hvornår i detaljen« i aftalen. I teksten om miljøgarantien hedder det sig nemlig, at partierne bag aftalen ønsker det, at miljøgarantien forudsætter en effektiv sagsbehandling i de relevante myndigheder.

Det er en direkte henvisning til, hvordan det er gået og går med myndighedernes sagsbehandling af de hidtidige vætmodninger om kollektive virkemidler. Her er der talrige eksempler på projekter, hvor sagsbehandlingstiderne har været – og stadig er – enormt lange.

For Troels Lund Poulsen lyder det, at det er både hos landbrugsstyrelsen og kommunerne, at der er problemer. – Det kræver en meget koncentreret fokus at arbejde med det her spørgsmål, og jeg vil ikke være med til at efterlade landbruget i en situation, hvor der ligger masser af gode projekter, som kan levere kvælstofreduktioner, men at de så er burokratiske, som forhindret, at det sker, siger han.

Nu skal der skrues op for kollektive virkemidler. Som jeg forstår det, så holder det stadig kun med sagsbehandling mange steder. Hvordan sikrer man, at der kommer ordentlig gang i sagsbehandling?

– Vi skal se på det angår grundlag, som ligger til grund for det ansvar, som man har. Det er vigtigt, at man har et klart blik for at præcisere reglerne, sådan som man ved på hvilke vilkår, som man skal give tilladelse. Og det ansvar må vi politikere påtage os.

– Og så må vi også have tommesikre på konsumenterne. Der er brug for, at man lever op til det ansvar, som man har. Det gælder således også for Landbrugsstyrelsen, som skal have deres IT-systemer og andre ting til at virke, siger han.

Bedre end små aftale

Mange er borte at sige, at den her aftale giver os en landbrugs rammeaftale. Giver den os, når i nu for eksempel skal til at blive enige om, hvorvidt der er nok frøindsat i de kollektive strikindsatler?

– Der er ingen tvivl om, at der kommer en vældig diskussion om udmaningen af den her aftale. For dansk landbrug er det dog bedre med en bred aftale end en meget smal aftale.

– En smal aftale havde været en de facto-afvikling af busdyrskæret i Danmark, siger Troels Lund Poulsen.



Venstres finansordfører Troels Lund Poulsen var sit partis chefforhandler i de nu overværede landbrugsforhandlinger.

Flere miniskovbeholdninger og andre kollektive virkemidler skal i de kommende år sikre, at kvælstofudledningen bliver reduceret. Foto: Erik Hansen



Sådan skal kvælstofreduktionen ske

- Landbrugsaftalen er det aftalt, at den årlige kvælstofudledning skal reduceres med 10.800 tons årligt i 2027
- Aarhus Universitet skønner, at der er behov for, at udledningen skal reduceres 13.100 tons
- Efter internationale forskere har gennemført en »second opinion«, så bliver det endelige reduktionsmål fastsat i løbet af 2023/2024 af partierne bag landbrugsaftalen
- Al de 10.800 tons, som der skal reduceres med i den nye aftale, er der allerede initiativer i gang, som reducerer udledningen med 2.800 tons
- Den resterende kvælstofudledning på 8.000 tons er i aftaleteksten fordelt på 6.500 tons fra den målrettede regulering og 1.500 tons fra kollektive virkemidler
- I dag leverer den målrettede regulering – ifølge regnearkene – 3.500 tons kvælstofreduktion, og det er altså en forøgelse af denne med 3.000 tons til 6.500 tons, som kan undgå, hvis landmand frivilligt går med til at lave flere kollektive virkemidler



Effektivt
Landbrug

NR. 207 | 11. NOVEMBER 2021
52. ÅRGANG

Torsdag

LANDBRUGETS ERHVERVSAVIS | HVER DAG

WWW.EFFEKTIVTLANDBRUG.DK

Sidste chance

Fødevareminister Rasmus Prehn (S) betegner næste vandplanperiode som sidste chance for, at landmændene kan nå i mål med reduktion af kvælstofudledningen.

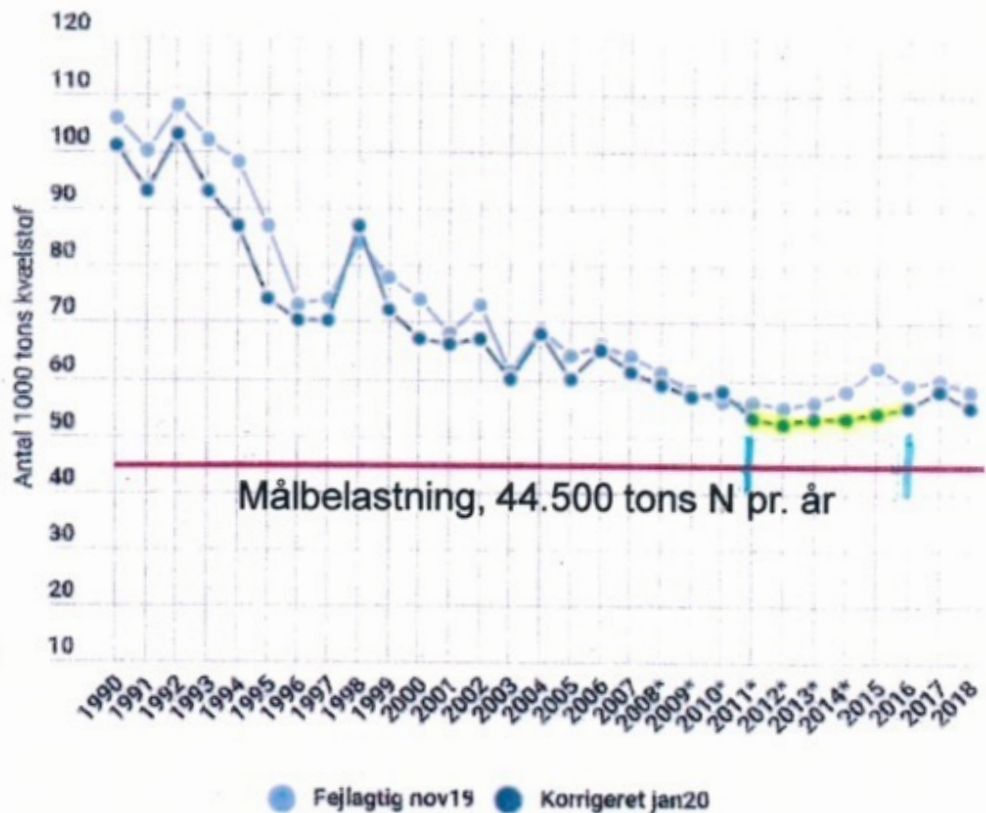
Han fortalte, at politikerne har lyttet til landbruget, og skruet op for brug af kollektive virkemidler.

- Men som I ved. Med frihed følger også ansvar. Hvis I mod forventning ikke lykkes med at få begrænset udledningen på den ene måde, så vil vi politikere være nødt til at gøre det på en anden måde, lød det fra Rasmus Prehn under Landbrug & Fødevarers delegeretmøde.



5

Klimanormaliseret kvælstofudledning (kalenderår: 1990-2018)





Tabel 4.4. Målt udvaskning af nitrat, kvælstofbalance samt vandafstrømning for jordvandsstationer opdelt på oplande, brugstyper og husdyrtæthedsgrupper, årgennemsnit for den sidste tiårsperiode, 2007/08-2016/17.

	N udv. (kg N ha ⁻¹)	Perkol. (mm)	total tilf. ¹⁾ (kg N ha ⁻¹)	N-høst (kg N ha ⁻¹)	N overskud (kg N ha ⁻¹)
Oplande					
Ler:					
LOOP1. Storstrøm	23	162	169	136	33
LOOP4. Fyn	37	271	211	112	98
LOOP3. Østjylland	26	306	280	155	124
Sand:					
LOOP2. Nordjylland	56	321	281	144	137
LOOP6. Sønderjylland	80	518	240	142	98
Brugstype					
Plante	38	305	194	131	63
Svin	47	356	211	117	94
Kvæg	62	360	328	162	167
Dyretætheder (DE ha⁻¹)					
0	27	236	163	125	38
0-1	39	324	205	132	72
1-1,7	61	374	244	135	108
1,7-2,3	65	371	357	152	205

¹⁾ Tilført med handelsgødning, total husdyrgødning, atmosfærisk N-deposition, såsæd og N-fiksering.

Årsmøde i Større Jordbrug:



Mange godser og herregårde gør en stor indsats for naturen, men anerkendes for lidt for det, mente Christina Ahlefeldt-Laurvig. Danskerne nyder til gengæld at besøge de privatejede naturarealer under corona-krisen. Foto: Colourbox.

Større Jordbrug: Vil ikke bøde for andres kvælstof

»Den effektive landmand skal ikke betale for den mindre effektive nabos udledning af kvælstof«, sagde Christina Ahlefeldt-Laurvig på sektionens årsmøde.

Af Helle A. Christensen
hac@landbrugsmediene.dk
tlf. 33 39 47 62

Kvælstofreguleringen og indsatsen for vandmiljøet bør baseres på balanceregnskaber, der forholder sig til den

Ny næstformand i Større Jordbrug

- Godsejer Søren Wümpelmann Juhl, Skaarup Gods ved Aarhus, blev uden modkandidater valgt til Udvalget for Større Jordbrug, hvor Mæthe C. Holst ikke genopstillede.
- Efter årsmødet konstituerede udvalget sig med Christina Ahlefeldt-Laurvig som formand og Søren Wümpelmann Juhl som næstformand.
- Det virtuelle årsmøde havde ca. 90 deltagere.

gets rammevilkår, og Christina Ahlefeldt-Laurvig understregede, at kampen for, at den tredje generation af vandplannerne bliver tålelige for landbrugsrensere, sammenhølet

»Forhåbentlig kan vi skubbe til beregningerne. Vi tager vandmiljøet seriøst, men vi skal have flyttet lovgivernes ensidige fokus på kvælstof. Og så skal vi vise, at der kan være

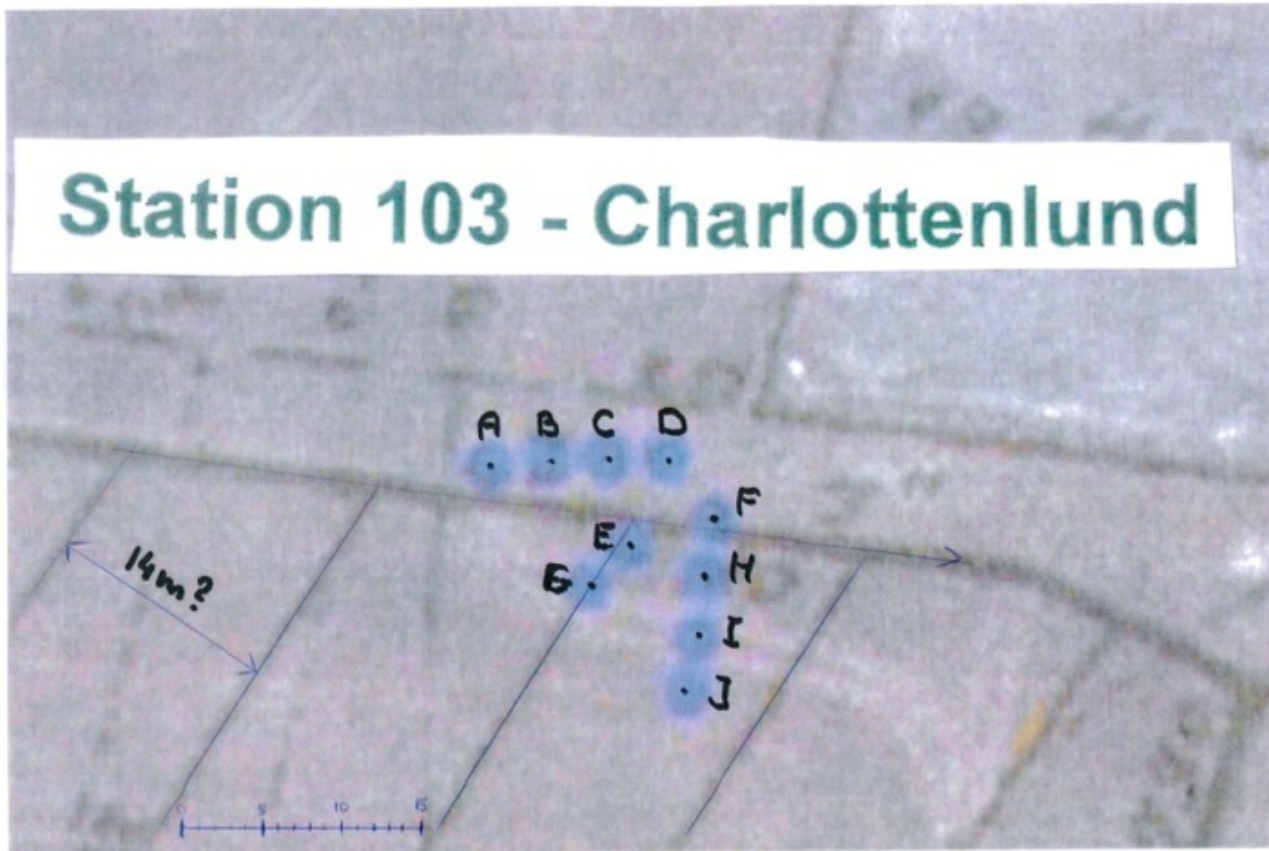
i sektionen, og en del af den gode natur har netop sit ophæng på jagten«, sagde hun.

Den fine natur på godser og herregårde er også noget, danskerne har fået øjnene op for i corona-året, hvor vandreture er en af de få tilladte adspredelser. Det har dog ført til et pres på arealerne, som en del medlemmer af Sektionen for Større Jordbrug finder belastende.

»Stå vagt om den private ejendomsret og adgangreglerne, lod opfordringen.

Dyr corona - højere skat



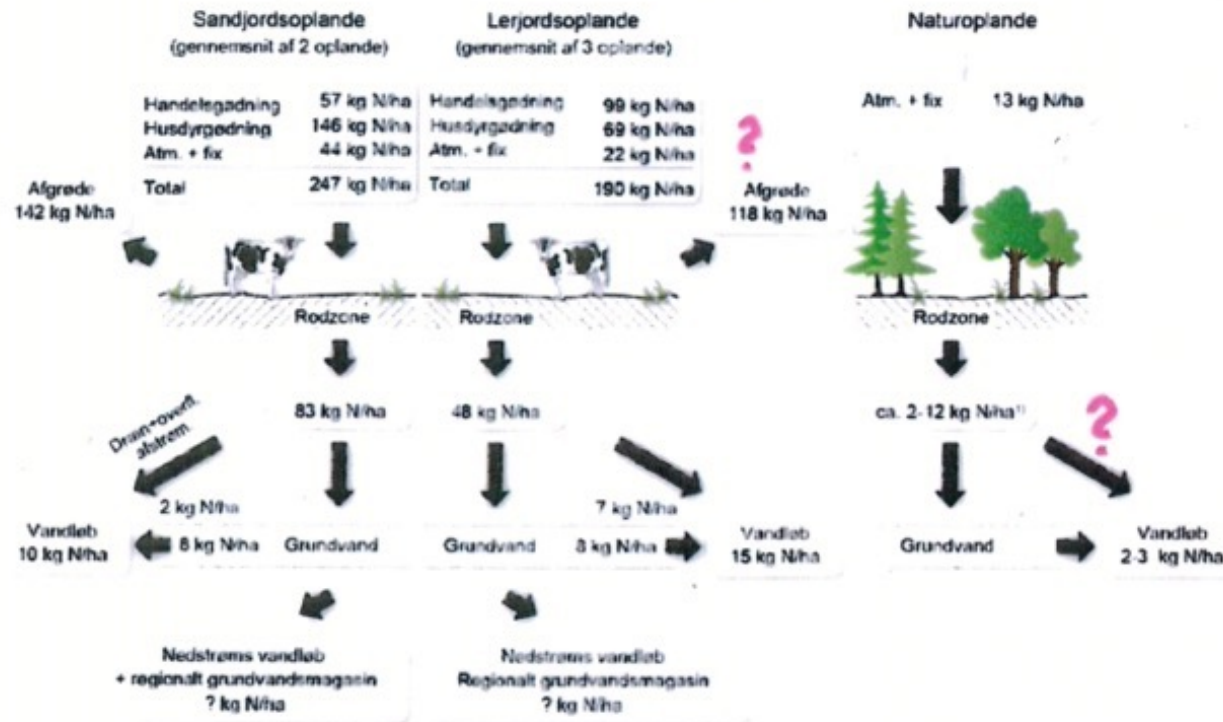


% udvaskning ↓

St:	$\frac{q}{s}$	
A	1,9	27
B	2,5	31
C	3,5	50
D	4,0	57
E	0,9	13
F	0,6	9
G	0	0
H	2,5	31
I	6,7	96
J	8,1	73
Gns.	2,8	37



Det årlige kvælstofkredsløb (2012/13 – 2016/17)



Figur 3. Skemativering af kvælstofkredsløbet i henholdsvis dyrkede lerjords- og sandjordsoplande samt for naturoplande for årene 2012/13-2016/17. Kvælstofbalancen er fra interviewundersøgelsen 2012-2016, mens udvaskningen er modelberegnet for alle marker i oplandene med N-LES4 med et gennemsnitsklima for perioden fra 1990/91 til 2009/10. Vandløbstransport i landbrugsoplandene er korrigeret for naturarealer og spildevandsudledning, dvs. transporten repræsenterer den diffuse udledning fra dyrkede areal inkl. spredt bebyggelse og baggrundsbidrag. Opdeling af vandløbstransporten i overfladenær- og grundvandskomponenter er beskrevet i afsnit 6.1.

¹⁾ Intervallet for naturarealer, 2-12 kg N ha⁻¹, henviser til udvaskningen fra henholdsvis fra gammel natur og landbrugsjord om-lagt til natur.

Kvælstofkredsløbet

Data fra Landovervågningen bidrager til forståelsen af, hvordan kredsløbet af kvælstof er sat sammen, og hvordan det udvikler sig over årene, se figur 7.

Figur 7 viser, at der som gennemsnit over en 5-årsperiode årligt er udbragt 99 kg kvælstof pr. hektar i handelsgødning og 48 kg via husdyrgødning og afgræsning. Der tilføres også kvælstof via nedfald fra atmosfæren, bl.a. i nedbør, så der samlet tilføres 169 kg. pr. hektar. Den største del fjernes igen med afgrøder og afgrøderester (95 kg/ha). Det kvælstof, der er tilbage, tabes som ammoniakfordampning, kvælstoffjernelse i rodzonen (denitrifikation) eller som udvaskning (41 kg/ha).

Endelig skal det nævnes, at der kan ske en indbygning af kvælstof i jorden eller omvendt en nedbrydning af organisk stof i jorden med frigivelse af kvælstof - ligesom der naturligvis vil være en del usikkerhed i en opgørelse som denne.



Figur 7. Kvælstofkredsløbet i LOOP 7 som årligt gennemsnit for årene fra 2006/07 til 2010/11.

Retention : $\frac{41 \div 11}{41} = 74\%$




Uofficiel »second opinion«:

EL 29/5-21

Danmark når aldrig god økologisk tilstand med fortsat ensidig fokus på kvælstof

Internationale eksperter har på bestilling af Seges gennemgået en række punkter omkring de danske kvælstofmål. Det gælder blandt andet forhold, der har betydning for udbredelsen af ålegræs. Her er der noget, der tyder på, at der i Danmark bliver gjort noget, som ikke virker, siger portugisisk professor.

Af Lasse Ege Pedersen
61 22 67 35 - lasse@effektivtlandbrug.dk

 - Jeg vil ikke sætte penge



■ Professor i miljøteknik på New University of Lisbon, João G. Ferreira, var i denne uge på Christiansborg. Her fortalte han politikerne i Miljø- og Fødevarerådet, at det bliver meget svært at nå god økologisk tilstand med ensidig fokus på kvælstof.

faktisk er fra Danmark. Altså i hvor stor grad hjælper det overhovedet at reducere udledningerne fra Danmark.

- Det er områder, som jeg mener, ikke er velbelyste nok, siger João G. Ferreira.

Omkring de udenlandske udledninger tilføjer han:

- I ligger i den vestlige ende af Det Baltiske Hav (Østersøen, red.). I får jo alt, hvad der kommer fra den anden ende. Så spørgsmålet er jo, at selvom I reducerer al jeres udledning

set i forhold til udbredelsen af ålegræs.

I visse vandoplande er der en klar sammenhæng mellem, hvad der bliver gjort på land for at reducere udledningerne, og på hvor klart vandet er, så ålegræsset kan vokse.

- Her tænker jeg især på steder som Limfjorden og Roskilde Fjord, siger han.

Men siger du, at du mener, at det, vi gør i Danmark, ikke virker?

- Det er ikke så meget en mening. Det er mere en direkte analyse på data, som er produceret af jeres egne, meget dygtige forskere.

- Som jeg også sagde i går (i onsdags til politikerne i Miljø- og Fødevarerådet på Christiansborg, red.), så har I allerede sænket jeres udledninger til et niveau, som det var ved udgangen af 2. verdenskrig, men I har ikke set



Spildevandsbelastning med kvælstof – alternativ beregning

Igennem årene er erkendelsen af, at spildevand er en større og større miljøbelastning, vokset. Seges mente i første omgang, at kvælstofbelastningen i spildevand androg 1.800 tons, senere 2.800 tons pr år.

I den i det tidlige forår (2020) udkomne Novana-rapport, opgøres kvælstofbelastningen (punktkilder) fra andet end landbrug til vistnok 6.860 tons. Heri indgår bl. a. også tab fra fiskeopdræt.

Ved sammenstykning af forskellige oplysninger kan det fremføres, at spildevandsbelastningen med kvælstof muligvis er et meget højere tal.

Forudsætningen for beregningen er følgende:

Et menneske (en PE) taber 4,4 kg N/år.

Hertil kommer, at anden menneskelig aktivitet - husdyr, saltning med urea, gødsning af plæner, golfbaner, sportspladser, industri-pruduktion, dambrug etc etc svarer til 2,2 kg N/PE/år.

I alt "tabes" 6,6 kg pr PE og med en befolkning på 5.781.106 (DG Stat., januar 2019) mennesker giver det 38.155 tons kvælstof, der går i spildevandssystemerne og derfra som udledning til det nære havmiljø.

Det officielle tal for registrerede overløb er på 11 %. Det siges, at det u-officielle tal for u-registrerede overløb er større, lad os sige i alt 23 % på de to poster – officielle og u-officielle.

23 % af 38.155 tons er... **8.776 tons.**

Det siges, at renseanlæg i gennemsnit har en virkningsgrad på kvælstof på 85 %.

15 % af (38.155 – 8.776) tons kvælstoffer..... **4.407 tons.**

I alt punktkildeforurening, tons pr år.....**13.183 tons.**

Det skal bemærkes, at kvælstof-tabet fra landbrugsjord i stort omfang består af ret harmløs nitrat, mens kvælstof i spildevand oftest består af højmolekylære forbindelser, der er stærkt iltkrævende i deres nedbrydning.

Hvis husspildevand i et vist omfang minder om gylle, hvor kvælstof i gylle udgør ca 1/10 af det organiske stof, så vil denne analogi føre til, at husspildevand, der tabes til vandmiljøet, vil andrage en organisk mængde på 131.830 tons.



Ved motorvejen tæt på Låsby har Vejdirektoratet bygget to bassiner, der skal opfange mikroplast fra bilernes dæk. Jes Vollertsen, der er professor ved Institut for Byggeri, By og Miljø på Aalborg Universitet og Niels Krogh Kristensen, der er fagprojektleder ved Vejplan- og Miljøafdelingen hos Vejdirektoratet, kigger på åen, hvor det rensede vandt bliver ledt ud. Foto: Joachim Ladefoged

HERFRA KOMMER MIKROPLAST

- Bildæk: 60,2 pct.
- Fodtøj: 7,4 pct.
- Skibsmaling: 7,1 pct.
- Vejstriber: 5,2 pct.
- Maling: 4,4 pct.
- Tekstiler: 1,8 pct.
- Køkkenredskaber m.m.: 1,4 pct.
- Byggematerialer, plast: 1,2 pct.
- Gummigranulat: 0,6 pct.
- Personlig pleje: 0,1 pct.
- Plastråvarer: 0,1 pct.
- Andre kilder: 10,5 pct.
- Samlet udslip: 5.500-13.900 tons pr. år

Kilde: Miljøstyrelsen

Forsøget ved Kalbygård Skov koster ca. 8 mio. kr. Andre steder vil det koste ca. 1,8 mio. kr. pr. anlæg.

Bildæk udleder 600 gange så meget mikroplast som al kosmetik tilsammen



Formand for Landøkonomisk Selskab, Claus Neergaard, er ikke tilfrådt med debatten under samrådet om efterafgrøde.

Sjællandsk formand rystet efter samråd - og kritiserer fødevarerministeren

Formanden for Landøkonomisk Selskab, Claus Neergaard, er dybt frustreret over opnået samråd med fødevarerminister Rasmus Prehn (S) om efterafgrødefristen den 20. august.

AF Lasse Ege Pedersen

■ På et samråd på Christiansborg for nylig led det fra fødevarerminister Rasmus Prehn (S), at regeringen er parat til at se på, om der ikke kan findes en løsning på problematikken omkring efterafgrødefristen. Igen i år var der problemer for mange landmænd at nå at bære inden den 20. august, hvor efterafgrøderne skal være slet, hvis man vil undgå et træk i næste års gødningskvote.

Under samrådet forklarede ministeren, at efter det fehabentlig snart ligger en klima- og miljøaftale for landbruget på Christiansborg, så er det planen at gå i gang med et såkaldt servitørsket til reglement.

«Her vil vi blandt andet se på, om vi kan og fleksibiliteten i forhold til tidspunktet for høst. Hertil kommer udviklingen af en ny reguleringsmodel i regeringens landbrugsudspil, sagde Rasmus Prehn under samrådet, hvor han tilføjede:

«Her vil mest mulig fleksibilitet for landbrugere igen være i fokus. Vi vil hele tiden lægge os i sølen for at forbedre de krav og rammer, som den praktiske landbrug hver dag skal leve med.

Mødningreb mod Venstre

En stor del af debatten på samrådet handlede dog om, at fødevarerministeren rettede et mødningreb mod

Venstre. Det var således den nuværende Venstre-formand, Jakob Ellemann-Jensen, der som miljø- og fødevarerminister i 2019 indførte de nuværende regler, hvor skning efter den 20. august medfører træk i gødningskvoten.

Afisk selv samme – kan vi år gamle – regler, som især Venstre-politikere har haft særdeles travlt med at kritisere de seneste måneder.

Fra Claus Neergaard, formand for Landøkonomisk Selskab, der fulgte samrådet, lyder det, at han er dybt frustreret over, hvad han var vidne til. Sammen med Agerskovgruppen har han derfor nu sendt et åbent brev til fødevarerminister Rasmus Prehn.

Mangler basal viden om landbrug

Her skriver han, at politikerne mang-

ler basal viden om, hvordan man driver landbrug i praksis. Claus Neergaard fortæller, at han under samrådet savnede fokus på, om efterafgrøderne overhovedet har den store effekt, når det kommer til at opsamlе kvælstof.

«Problemet er, at efterafgrøderne virker jo ikke. Se på kvælstofudledningen mellem 2011 og 2016. (Der blev så landbrugsplanen med lærmøder) af gødningsplaner trække i kraft ned.) Her steg udledningen af kvælstof til havet. Og det er selv om efterafgrøder og økologi var i frem-march i den periode.

«Nu skal vi så helt med til en udledning på 36.800 tons, og man sætter stadigvæk sin lid til det her vintermiddel, som ikke virker. Det kan jo ikke lade sig gøre, påpeger Claus Neergaard.

Det åbne brev til ministeren

Kære fødevarerminister Rasmus Prehn

■ Vi var en del, der med store forventninger og stor interesse fulgte samrådet om efterafgrøder.

De i øvrigt vejrvennede politiske ordførere efterlod os et klart indtryk af, at de mangler basal viden om, hvad det vil sige at drive landbrug i praksis. Det tyder tillige på, at den rådgivning, som ydes den fra ministeren, styrelser og undervisningsinstitutioner ej heller hjælper i den retning. Det mest interessante spørgsmål, der blev stillet, og som ikke blev besvaret, kom fra Uffe Bech fra Dansk Folkeparti. Det rettede sig mod den yderst relevante problemstilling: Hvorvidt efterafgrøder skom eftervæddelse, høstingspunkt og lignende er bedre til næringsstoffopsamling end rettidigt etablerede vinterafgrøder.

Vi skal derfor venligst bede fødevarerminister Rasmus Prehn om at (dokumentere, at efterafgrøder, der er etableret efter høst og som især om efterafgrøder i et fuldt gødningsår fra 1. august til 31. juli, er bedre for vandmiljøet end vinterafgrøder.

Vi skal venligst bede om svar på, hvad forskellene er af, at efterafgrøder efterfølges af en vinterperiode, frem til cirka 1. april, hvor jorden er uden afgrøder.

Den utilslåede jord efterfølges herefter af vinterafgrøder, der først har tilstrækkeligt etablerede rødder til næringsstoffopsamling langt hen i maj.

Hvad er bedst for vandmiljøet, når begge dyrknings-systemer betragtes over et helt gødningsår?

Med venlig hilsen Agerskovgruppen og Landøkonomisk Selskab

Efterafgrøder er blevet en valuta

lige han er efterafgrøderne blevet en valuta, der politisk bliver handlet med.

«Og den valuta kan du så købe dig alt muligt for. Du kan købe dig væk mod bræmmer (vandløb, rødder), du kan købe dig til normforøgelse og større hasdyrtryk. Men det helt store problem er, at valutasen ikke virker.

«Og efterafgrøder tvinger os de facto væk fra vinterafgrøder og over til at dyrke vinterafgrøder, som har en dårligere kvælstofhusholdning», siger Claus Neergaard.

Måske differentierede frister

Fra fødevarerminister Rasmus Prehn led det under samrådet, at han har hørt kritikken om fristen og også allerede foreslag at handle på den.

«Jeg har ikke været på landbrugsbesøg uden, en landmand har sagt til mig, at det ikke kan være rigtigt, at der er de samme skæringsdatoer i Nordjylland og på Lolland. Der er nogle geografiske forskelle.

«Det har jeg taget med hjem til baret (Fødevarerministeriet, red.) hver eneste gang, og sagt, at det er helt indlysende, at der er nogle ting, som vi må have kigget på.

«Det, huset så siger til mig, er, at på nuværende tidspunkt har vi ikke tilstrækkelig viden og tilstrækkelig mulighed for at skære en model sammen, sagde han og fortalte, at man dog er ved at arbejde på det.

«Det skal vi selvfølgelig kigge ind i, hvis det kan lade sig gøre.

«Vi har kun det ønske, at det her skal være så let, fleksibelt og overskueligt for landmændene som overhovedet muligt, men under forudsætning af, at vi ikke belaster vandmiljøet, sagde ministeren, der fortalte, at man ikke skal løbe fra vandrammedirektivet.



Fødevarerminister Rasmus Prehn (S) har været i åbent samråd om efterafgrødefristen den 20. august, som står i år for problemer for mange landmænd. Foto: P. A. K.

Effektivt Landbrug 13.10.21



Prehn:

Efterafgrøder klart bedre for vandmiljøet end vinterafgrøder

Fødevareminister Rasmus Prehn (S) slår i nyt minister-svar fast, at når det kommer til at begrænse udledningen af kvælstof til vandmiljøet, er vårsæd med efterafgrøder klart mere effektivt end vinterafgrøder.

Af Lasse Ege Pedersen
61 22 67 35 - lasse@effektivtlandbrug.dk

 - Efterafgrøder tvinger os de facto væk fra vinterafgrøder og over til at dyrke vårafgrøder, som har en dårligere »kvælstofhusholdning«. Sådan lød det for en måned siden fra Claus Neegaard, der er formand for Landøkonomisk Selskab til Effektivt Landbrug. Det skete efter, at han havde overværet et samråd

med fødevareminister Rasmus Prehn (S), der handlede om efterafgrøder.

I et åbent brev skrev han, at efterafgrøder, der er etableret efter høst, og som senere efterfølges af en vårafgrøde, i et fuldt gødningsår fra 1. august til 31. juli, er bedre for vandmiljøet end vinterafgrøder.

Det har Rasmus Prehn (S) nu forsøgt at dokumentere. Det sker i et skriftligt svar til Nye Borgerliges Peter Seier Christensen, der har stillet spørgsmålet fra det åbne brev videre til ministeren.

Henviser til forsøg

Fra Rasmus Prehn bliver der henvist til et virkemiddelkatalog fra Aarhus Universitet fra august 2020, hvor man har redegjort for den kvælstofreducerende effekt af efterafgrøder, og til forsøg som er lavet i både Foulum i Jylland og Flakkebjerg på Sjælland.

I Foulum viser forsøgsresultater en gennemsnitlig årlig ud-

vaskning på 45 kg N pr. hektar for normalt sået vinterrug samt en udvaskning på 23 kg N pr. hektar for vårbyg med efterafgrøder i perioden 2015-2019.

Ved Flakkebjerg viser forsøget en gennemsnitlig årlig udvaskning på 57 kg N pr. hektar for normalt sået vinterhvede samt en udvaskning på 11 kg N pr. ha. for vårbyg med efterafgrøder.

- Der observeres således en betydelig forskel mellem vårsæd med efterafgrøder og vintersæd på mellem 49 og 81 pct. i den kvælstofreducerende effekt. Overordnet set vurderes efterafgrøder dermed væsentligt bedre for vandmiljøet end vinterafgrøder, lyder svaret fra fødevareminister Rasmus Prehn.

Kritiserede katalog

Virkemiddelkataloget Rasmus Prehn henviser til blev i 2020 kritiseret af Bæredygtigt Landbrug. Her lød det fra faglig direktør, Jørgen Ewald:



■ 20. august var der travlt rundt om i landet med at så efterafgrøder, da fristen her udløb. Foto: Lasse Ege Pedersen

- Vinterrups optager kvælstof over hele vækstsæsonen, både efterår og forår. Så hvis det presses ud i forhold til vårbyg med efterafgrøder, så vil der opstå et problem, siger han og påpeger, at efterafgrøderne jo kan destrueres fra 20. oktober.

- Dermed vil du have en ubevokset vintersæson, som giver risiko for en forårsudvaskning.

Og det tager man i det her katalog altså ikke ordentlig højde for, sagde Bæredygtigt Landbrugs faglige direktør sidste år.

- Virker jo ikke

Fra Claus Neegaard lød det for en måned siden, at han mener, at efterafgrøderne er blevet en politisk valuta, som man handler med, og fagligheden er forduftet.

- Problemet er, at efterafgrøderne virker jo ikke. Se på kvælstofudledningen mellem 2011 og 2016. (Før blå landbrugspakke med fjernelse af gødningsnormer trådte i kraft, red.) Her steg udledningen af kvælstof til havet. Og det er selvom, efterafgrøder og økologi var i fremmarch i den periode, sagde han.



Direktør uenig i ministerens betragtninger om efterafgrøder og vandmiljø

Faglig direktør i Bæredygtigt Landbrug mener, at fødevareminister Rasmus Prehn er forkert på den, når han siger, at efterafgrøder er bedre for vandmiljøet end vinterafgrøder.

AF Lasse Ege Pedersen
41 22 87 35 - lasse@effektivtlandbrug.dk

Et svar fra fødevareminister Rasmus Prehn (S) i Folketinget om, at vårafgrøder efterfulgt af efterafgrøder er klart bedre for vandmiljøet end vinterafgrøder, får skarp kritik fra Bæredygtigt Landbrugs faglige direktør, Jørgen Ewald.

Han fortæller, at ministeren må være åbenlyst rådgivet inden, at han gav sit svar. Svaret fra Rasmus Prehn kom i sidste uge. Det skete efter, at Agerskovgruppen og Landøkonomisk Selskab havde skrevet et åbent brev til fødevareministeren, hvor de efterlyste dokumentation for, at efterafgrøder, der er etableret efter høst og som senere efterfølges af en vårafgrøde, i et fuldt gødningsår fra 1. august til 31. juli, er bedre for vandmiljøet end vinterafgrøder.

Dokumentation kom ministeren med i sidste uge i et skriftligt svar i Folketinget, og han henviste til forsøg fra Flakkebjerg på Sjælland og Foulum i Jylland.

- Der observeres (...) en betydelig forskel mellem vårsæd med efterafgrøder og vintersæd på mellem 49 og 81 pct. i den kvælstofreducerende



Æ Faglig direktør i Bæredygtigt Landbrug, Jørgen Ewald, er ikke tilfreds med et svar fra fødevareministeren i sidste uge.

effekt. Overordnet set vurderes efterafgrøder dermed væsentligt bedre for vandmiljøet end vinterafgrøder, lød svaret fra fødevareminister Rasmus Prehn.

Sort jord

Fra Jørgen Ewald lyder det, at med efterafgrøderne, som man må destruere fra 20. oktober, så risikerer man, at man hen over vinteren står med tomme marker.

- Og når du har sort jord, så har du en større procent udvaskning om foråret, lyder det fra Jørgen Ewald.

Han forklarer, at de tal for udvask-

ning, som ministeren i sit svar henlyder til, er baseret på, at man har beholdt efterafgrøden hele vinteren.

- Det er jo ikke tilfældet i praksis. Mange arealer skal for at kunne være klar til såning af vårsæd være ubevokset, altså sort jord, i en periode af vinteren/føråret, afhængig af hvilket jordbehandlingssystem man anvender.

- I de situationer, hvor vi har en stor afstrømning om foråret, vil der være risiko for en stor forårsudvaskning, når ikke der er afgrøder til at optage den mineraliserede kvælstof, lyder det fra Jørgen Ewald. Han forklarer, at ligeledes vil omstilling af medarbejdede efterafgrøder give anledning til en større mineralisering hen over sommeren, som heller ikke er indregnet i de tal, som ministeren henviser til i sit svar fra sidste uge.

- Du skubber simpelthen til noget, der virker i negativ retning, når du tømmer jorden både efterår og forår. Jo flere sorte arealer, som du har om foråret, jo større er risikoen for en forårsudvaskning. Sådan er det altså nødt til at være, siger han.

Ifølge Jørgen Ewald anvender de pågældende forsøg fra Flakkebjerg og Foulum også dette.

Hold jorden bevokset

Ifølge Bæredygtigt Landbrug handler det om at sørge for, at jorden er bevokset hen over vinteren.

- Det er også derfor, at vi gør alt, hvad vi kan, for at opfordre folk til at lade deres efterafgrøder stå hen over vinteren. Men i princippet må du fjerne dem 20. oktober, og der er ikke lavet nogle forsøg, der viser, hvad det har af betydning, hvis man gør det, siger Jørgen Ewald.

Det henviste Prehn til i sit svar

I sit minstersvar fra sidste uge, hvor fødevareminister Rasmus Prehn skrev, at efterafgrøder er væsentligt bedre for vandmiljøet end vinterafgrøder, blev der henvist til forsøg fra Flakkebjerg og Foulum.

Ministeren skrev:

«Foulum viser forsøgsresultater en gennemsnitlig årlig udvaskning på 45 kg N pr. hektar for normalt sået vintergræs samt en udvaskning på 23 kg N pr. hektar for vårbyg med efterafgrøder i perioden 2015-2019.

Ved Flakkebjerg viser forsøget en gennemsnitlig årlig udvaskning på 57 kg N pr. hektar for normalt sået vinterhvede samt en udvaskning på 11 kg N pr. ha. for vårbyg med efterafgrøder.

Der observeres således en betydelig forskel mellem vårsæd med efterafgrøder og vintersæd på mellem 49 og 81 pct. i den kvælstofreducerende effekt. Overordnet set vurderes efterafgrøder dermed væsentligt bedre for vandmiljøet end vinterafgrøder.

Effektivt Landbrug 09.11.21



Hveden arbejder videre i kulden

EL 6/5-21

Yaras kvælstofbarometer-målinger viser øget optag af kvælstof flere steder. Der går dog endnu en til to uger, førend der kan konkluderes på niveauet for en tredje kvælstoftildeling.

derborg stort set ens ved sidste måling. I dag er der optaget over dobbelt så meget kvælstof i Ringsted som i Skanderborg den sidste uge.

- I Ringsted ser vi det største optag af kvælstof siden sidste måling. Her er hverken 50 eller 100 kg kvælstof længere nok til at understøtte potentialet for optag. Der er en høj udbytteforventning og god jord, men korn-forfrugt og lav N-min måling betyder, at der må forventes et højt

totalt behov, forklarer Jens Bach Andersen.

- Modsat ser vi på arealet ved Skanderborg fortsat ikke det store udslag for stigende kvælstof over 50 kg trods lav N-min og korn-forfrugt.

- Så det bliver spændende at følge udviklingen fremover og sammenholde de to lokaliteter, der har en markant anderledes vækstrytme, trods lignende udgangspunkt, siger han og henviser til, at de enkelte

målinger kan ses på Yaras hjemmeside.

Ekstra mineralisering

Nulparcellerne er gået helt i stå på flere af lokaliteterne. Det forventes dog, at det, med det aktuelle vejr med regn nu og varme senere, udløser en ekstra mineralisering, der sætter lidt gang i nulparcellerne igen, særligt hvor N-min er høj.

- Det betyder også, at det er for

tidligt at konkludere på niveauet for tredje tildeling, siger Jens Bach Andersen og understreger, at den vurdering tages i stadie 32-37 og vil, med den gældende vejrsigt, ligge mellem 10. og 25. maj, afhængig af hvor i landet man befinder sig, og hvor langt hveden er i udvikling.

Ekspontiel udvikling

De senere års udvikling i kvælstofoptag i nulparceller viser, at 2021 fortsat kun ligger en smule over gennemsnittet for 2014-2020. Der er dog, ifølge agronomen, en tendens til, at udviklingen i år begynder at trække fra gennemsnittet.

- Kurven ser ud til at få en mere ekspontiel udvikling end i øvrige år, hvilket må tilskrives den kolde april, hvor der ikke skete så megen mineralisering. Der må med vintervejret og de målte N-min niveauer in mente være basis for yderligere mineralisering mange steder, når varmen kommer, siger han.

Af Henriette Lemvig

40 21 97 57 - hi@effektivlandbrug.dk

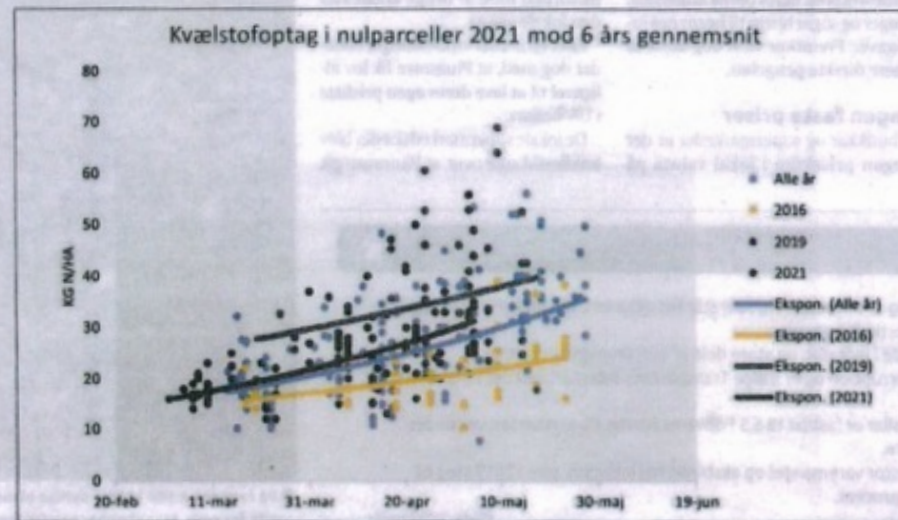
Den fjerde måling i Yaras kvælstofbarometer er gennemført 3. og 4. maj, hvor hveden på alle lokaliteter nu er i stadie 31 - nogle tæt på stadie 32.

- Der er gået en uge siden tredje måling, og på den uge har hveden optaget op til 15 kg kvælstof i de velgødede led, svarende til mere end to kg kvælstof om dagen, trods meget beherskede temperaturer, fortæller agronom hos Yara, Jens Bach Andersen.

Han påpeger, at der imidlertid er meget store forskelle på kvælstofoptaget mellem lokaliteterne, både med hensyn til det totale optag og det aktuelle tempo på optaget.

Store forskelle i optag

Eksempelvis lå Ringsted og Skan-



Udviklingen i kvælstofoptag i nulparceller målt fra 2014 til i år 2021 ligger fortsat en smule over gennemsnittet, men forventes at stige ekspontielt i den nærmeste fremtid grundet det kolde vejr i april, hvor mineraliseringen har været lav. Kilde: Yara.

Effektivt Landbrug 06.05.21



Retssag:

Efterafgrødekrav skal trykprøves fagligt

Ballanvægsselskab/Agerskovgruppen

Agerskovgruppen har i sin retssag mod staten fået Østre Landsrets ord for, at der skal gennemføres et såkaldt »syn og skøn« omkring efterafgrødereglene. Agerskovgruppen betegner det som et gennembrud i sagen.

AF Lasse Ege Pedersen
61 22 67 35 - lasse@effektivtlandbrug.dk

I sin retssag mod staten omkring efterafgrøder har Agerskovgruppen i Østre Landsret fået anerkendt behovet for at få andre fagfolk end dem, der har set på det hidtil, til at vurdere fagligheden bag efterafgrødereglene og datoerne for, hvornår



■ Såning af efterafgrøder inden 20. august gav igen i år store udfordringer. Foto: Lasse Ege Pedersen

bliver det betegnet som et gennembrud i sagen.

Endelig lykkes det at få trykprøvet efterafgrødekravet fagligt. Den diskussion vinder vi, og derfor vinder vi også sagen juridisk, om ikke før, så i EU-retten. Det er glædeligt, at Østre Landsret nu går helt ind

De nuværende krav er ikke sammenhængende og systematiske, og det strider i sidste ende også mod EU-retten. Tværtimod fører efterafgrøderne ofte til øget udvaskning, ikke til mindre udvaskning, fordi landmændene tvinges til at dyrke flere vårafgrøder, der

i de aktuelle landbrugsforhandlinger vil se nærmere på fristen for at så efterafgrøder 20. august, og de udfordringer den dato giver år efter år.

Som Effektivt Landbrug skrev i sidste uge, så har re-

geringen i sit udkast til landbrugsaftale lagt op til, at man hurtigst muligt får lavet et servicetjek af gødsningsloven fra 2019, som blandt andet fastlægger rammer for såning af efterafgrøder.

Det skal ske med henblik på størst mulig fleksibilitet i forhold til tidspunkter for høst under forudsætning af at miljøeffekten fortsat sikres, lyder det i udkastet.



8 - Der er 300, der bakker op om BG's sag med staten om BNBO'en. De går forrest, sagde advokat Hans Sønderby til foreningens informationsmøde.



8 Formand for BG, Ulrik Lunden, var godt tilfreds med fremmet til arrangementet i Sorø. Her ses han sammen med foreningens faglige chef, Bente Andersen.

Forening kom på frierfødder på Sjælland

Bæredygtig Grundvandsbeskyttelses stævning af staten i BNBO-sagen bragte torsdag foreningens og sægens frontfigurer til Sjælland i et forsøg på at øge opbakningen.

AF Henning K. Andersen
61 20 94 66 - hka@effektivtlandbrug.dk

I jagten på yderligere opbakning til stævningen af staten i BNBO-sagen havde foreningens for Bæredygtig Grundvandsbeskyttelse (BG) torsdag informationsmøde på Sjælland, og det tiltrak sig pæn interesse fra landmænd og andre interesserede på nærst.

På mødet slog fagchef i BG, Bente

Andersen, atter fast, at der ikke er nogen sammenhæng mellem forurening af grundvandet og generel landbrugsdrift ved BNBO-arealer.

- Når man finder landbrugsstoffer i miljøundersøgelsen, så er det i store mængder. Men så er det ikke dyrkningsfladen, men punktilder. Vi har endnu til gode at se en lænse landmand, hvor det er dyrkningsfladen, der er i fokus, sagde Bente Andersen til de fremmødte i et indlæg, hvor hun gav en indføring i det komplicerede stof.

Formand for BG, Ulrik Lunden, kunne fortælle, at han også havde til gode at høre om et enses sammenfald mellem forening af grundvandet og brug af spejtmidler ved BNBO-arealer.

Ærger sig over fynsk udmelding
Han bemærkede efterfølgende lejlig-

heden til at ærgre sig over torsdagens udmelding fra Centrovic om, at det kunne være rart hvis så indgåelig udtalelse på området med kommunerne.

- Det er vi selvfølgelig ærgrelse over (udmeldingen fra Centrovic, red.). Men vi kan ikke bestemme, hvad man mener i andre foreninger. Men jeg må bare sige, at vi ikke kan kraftigt nok færdige indgåelse af frivillige aftaler af flere årsager, sagde Ulrik Lunden til Effektivt Landbrug, og uddybede:

- Og en af årsagerne er jo, at vi tror på, at vi vinder sagen, og at det ikke er grundlag for at lave de her rådighedsindskrænkninger, der tales om.

Han var optaget over fremmødet til arrangementet, der blev afholdt i VKST's lokaler i Sorø.

- Det er vi jo rigtig positive over. Det viser også, at der er behov for det

arbejde, vi lægger for dagen. Ellers ville folk jo ikke møde op i det omfang. Det viser også, at der er folk, der står med et sæt sæt problem, sagde BG-formanden og fortsatte:

- Endnu ved, at staten ikke kan ekspropriere en vækkelig dyrkningsflade. Det er derfor, man prøver at lokke os til at opgive dyrkningsfladen frivilligt på forhånd. Landbruget skal stå op for den private ejendomsret. Det er os, det gælder.

Vigtigt med sjællandsk opbakning

Det var Peter Tillisch, Rosenholm Gods, der havde taget initiativ til torsdagens møde, og det var der god grund til, at han gjorde, mente en anden af aftens talere, advokat med speciale i EU-ret, Hans Sønderby.

- Det er virkelig brug for hjælp fra Sjælland i den her sag, og derfor er det så vigtigt, at Peter Tillisch har la-

vert det her arrangement, sagde han og fortsatte:

- Selv hvis man går med og bliver medlem af BG, kan man jo overveje om man undervejs i forløbet skulle flyt til at sælge. Men indtil videre er der en gruppe på 300, der bakker op. De går forrest. Og det er det rigtige at gøre efter min mening, sagde Hans Sønderby.

Han mente, at BNBO-sagen skabe vorden for den enkelte landmand.

- Når man gør krav i dyrkningsflade uden EU-ret, så er det efter min opfattelse ikke i overensstemmelse med EU-retten. Det er usikkers om der er overensstemmelse med dansk lovgivning, men så er det jo godt, at EU-retten har fortrinsret.



8 Godt 300 var mødt op, da Bæredygtig Grundvandsbeskyttelse holdt informationsmøde i Sorø torsdag. Foto: Henning K. Andersen



Baltic Pipe har ingredienserne til en fuldbyrdet skandale

»KAMPENS SPILLER« og »Man of the match« er som bekendt udtryk, der kendes fra sportens verden. Her kåres den spiller, som har klaret sig særligt godt på dagen. Hvis man i den danske stat havde en modsatrettet kåring, hvor fejlslagne, skatteborgerbetalte projekter blev kåret, ville Baltic Pipe være selvskrevet.

MÅSKE KAN GASLEDNINGEN blive hårdt presset af sager om svindel med udbytteskat, Britta Nielsens svindel i Socialstyrelsen, IC4-togskandalen, Skats forkølede IT-system til ejendomsvurderinger og Arbejdsmarkedsstyrelsens milliarddyre »Amanda« IT-projekt, der aldrig kom til at fungere. Men Baltic Pipe kan havne i samme skandaløse liga.

FOR MAN KAN faktisk have sin tvivl om, hvorvidt Baltic Pipe-gasledningen nogensinde kommer til at udfylde sin mission – nemlig i over mere end 30 år at skulle levere gas fra norske felter i Nordsøen og helt til Polen – pløjet ned gennem dansk muld. Med voldsomme gener for landmænd landet over. Vi taler om et projekt til et tocifret milliardbeløb, som skatteborgerne i Danmark skal hoste op med, for at Norge kan sælge gas til Polen.

NU ER VI med på, at vi hverken er eksperter i storpolitik eller energipolitik. Men vi kan da regne ud, at det i disse klima-tider vil være en anelse op ad bakke for Baltic Pipe, som i de kommende 30 år skal levere fossil gas, blot for at projektet går nogenlunde i nul økonomisk. Hvis man da overhovedet tør tro på de statslige regneark og ditto økonomiske spådomme.

SELV HVIS MAN vælger at tro på regnestykkerne, ser det svært ud. Alene de seneste to-tre år er der sket voldsomt meget på klimafronten og med folks syn på de klimatiske udfordringer, verden står overfor. Tror nogen virkelig for alvor på, at der om 20-30 år flyder 11 milliarder kubikmeter fossilt brændsel gennem gasledningen årligt. Man kan have sin tvivl.

SKANDALØST
Baltic Pipe har alle ingredienser til at blive endnu en fuldbyrdet, statslig skandale

Effektivt Landbrug 08.09.21



Østdanske landmænd står foran omorganisering

På årsmøde mandag i Sorø skal medlemmerne af Østlige Øers Landboforeninger stemme om vedtægtsændringer, der ifølge landboformand Anders Mortensen vil gøre det politiske arbejde i Østdanmark mere moderne, og give den en større gennemslagskraft.

Østlige Øers Landboforeninger synger sin svanesang - årsmøde kan blive det sidste

Povl Fritzners mangeårige bastion, landboforeningssamarbejdet Østlige Øers Landboforeninger, eksisterer ikke mere.

Østlige Øers Landboforeninger er ophørt efter gårsdagens årsmøde. I stedet vil der i nærmeste fremtid blive etableret et fælles, østdansk politik-forum for samtlige østdanske landboforeninger. Samtidig skal et nyt organ, ØØ, bestyre formue og indtægter fra Roskilde Dyrskue og fra de fem ejerforeninger bag dyrskuet - nu uden at føre politik.



■ Camilla Dupont blev på sin første arbejdsdag for Roskilde Dyrskue blandt andet budt velkommen af tre bestyrelsesmedlemmer. Fra venstre: Torben Hansen, Povl Fritznér og Anders Mortensen (til højre for Camilla Dupont). Foto: Jesper Hallgren

Forsker er ny direktør for Roskilde Dyrskue

Efter mange år med lederstillinger inden for offentlige forvaltninger har Camilla Dupont foretaget et kursskifte og er ny direktør for Roskilde Dyrskue.

■ Camilla Dupont, 48 år, er tiltrådt som direktør for Roskilde Dyrskue. Foto: Jesper Hallgren



Af Jesper Hallgren
61 55 44 14 - jesper@landbrugsest.dk

Effektivt Landbrug 15.10.21

Povl Fritzner stopper i Landbrug & Fødevarers primærbestyrelse

»Tiden er moden, siger Povl Fritzner, som har repræsenteret de østdanske landmænd på Axelborg gennem 31 år.

af Mette A. Christensen
mac@landbrugsmidiana.dk

Landbrug & Fødevarers primærbestyrelse mister en af sine mest kendte og farverige profiler. Væstmannen Povl Fritzner, Den 71-årige medlem der fra Viborgklæd ved Højskovgårde siger stop nu, selv om det er midt i en valgperiode.

»Jeg synes, tiden er moden, og jeg er glad for at være inde af systemet senest 1. december», siger Povl Fritzner, primærbestyrelserens ældste og længstsidende medlem.

Med sine 31 år i landmændsbestyrelserne på Axelborg - først for Landboforeningerne, så Dansk Landbrug, og de sidste ni år i Landbrug & Fødevarers primærbestyrelse - har han foretaget såret alle rekorder. Men nu er det nok.

»Det har været fantastisk spændende at være med, men jeg har også andre ting, jeg gerne vil bruge kræfter på. Ikke valgt af Axelborg
Povl Fritzner har som formand for Østlige Øers Landboforeninger været en markant talmand for de østdanske landmænd, kendt for sit stærke netværk og sit sæsonafslukkede ene til at opfatte stemningen i medlemshjælperne.

Han er også kendt for sin søjlet til at gå i takt, og det er ikke få gange, han har sendt medtryk i vejen hos den et enhver tid adskillige L&F-formænd, når han møder Østlige Øers Landboforeninger HDU i ryggen hos instruktør på søsøvnsskolen.

»Jeg mener, det er vigtigt, man ser give både med- og modbyrd til Axelborg, jeg har taget mine overlever, men jeg



er valgt af danske landmænd. Ikke af Axelborg, siger Povl Fritzner.

Han glæder sig bl.a. over tilgang som Karsten underregningen, som Østlige Øers Landboforeninger i 2017 tog initiativ til og medfinansierede. Den blev et vigtigt element i Landbrug & Fødevarers kampagne for at ændre vandplanerne. Bl.a. beskrevet i kronikkens De liv Svades.

En anden mindre episode er den mærkelige vrede, Povl Fritzner nedkaldte over sit hoved, da han i 2018 gik solo med en udsending om, at L&F burde holde sig om. Det var rigtigt, siger Povl Fritzner, men det var en rigtig strategi at udfordre love og paragraffer, ikke »mængdevis baghjul» oppe i øverste.

»Jeg er glad for, at jeg har været med til at bringe jensen i spil i en så vigtig sag som Røe-sagen i Højesteret

»Røe-sagen» fra 2003, hvor Povl Fritzner var talmand for en østdansk landboforening i en bumer med Dansk, er en af de absolutte nøglerunder i hans lange, organisationshistoriske karriere.

Samme kortklub i 54 år

- Povl Fritzner er født 31. maj 1940 i Vrangstrup ved Glørup Havn i Nordjylland og på 20 hektar. I dag driver han 400 ha plus 50 fælledsarealer på Viborgklæd, som er generationskøbt med to døtre. For nylig dannede han og sine sønner 155 ha ved Kolding. De er videregivet til Gamleke familien.
- Povl Fritzner fortsætter som formand for Roskilde Dyrske, i Danske Hønslevestyrere og L&F Formid, og han står fortsat for driften af Viborgklæd og bedriften i alt 610 hektar.
- Hver torsdag spiller Povl Fritzner ahist med sin kammerater. Det har de gjort i 54 år.

Danskis anede, og Povl Fritzner talte personlig dyrkeren sag fra klæbklede dommere i Højesteret og dyrkeren fik ret.

»Jeg glæder mig den dag i dag over hver eneste bekræftelse på Sjælland.

Talerstolen forsvandt

I det sidste års tid er det blevet mere stille om Povl Fritzner.

»Jeg giver Landbrug & Fødevarer fem-otte gode år«

Landmændene er blevet for usynlige på Axelborg. Virksomhederne bør bidrage mere økonomisk, mener Povl Fritzner.

Der er brug for markante, organisationshistoriske forandringer i Landbrug & Fødevarer, hvis organisationen skal over-

leve på længere sigt. Det mener Povl Fritzner, afgående medlem af L&Fs primærbestyrelse.

Han peger bl.a. på en voksende økonomisk afhængighed mellem Axelborgs »søler» virksomheder og primærsektoren.

»Man siger det skal være økonomisk partner mellem de to, men virksomhederne kan jo altid hente de penge, de ønsker, mens primærsektorens forringelse skal tid at hente

»Skævheden mellem virksomheder og primærsektor er for stor, mener Povl Fritzner.

»Virksomhederne interesserer sig ikke for jordpolitik, socialt spørgsmål, udsættelse af landbrugsproduktion og det daglige forbrug og forsyningsarbejde. Men det er afgørende for beslutninger for, at et kan eksistere og blive ved med at levere verdens bedste fødevarer.



»Jeg stopper, og jeg gør det med glæde. Jeg har haft en fantastisk tid i de 31 år, jeg har sidet i bestyrelsen på Axelborg, siger Povl Fritzner.

Han mente for et år siden nu vigtigste politiske planform, da Østlige Øers Landboforeninger blev nedlagt og afløst af en ny struktur på østlige øer.

»Årsagen», Landbrugspolitisk Forum Region Øst, har indtil videre levet et stille liv uden sekretariat og uden særlig økonomisk budget. I det i forbindelse af Øst, der havde gode muligheder for diverse aktiviteter med Roskilde Dyrske virksomheder formid i ryggen.

Den nye struktur lægger i det hele taget ikke op til de grundlæggende arbejdsopgaver, som Povl Fritzner vil gøre.

»Vi har ikke noget formål som i Østlige Øers Landboforeninger, hvor vi mødes med begrundelse og imødelighed. Så er det nok og lærer hinanden at kende, jeg synes også, vi skulle have brugt 40.000 kr. på Knæk Cancer, som vi tidligere har gjort Øst. Det hele er blevet lidt tyndt. Så er det bedre, jeg stopper».

Povl Fritzner medgiver, at Øst, måske nok stange til forsvarede, da regionforeningen var blevet styret med ham selv og nogle håndgængere. Men den nye struktur har ikke fundet sin form, og nu bliver det op til andre at finde den.

»I Østlige Øers Landboforeninger har jeg haft en stor politisk blikkecheck, jeg har virkelig haft et politisk bagland, der vagede i den politiske arbejde på landsplan. Tak for det. Det har været fantastisk.



LandbrugsAvisen 08.11.21



Godsejer nyt medlem af L&Fs primærbestyrelse

Poul Henrik Prahls bliver ny regionsformand på østlige øer - afløser Povl Fritzner.

Af Helle A. Christensen

Godsejer Poul Henrik Prahls, næstformand i Gefion, bliver ny regionsformand på østlige øer og dermed nyt medlem af Landbrug & Fødevarers primærbestyrelse. Det sker, når Povl Fritzner trækker sig fra posten pr. 1. december.

Poul Henrik Prahls ser frem til at blive en del af det politiske arbejde på Axelborg.

»Jeg glæder mig meget. Det bliver spændende at komme helt derind, hvor tingene sker«, siger den 58-årige godsejer og planteavlerv fra Smakkerup Gods ved Kalundborg.

Østdanske mærkesager

Poul Henrik Prahls forventer, at han som regionsformand og medlem af primærbestyrelsen

kommer til at kæmpe for østdanske mærkesager.

»Der er naturligt nok emner, der ikke har helt så stor betydning i Jylland som herovre: Vi har tættere befolkningstal og bor tættere på byerne. Det giver lidt andre udfordringer, bl.a. når der er svineproducenter, der gerne vil udvide, eller hvis vi ønsker biogasanlæg, solceller eller vindmøller.«

Dialogen afgørende

Poul Henrik Prahls håber også at kunne slå et slag for, at der bliver flest mulige ecoschemes til rådighed for planteavlerne, ligesom dialogen mellem land og by ligger ham på sinde.

»Den er vigtigere end nogensinde, hvis vi landmænd ønsker at have en berettigelse. Hvis politikere skal tage os alvorligt, skal de kunne se, at vi også vil den vej.«

Når ikke fundet ståsted

Med posten som regionsformand på østlige øer følger også



formandsposten i 'Landbrugs-politisk Forum Region Øst' - afløseren for Østlige Øers Landboforeninger.

»Jeg tager op, hvor Povl har

sluppet, men det er jo desværre lavet noget om i forhold til det gamle Østlige Øers Landboforeninger. Der er ikke afsat så mange midler til at

køre politik for«, siger Poul Henrik Prahls beklagende.

Han mener ikke, den nye struktur har fundet sit endelige ståsted endnu.

Poul Henrik Prahls bliver nyt medlem af L&Fs primærbestyrelse, når Povl Fritzner stopper. Foto: Torben Worsøe.

»Vi skal finde den nye form, når Povl er stoppet.«

Var vicekandidat

Poul Henrik Prahls har flere gange tidligere demonstreret sin interesse for at indgå i Landbrug & Fødevarers politiske arbejde. Han var bl.a. en af de fire kandidater til posten som viceformand i L&F i 2018.

Poul Henrik Prahls er planteavlerv og driver 650 ha med base på Smakkerup Gods ved Kalundborg.

Yderligere 50 ha er ikke i landbrugsdrift.



#METOO

EDAG LÆN 15. OKTOBER 2021

Effektivt Landbrug 5

Landmænd kræver svar fra Landbrug & Fødevarer efter direktør-exit



fter, at Anne Arnhung mandag forlod sit job som adm. direktør i Landbrug & Fødevarer med henvisning til en uenighed med bestyrelsen om, hvordan sagen om seksuel chikane i grisesejerskabet Danbred skal håndteres, efterlyser flere landmænd nu svar på, hvad der er foregået. Det skriver mediet Finans.dk.

Jeg mener, at jeg har krav på, at der kommer mere fakta frem. Jeg har også en forventning om, at jeg får at vide, hvad der er sket, og hvordan de har håndteret det. Jeg vil have at vide, hvem der har ansvaret, og hvem der påtager sig ansvaret, siger Martin Pinholt, gårdejer og tidligere medlem af grovarekoncernen DLG's hovedbestyrelse, til Finans.dk.

Det sker efter, at Anne Arnhung mandag forlod sit job som adm. direktør i Landbrug & Fødevarer med henvisning til en uenighed med bestyrelsen om, hvordan sagen om

seksuel chikane i grisesejerskabet Danbred skal håndteres.

Søren Søndergaard har udtalt, at han ikke kan genkende billedet af store uenigheder mellem formandskabet og direktionen, hvilket får Martin Pinholt til at konkludere i artiklen, at »der er bare noget, som er ufortalt».

- Den forkerte er gået

Ole Karmsteen, formand for Sjællandske Familielandbrug, opfordrer ifølge Landbrugsavisen Landbrug & Fødevarers fælles formandskab på seks personer til at overveje deres egen fremtid.

Jeg har svært ved at se, at de kan fortsætte alle sammen. Som minimum bør de melde ud, hvilken holdning de hver især har haft. Jeg mener, det er den forkerte, der er gået. Nogen må tage ansvaret, siger Ole Karmsteen til Landbrugsavisen.

Landbrug & Fødevarer, der ejer halvdel af Danbred, har ikke ønsket at kommentere sagen over for medierne. Organisationen formand Søren Søndergaard har tidligere undskyldt for Landbrug & Fødevarers håndtering af seksueme-

Også de tre store medlemmer af Landbrug & Fødevarer, Danish Crown, Arla og DLG, har kritiseret håndteringen.

I en mail til Børsen skriver formanden for Arla, Jan Toft Nørgaard:

Jeg er oprigtigt talt meget ærgerlig over, at dette kaotiske sagsforløb nu har resulteret i, at Anne Arnhung har besluttet sig for at opsige sin stilling. Jeg anser hende som en utrolig dygtig og kompetent leder med en høj grad af integritet, og det er et tab for L&F. I forbindelse med Danbred-sagen har jeg været meget tydelig omkring min holdning til sagens alvor og gjort det utvetydigt klart for L&F, at der var behov for konkret handling fra deres side.

Det skete ikke rettidigt, og tilbage står nu, at L&F har mistet en meget dygtig leder. Derfor har jeg også gjort det klart, at vi forventer, at L&F fremadrettet agerer som en moderne landbrugsorganisation, og jeg ser frem til de resultater, den ekstreme undersøgelse bringer til at hjælpe dette godt på vej.

Varsler undersøgelse

Sagen begynde med, at en intern undersøgelse i Danbred bekræftede, at flere kvinder har været udsat for upassende og krænkende adfærd fra den daværende direktør Thomas Maastramm Henriksen's side. Bestyrelsen betegnede sagen som meget alvorlig, men gav alligevel direktøren lov til at fortsætte. En beslutning, som Anne

Jeg mener, det er den forkerte, der er gået. Nogen må tage ansvaret, siger formand for Sjællandske Familielandbrug, Ole Karmsteen, til Landbrugsavisen efter at Anne Arnhung (billedet) mandag trak sig fra posten som adm. direktør i Landbrug & Fødevarer med henvisning til uenighed om L&F-bestyrelsens håndtering af seksueme-sagen i Danbred, som organisationen ejer 51 procent af.

Arnhung tillyntede var enig i et skriftligt svar til kvinden, der efter at have følt sig krænkede, klagede direkte til Landbrug & Fødevarer.

Samme dag, som Jyllands-Posten og Finans omtalte sagen onsdag den 22. september, meddelte Thomas Maastramm Henriksen, at han trak sig som adm. direktør i Danbred. Inden da havde Danbreds finansdirektør, chefjurist, flere krænkede kvinder og andre medarbejdere forladt virksomheden.

Såst i september måned udsatte Landbrug & Fødevarer bestyrelsen

i Danbred med en ny. Desfter kom det frem, at en fjerde kvinde var blevet krænkede og havde fået en erstatning på 700.000 kroner.

Formanden for Landbrug & Fødevarer, Søren Søndergaard, har varslet en ekstern undersøgelse af governance og arbejdskultur i Landbrug & Fødevarer.

Flemming Nør-Pedersen er blevet konstitueret som adm. direktør i Landbrug & Fødevarer efter Anne Arnhungs afgang.

Såst i september måned udsatte Landbrug & Fødevarer bestyrelsen

Troværdighed: Landmænd i smørhullet blandt hjemmehjælpere, buschauffører og revisorer



4.04-3,95:

Jordemødre og sygeplejerskere



3,90:

Læger



3,35:

Landmænd



2.4:

Bilforhandlere



2.34:

Politikere

NY ANALYSE:

Når det drejer sig om troværdighed, ligger landmænd i midten. Et stykke op til det sundhedsfaglige frontpersonale og langt foran bilforhandlere og politikere.

Af Aage Iversen
aiv@landbrugsmedierne.dk
tlf. 33 39 47 60

Pænt uden at være prangende. Det må vist være betegnelsen, man kan hæfte på den placering, som landmænd har i en, endnu ikke offentliggjort, troværdighedsanalyse.

Det er kommunikationsbureauet Radius, som har givet os lov til at smugkigge deres troværdighedstal for landmænd. På skalaen fra 1-5, hvor 1 er meget lav troværdighed og 5 er meget høj troværdighed, ligger landmænd i år på 3,35. Sidste år var tallet 3,28, og fremgangen på 0,07 er statistisk sikker. Oversat til dansk betyder det, at der ikke er tale om talnæssige tilfældigheder, men at det er hug, stik og nægelfast, at land-

mænd er blevet mere troværdige i befolkningens øjne siden sidst.

I oversigten har landmændene kilet sig ind på midten af listen i sleskabet med buschauffører, revisorer, hjemmehjælpere og advokater. Godt og trygt på en 16. plads i midterfeltet af 26 respektable professioner.

Mest og mindst

Ganske vist er der et stykke op til de fagpersoner, der bogstaveligt har vores liv i hænderne. Jordemødre, sygeplejersker og læger er heldigvis blandt de absolutte topscorere og ligger der, hvor jyder vil sige, at det ikke er så ringe endda.

Der er også et godt stykke ned til bundproppen, som igen i år er

politikere, der ligger endnu lavere end bilforhandlere og... journalister.

Det er 13. år i træk, at Radius analyserer, hvordan et repræsentativt udsnit af danskerne vurderer 26 udvalgte faggruppens troværdighed. Undersøgelsen er gennemført 12.-19. oktober og 2.049 er blevet spurgt.

Ikke image

Det er vigtigt at notere, at troværdighed er noget andet end image. Analysen siger ingenting om, hvor populære landmænd er i klassen.

Tallet er alene udtryk for, at landmænd i befolkningens øjne udfører deres arbejde - at drive landbrug og passe dyr og mærker - på en troværdig måde. Troværdighed og image udelukker på den anden side heller ikke hinanden - det er bare ikke det, som analysen fortæller noget om.

Kigger man lidt ud over markskellet til de andre professioner, betyder troværdighedsanalysen, at de fleste nok i virkeligheden hellere vil købe en brugt bil af en sygeplejerske end af en bilforhandler. Og at hverken politikere eller journalister, der hiver i hver sin ende af sandheden, nyder den helt store respekt i befolkningen.

3,35

scorer landmænd på troværdighed. Det er det højeste tal i de år, landmænd har været med.



Er vi mon tættere på dagen, hvor bønder ikke gider mere?

DANSKERE UDEN JOB skal stå til rådighed for arbejdsmarkedet. Ellers kan man ikke få penge fra fællesskabets kasse. Men reglerne gælder åbenbart ikke for alle i praksis. For eksempel i København. Her tilbyder jobcentrene ikke de ledige et af de tusindvis af ledige jobs i servicesektoren. I hvert fald ikke, hvis de arbejdsløse hellere vil arbejde med design eller tv fremfor at gøre rent eller servere mad.

SÅDAN ER VIRKELIGHEDEN i dagens Danmark. Og måske har det længe været sådan, at nogen føler sig for »fine« eller »veluddannede« til at tage det arbejde, der er. Nogle af de ledige tager derimod gerne imod den månedlige check fra deres medborgere. Uden at ville røre en finger. De gider simpelthen ikke.

I LANDBRUGET ER der ikke tradition for den tilgang til livet. Men spørgsmålet er, om danske landmænd i længden gider blive ved. Aktuelt forhandles landbrug og klima på den helt store klinge på Christiansborg. Partierne har fået et ultimatum af regeringen. De har indtil mandag kl. 12 til at finde ud af, om de vil forhandle videre på regeringens økonomiske præmisser. Så forhandlinger er måske et stort ord. Diktat måske mere præcist.

VI TØR GODT konstatere, at det bliver langt vanskeligere at være landmand i fremtidens Danmark med nye klima- og vandmiljøkrav. Vi håber og tror, at størsteparten af landmændene tager udfordringerne op. Men vi kan ikke undslå os fra at frygte, at en del efterhånden har fået nok.

FØDEVAREMANGEL

KAN DE færreste nok forestille sig. Sådan har de det nok også i Storbritannien. Ikke desto mindre oplever man på De Britiske Øer nu historisk fødevaremangel. Som blandt andet bundet i, at der er folk, som ikke længere gider arbejde – eksempelvis som lastbilchauffører. Dem mangler der 100.000 af i UK. Og supermarkedshylderne bliver stadig mere tomme.

TOMME HYLDER

Måske ville det i grunden være »sundt« for det danske samfund at opleve en mærkbar mangel på fødevarer

OGSÅ BILFABRIKKER VERDEN over står uproduktive hen. De mangler computerchips. Forsyningskæderne er nærmest brudt sammen. Og folk kan ikke få de fine, nye biler, de har bestilt. Endnu holder forsyningslinjerne i den danske fødevarerklunge. Det håber vi, den vedbliver med. Men det ligger i tiden, at folk af forskellige årsager siger fra.

NOGEN GIDER IKKE. Og måske ville det i grunden være »sundt« for det danske samfund at opleve en mærkbar mangel på fødevarer. Og måske kommer den dag. For bliver regeringens klima- og miljødiktat for uspiseligt, er der næppe tvivl om, at vi er rykket tættere på dagen, hvor nogle fødevarerproducenter simpelthen ikke gider mere.

