

SØNDERBY
LEGAAT

Tel. 72 10 90 50
mail@sonderbylegal.eu

Tronholmens 3
8960 Randers SØ



STÆVNING

Som advokat for

Landsforeningen for Bæredygtigt Landbrug
Gl. Tårupvej 48
7000 Fredericia

Og

Landsforeningen for Bæredygtigt Landbrug
som mandatar for sine medlemmer, jf. **bilag 1**
v/advokat *Hans Sønderby Christensen*

indstævner jeg herved

1. Miljø- og Fødevareministeriet
NaturErhvervstyrelsen
Nyropsgade 30
1780 København V

og

2. Styrelsen for Vand- og Naturforvaltning
(SVANA)
Haraldsgade 53
2100 København Ø.
v/*Kammeradvokaten*

til som sagsøgt at møde i Retten i Hjørring på den af retten ved påtegning på nærværende stævning berammede dag, tid og sted, hvor sagsøgte skal svare i sagen samt medtage de dokumenter han agter at påberåbe sig, og hvor jeg vil nedlægge følgende:

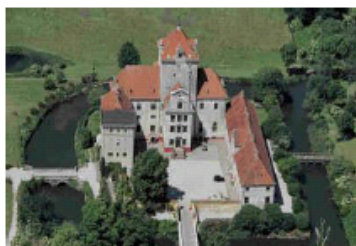


Sommerudflugt

Årets sommerudflugt for LøS-medlemmer med ægtefæller, driftsledere mv. afholdes i år tirsdag d. 20. juni og går til Østsjælland med besøg på Vallø Stift og Gjorslev Gods.



Vallø Stift. Oprettet i 1737 af Dronning Sophie Magdalene. Selvejende institution. Jordtilliggende på 4.200 ha.



Gjorslev Gods. Opført i 1396-1400 af bisp Peder Jensen Lodehat. 1668 ha fordelt på ca.900 ha landbrug og 800 ha skov. Desuden malkekvægbesætning på 300 Dansk-Holstein køer. Ejer Peter Henrik Tesdorph..

Program for sommerudflugt tirsdag d. 20. juni 2017

Kl. 08.00 opsamling	Bilka, Idagårdsvej 2, Slagelse
Kl. 08.50 opsamling	Næstved Storcenter, v. busholdepladsen, Næstved.
Kl. 09.30 opsamling	P-plads ved Stensved, motorvejsafkørsel 41 på E47s
Kl. 10.15 –12.30	Besøg på Vallø Stift
Kl. 13.00 –14.00	Frokost på Traktørstedet Gjorslev Bøgeskov
Kl. 14.15 – 16.15	Besøg på Gjorslev Gods
Kl. 17.05	Ankomst Stensved
Kl. 17.45	Ankomst Næstved
Kl. 18.25	Ankomst Slagelse

Pris for deltagelse: 550 kr/voksen, 250 kr/barn u.15 år. Dækker bustransport, kaffe/te i bus, frokost (inkl. én genstand). I bussen kan desuden købes øl og vand.

Tilmelding: Senest fredag d. 16. juni 2017 til foreningssekretær Charlotte Frimer Petersen på cfp@loes.dk eller tlf. 40 99 47 33, gerne ved sms.

Ret til aflysning forbeholdes ved for få tilmeldinger.

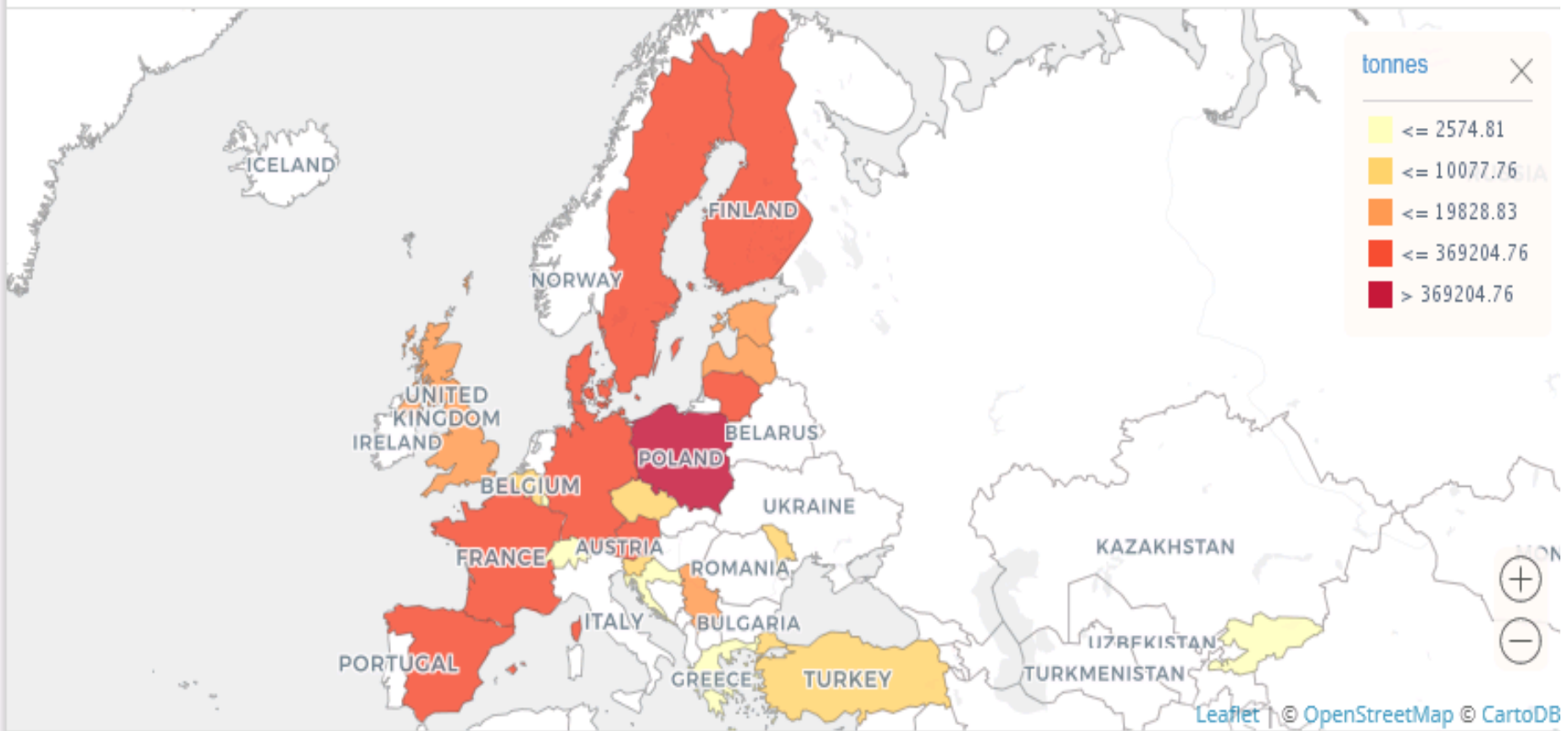
**Evt. yderligere oplysninger hos:
Ulrich Holstein-Holsteinborg
mobil: 20 40 79 50**





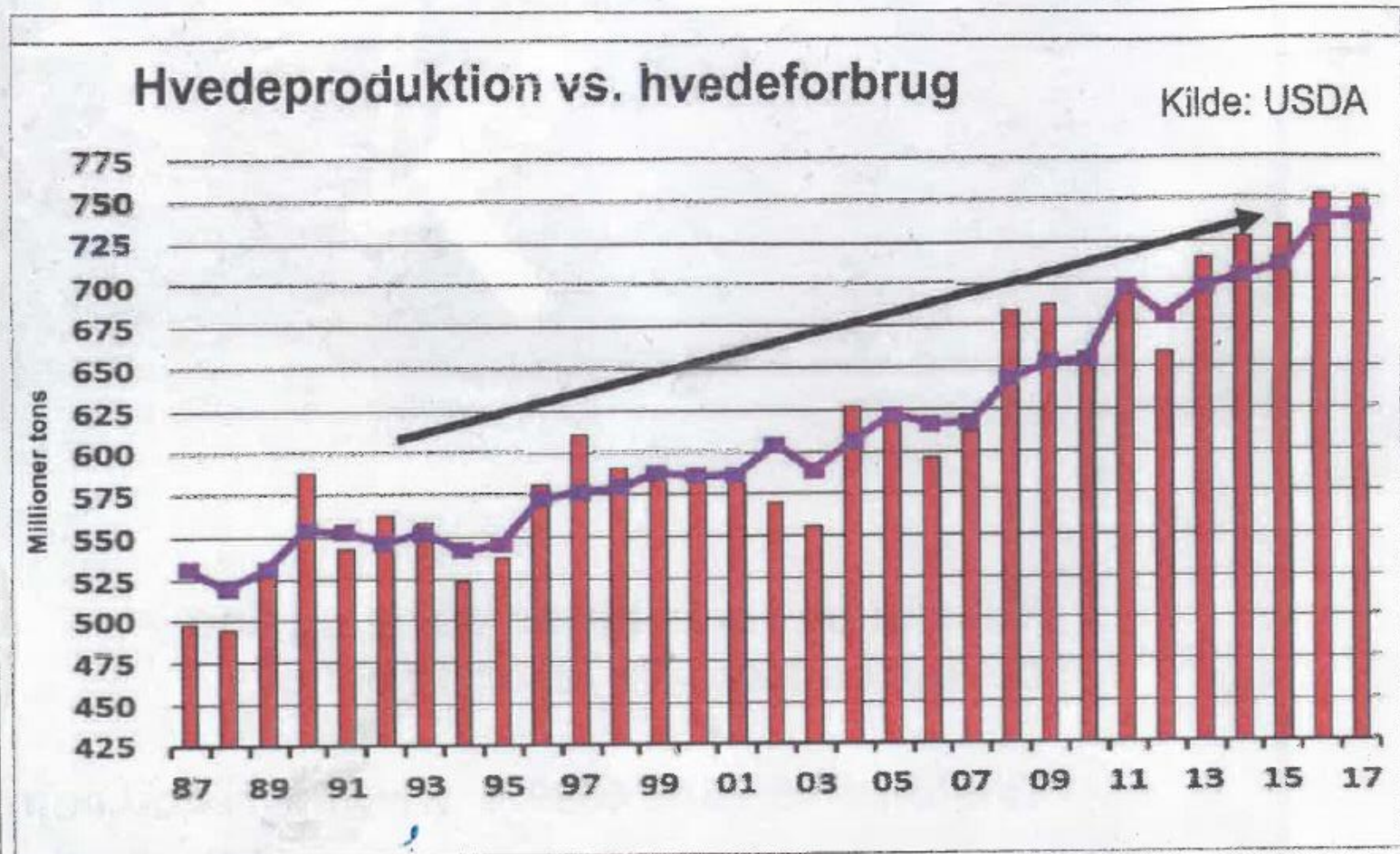
Production quantities of Grain, mixed by country

Average 1994 - 2014





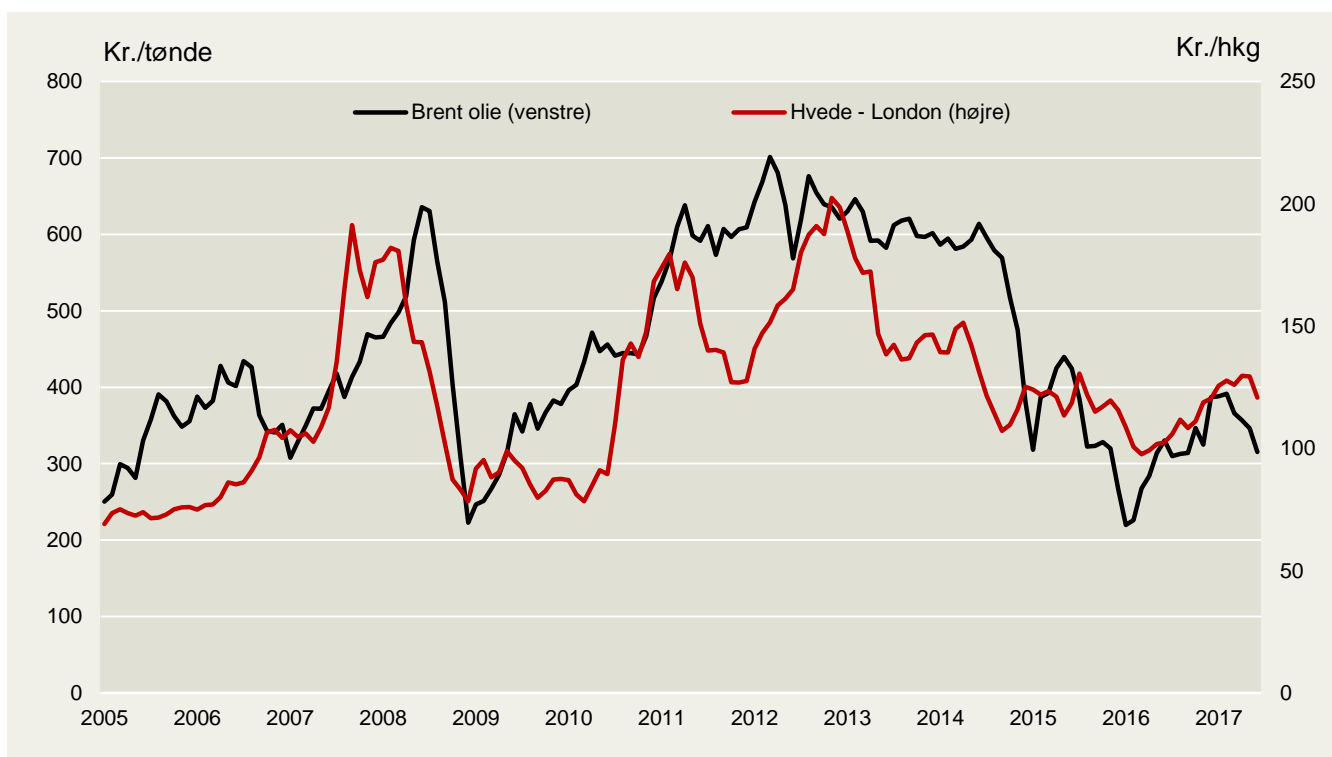
Hvede: Global Produktion vs. Globalt forbrug



☐ Grafen viser, at hvedeforbruget (blå linje) globalt set har været kraftigt stigende de seneste 5 år, og det samme har gjort sig gældende for den globale produktion af hvede (orange søjler). Derfor er der ikke noget, der tyder på, at hvedeprisens sidelæns dans på et lavt prisniveau skal ændre sig lige foreløbigt.



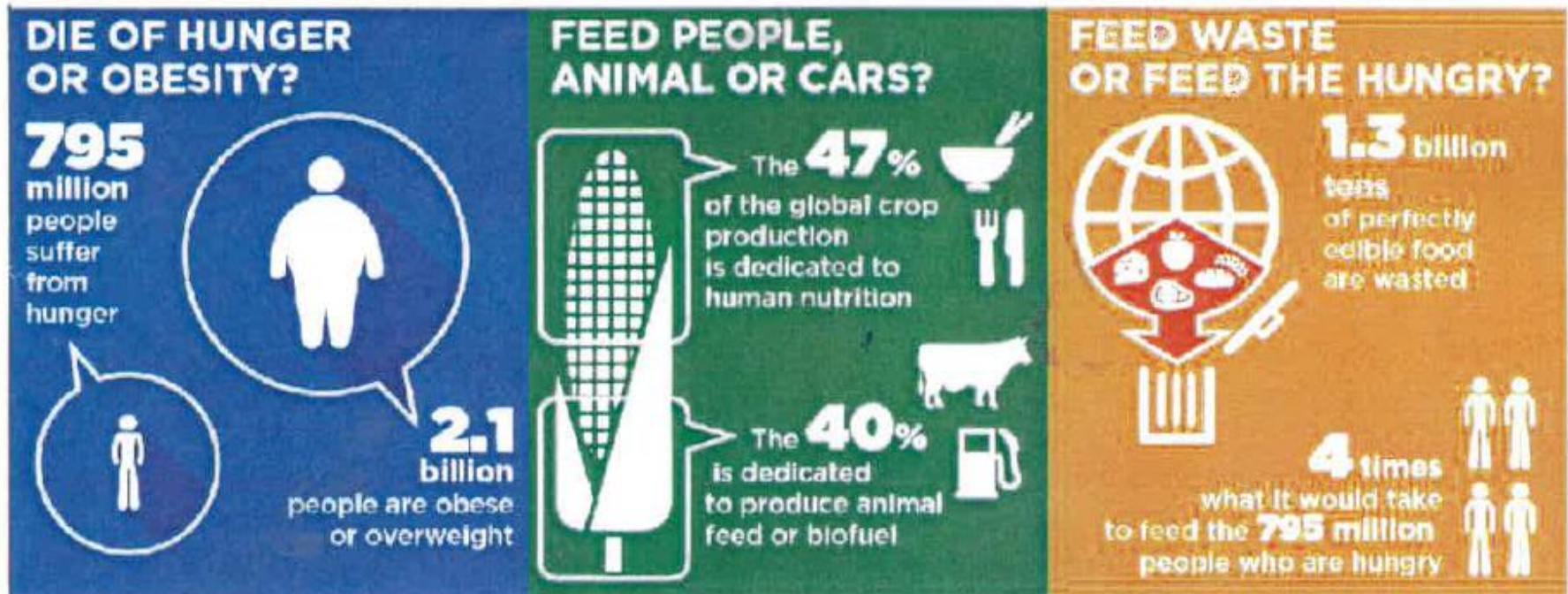
Olie og hvedepris i Dkr – forskellige værdiakser





Barilla Center for Food & Nutrition Foundation

The 3 Global Food Paradoxes



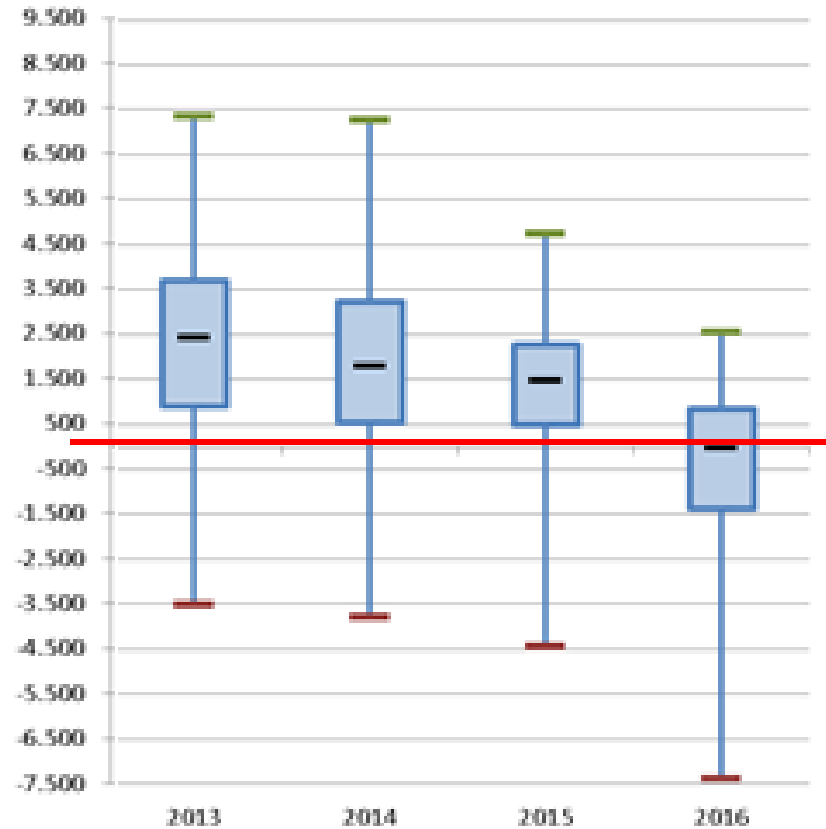
RESULTATOPGØRELSE MARKBRUG STØRRELSSESGRUPPER

Gennemsnit for grupperne

	Under 250				250 - 500 ha				500 - 800 ha				Over 800 ha			
	16/17	15/15	14/15	13/14	16/17	15/16	14/15	13/14	16/17	15/16	14/15	13/14	16/17	15/16	14/15	13/14
Antal ejendomme	27	28	31	28	32	31	24	29	21	21	24	18	20	21	24	22
Gnsn. størrelse, ha	159	148	152	150	351	344	360	393	664	638	634	660	1.436	1.348	1.336	1.283
Grundoplysninger:																
1. Jordværdi, kr. pr. ha	171.561	167.289	172.328	159.929	163.044	160.578	164.669	161.398	170.568	171.013	164.223	154.338	163.524	170.919	161.023	168.140
47. Gnsn. Hestudb. korn, kg pr. ha	7.031	8.244	7.941	7.806	7.155	7.975	8.128	7.187	7.314	8.320	7.893	7.523	7.230	8.237	8.069	7.432
Areaifordeling i pct.:																
48. Kornafgrøder	73	74	87	88	70	67	71	67	65	68	65	63	63	63	61	62
49. Fæsilgrøder/andre ikke ref.	11	9	12	13	15	14	13	14	12	10	12	12	16	16	16	16
50. Proteinafgrøder m.m./andre ref	13	14	15	13	11	12	10	14	17	18	17	19	13	15	15	14
51. Sukkerroer	1	1	2	2	2	3	4	4	4	2	3	4	5	5	7	9
52. Udsugning, gress m.m.	0	0	0	0	2	4	1	1	3	2	3	3	3	2	2	1
Samlet resultat, kr. pr. ha:																
63. Bruttoudbytte, i alt	8.636	9.946	10.400	11.354	9.504	10.781	11.639	11.981	9.703	11.258	11.373	12.630	9.820	11.050	12.132	13.001
Direkte omkostninger:																
54. Udsæd	-525	-483	-582	-564	-577	-556	-593	-636	-716	-684	-672	-783	-550	-624	-693	-653
55. Gedning	-1.412	-1.422	-1.431	-1.500	-1.518	-1.380	-1.469	-1.544	-1.808	-1.480	-1.420	-1.523	-1.496	-1.506	-1.395	-1.506
56. Kærnkaler	-1.127	-1.046	-1.104	-1.001	-1.120	-1.071	-1.047	-948	-1.163	-1.190	-1.089	-934	-1.221	-1.176	-1.158	-1.037
57. Andet vedrørende mark	-101	-159	-138	-141	-71	-51	-82	-79	-89	-80	-85	-81	-65	-57	-64	-90
58. I alt	-3.165	-3.111	-3.234	-3.228	-3.286	-3.058	-3.191	-3.209	-3.576	-3.395	-3.245	-3.301	-3.334	-3.261	-3.231	-3.378
59. Dækningsbidrag I	5.471	6.735	7.166	8.126	6.218	7.723	8.448	8.771	6.126	7.864	8.128	9.329	6.486	7.788	8.901	9.626
Indirekte omkostninger:																
60. Arbejde	-1.280	-1.121	-1.032	-1.125	-1.145	-1.156	-1.189	-1.191	-1.237	-1.191	-1.130	-1.111	-1.184	-1.120	-1.056	-1.167
61. Maskinstation og fragt	-606	-730	-919	-856	-657	-685	-617	-738	-321	-306	-307	-620	-485	-523	-714	-556
62. Traktor	-846	-738	-723	-778	-888	-864	-740	-765	-726	-697	-782	-731	-698	-694	-421	-790
83. Møjetensker	-328	-290	-353	-321	-398	-373	-385	-426	-422	-433	-471	-446	-492	-480	-443	-464
64. Specialmaskiner	-14	-14	-28	-17	-69	-63	-37	-70	-184	-116	-129	-122	-123	-90	-56	-89
65. Øvrige maskiner	-625	-741	-814	-778	-775	-781	-768	-708	-754	-768	-786	-751	-728	-718	-694	-715
66. Tærrer	-121	-132	-101	-144	-191	-176	-141	-179	-243	-206	-147	-171	-182	-197	-119	-152
67. Energi og vandforbrug	-143	-128	-130	-158	-118	-97	-115	-161	-132	-111	-132	-157	-108	-96	-125	-153
68. EI og vandforbrug	-3.843	-3.896	-4.102	-4.274	-4.929	-3.974	-3.990	-4.237	-4.819	-3.628	-3.893	-4.199	-3.962	-3.918	-3.927	-4.066
68. I alt	-2.501	-2.477	-2.656	-2.817	-2.514	-2.516	-2.488	-2.390	-2.303	-2.306	-2.177	-2.242	-2.205	-2.158	-2.136	-2.114
69. Dækningsbidrag II	1.620	2.839	3.064	3.854	2.199	3.749	4.458	4.534	2.188	4.038	4.135	5.221	2.823	3.879	4.974	5.560
Kapitaltidsomkostninger:																
70. Grund	-203	-249	-220	-271	-237	-280	-247	-257	-162	-179	-152	-174	-152	-154	-190	-144
71. Bygninger	-543	-486	-460	-509	-471	-458	-467	-397	-308	-330	-335	-322	-349	-358	-365	-331
72. Arbejde grund og bygninger	-180	-139	-172	-217	-197	-169	-181	-217	-200	-195	-188	-208	-221	-204	-194	-203
73. Maskiner grund og bygninger	-43	-18	-31	-62	-62	-27	-44	-50	-41	-50	-51	-67	-53	-35	-59	-88
74. Ejendomsstat	-418	-385	-384	-365	-389	-389	-392	-364	-398	-380	-381	-369	-378	-374	-375	-390
75. Forsikringer	-250	-241	-241	-222	-228	-219	-205	-192	-223	-244	-202	-214	-168	-183	-152	-144
76. Driftsføderplan	-300	-273	-286	-281	-331	-339	-336	-322	-439	-369	-371	-374	-367	-348	-362	-375
77. Administration og diverse	-652	-667	-623	-690	-603	-636	-605	-581	-623	-628	-618	-616	-668	-604	-448	-471
78. I alt	-2.801	-2.477	-2.656	-2.817	-2.514	-2.516	-2.488	-2.390	-2.303	-2.306	-2.177	-2.242	-2.205	-2.158	-2.136	-2.114
79. Nettoudbytte	-1.062	362	409	1.037	-315	1.233	1.979	2.174	-195	1.730	1.998	2.978	319	1.712	2.838	3.446
Sammenlægning, kr. pr. ha:																
80. Bruttoudbytte	8.636	9.946	10.400	11.354	9.504	10.781	11.639	11.981	9.703	11.258	11.373	12.630	9.820	11.050	12.132	13.001
81. Direkte omkostninger	-3.165	-3.111	-3.234	-3.228	-3.286	-3.058	-3.191	-3.209	-3.576	-3.395	-3.245	-3.301	-3.334	-3.261	-3.231	-3.378
82. Arbejdsomkostninger	-1.742	-1.534	-1.490	-1.633	-1.674	-1.663	-1.716	-1.730	-1.894	-1.785	-1.698	-1.893	-1.759	-1.672	-1.602	-1.745
83. Maskinstation og fragt	-606	-730	-919	-856	-657	-688	-617	-738	-321	-305	-307	-620	-485	-523	-714	-556
84. Maskin- og inventarvedligehold	-691	-629	-796	-756	-738	-676	-849	-728	-798	-742	-615	-830	-728	-746	-709	-809
85. Maskin- og inventarstatføringer	-855	-841	-884	-828	-1.029	-887	-1.024	-994	-1.134	-1.090	-1.080	-965	-1.075	-998	-903	-878
86. Energi og vandforbrug	-479	-605	-621	-662	-492	-506	-555	-639	-583	-580	-633	-650	-577	-572	-605	-714
87. Øvrige omkostninger	-2.070	-2.035	-2.148	-2.256	-1.944	-1.973	-1.917	-1.771	-1.808	-1.662	-1.567	-1.594	-1.589	-1.567	-1.531	-1.479
88. Nettoudbytte	-1.062	362	409	1.037	-315	1.233	1.979	2.174	-195	1.730	1.998	2.978	319	1.712	2.838	3.446
Bruttoudb. anvendelse i pct.:																
89. Direkte omkostninger	37	32	31	28	35	28	27	27	37	30	29	26	34	30	27	26
90. Arbejdsomkostninger	20	16	14	14	18	15	15	14	19	16	15	13	18	15	13	13
91. Maskinstation og fragt	7	7	9	8	7	6	5	6	3	3	3	5	5	5	6	4
92. Maskin- og inventarvedligehold	8	6	8	7	8	6	6	6	8	7	7	7	8	7	6	6
93. Maskin- og inventarstatføringer	11	10	9	8	11	9	9	8	12	9	9	8	11	9	7	7
94. Energi og vandforbrug	6	5	5	5	6	5	5	5	6	5	5	5	6	5	5	5
95. Øvrige omkostninger	24	21	21	20	20	18	16	15	17	15	14	13	16	14	13	11
96. Overskudsgrad	-12	4	4	9	-3	11	17	18	-2	15	17	24	3	15	23	27



Boksplot, nettoudbytte markbrug, kr. pr. ha



RESULTATER OG PROGNOSE, DRIFTSGRENE

Landøkonomisk
Selskab

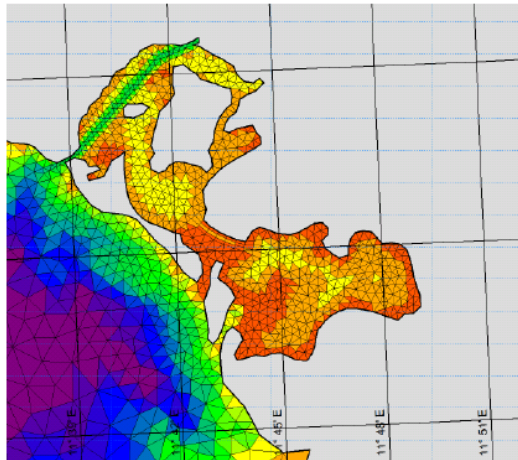
	09/10	10/11	11/12	12/13	13/14	14/15	15/16	16/17	17/18	18/19
									Prognose	
Malkøkvæg										
1. Antal besætninger	9	14	16	4	4	5	4	3		
2. Antal årskøer i gnsn.	288	322	292	327	315	288	297	296		
3. Kg EKM pr. kø	9.468	9.322	9.167	9.453	9.303	9.846	9.818	9.640	10.300	10.400
4. Øre pr. kg EKM	210	243	267	243	284	286	233	212	270	270
Kr. / M.P.E.										
5. Bruttoudbytte	21.807	24.949	27.859	25.685	29.789	32.210	26.679	24.659	31.600	31.900
6. Direkte omkostninger	-15.187	-13.601	-14.997	-16.136	-17.014	-17.857	-16.884	-17.166	-17.000	-17.200
7. Dækningsbidrag I	6.420	11.348	12.862	9.548	12.775	14.353	9.795	7.503	14.600	14.700
8. Indirekte omkostninger	-7.028	-6.784	-8.739	-7.969	-9.074	-10.063	-9.219	-9.267	-8.500	-9.500
9. Dækningsbidrag II	-608	4.564	4.124	1.579	3.701	4.290	576	-1.764	5.100	5.200
10. Kapacitetsomkostninger	-2.724	-2.750	-2.851	-2.940	-3.230	-3.332	-3.222	-3.049	-3.100	-3.200
11. Nettoudbytte	-3.333	1.833	1.273	-1.350	471	958	-2.646	-4.813	2.000	2.000
Sohold										
12. Antal besætninger	19	22	14	13	16	16	17	15		
13. Antal avlsdyr i gnsn.	561	540	621	698	743	697	708	762		
14. Stk. gris pr. avlsdyr	27,4	28,1	29,1	29,8	30,7	30,8	32,0	32,5	32,8	32,8
15. Salgspris pr. gris	203	213	221	243	249	227	204	236	253	230
Kr. pr. avlsdyr										
16. Bruttoudbytte	5.910	6.194	6.592	7.457	7.593	6.949	6.375	7.515	8.295	7.474
17. Direkte omkostninger	-2.976	-3.021	-3.550	-3.794	-3.863	-3.479	-3.409	-3.419	-3.178	-3.050
18. Dækningsbidrag I	2.934	3.173	3.042	3.663	3.740	3.470	2.966	4.096	5.117	4.424
19. Indirekte omkostninger	-1.989	-1.909	-2.022	-1.996	-2.198	-1.978	-1.973	-2.198	-2.198	-2.198
20. Dækningsbidrag II	965	1.264	1.020	1.667	1.553	1.493	993	1.897	2.919	2.226
21. Kapacitetsomkostninger	-800	-802	-743	-726	-819	-855	-820	-835	-836	-836
22. Nettoudbytte	165	462	278	939	734	628	174	1.062	2.083	1.390
Smågris 7 - 30 kg										
23. Antal besætninger	22	20	15	14	16	18	19	18		
24. Prod. i gnsn. pr. besætn.	12.762	14.836	16.773	17.984	21.559	17.986	18.778	20.219		
25. Salgspris pr. prod.	354	353	349	420	437	403	359	417	447	414
Kr. pr. produceret										
26. Bruttoudbytte	141	139	148	172	189	164	145	178	187	173
27. Direkte omkostninger	-87	-86	-111	-119	-127	-124	-117	-114	-112	-108
28. Dækningsbidrag I	44	44	37	53	62	41	28	63	75	65
29. Indirekte omkostninger	-39	-38	-35	-37	-39	-38	-34	-35	-35	-35
30. Dækningsbidrag II	4	6	2	15	23	3	-6	27	40	30
31. Kapacitetsomkostninger	-19	-18	-16	-16	-16	-17	-15	-16	-16	-16
32. Nettoudbytte	-14	-12	-13	-1	7	-14	-21	12	24	14
Slagtesvin										
33. Antal besætninger	23	24	18	18	16	21	17	18		
34. Prod. i gnsn. pr. besætn.	9.002	8.720	10.484	14.027	14.741	12.347	15.143	15.475		
35. Salgspris pr. prod.	759	796	904	952	884	906	832	877	956	903
36. Pris pr. indsat gris	371	381	391	443	447	406	368	414	447	414
Kr. pr. produceret										
37. Bruttoudbytte	389	445	532	573	546	479	485	507	498	469
38. Direkte omkostninger	-294	-309	-379	-397	-409	-394	-373	-357	-346	-329
39. Dækningsbidrag I	95	137	152	176	137	85	111	149	152	140
40. Indirekte omkostninger	-79	-87	-87	-90	-84	-81	-86	-81	-81	-81
41. Dækningsbidrag II	16	50	66	86	52	14	25	68	71	59
42. Kapacitetsomkostninger	-40	-45	-43	-42	-39	-44	-41	-37	-37	-37
43. Nettoudbytte	-24	5	22	45	13	-30	-16	31	34	22
Markbrøg										
44. Antal ejendomme	110	108	107	100	96	103	101	100		
45. Samlet areal i gnsn. ha	476	473	518	575	570	589	580	580		
46. Gnsn. kg kom pr. ha	7.916	6.755	6.650	7.529	7.304	7.894	8.252	7.177	8.035	7.840
47. Gnsn. salgspris kom kr. pr. kg	0,91	1,37	1,45	1,66	1,45	1,24	1,14	1,15	1,17	1,18
Kr. pr. ha										
48. Bruttoudbytte	8.284	9.266	10.223	13.288	12.144	11.319	10.677	9.375	10.520	10.700
49. Direkte omkostninger	-2.859	-2.368	-2.578	-2.981	-3.268	-3.226	-3.185	-3.324	-3.200	-3.175
50. Dækningsbidrag I	5.425	6.920	7.646	10.307	8.875	8.093	7.492	6.051	7.320	7.525
51. Indirekte omkostninger	-3.515	-3.796	-3.990	-4.087	-4.186	-4.010	-3.910	-3.987	-3.980	-3.975
52. Dækningsbidrag II	1.910	3.133	3.656	6.220	4.689	4.083	3.582	2.064	3.340	3.550
53. Kapacitetsomkostninger	-2.305	-2.275	-2.271	-2.368	-2.419	-2.384	-2.387	-2.428	-2.410	-2.425
54. Nettoudbytte	-395	858	1.385	3.852	2.271	1.699	1.195	-365	930	1.125
55. Afkoblet støtte mark	2.417	2.409	2.489	2.411	2.373	2.370	2.286	2.256	2.200	2.150
56. Totale omkostninger	-8.679	-8.428	-8.838	-9.436	-9.873	-9.820	-9.482	-9.739	-9.590	-9.575





Optimisation of the Nitrogen Loadings to Karrebæk Fjord

Seasonal Effects from Nitrogen Reductions



SEGES
Report
July 2017



CONTENTS

1	Introduction	5
2	Method and approach	6
2.1	Nutrient loads	6
2.2	Model and processes	9
2.2.1	Dynamic ecosystem modelling	9
2.2.2	Pelagic nutrient cycle	10
2.2.3	The sediment module	11
2.2.4	The sediment N-cycle	11
2.3	The sediment P-cycle	12
2.3.1	Benthic vegetation	13
3	Scenarios	15
4	Results	17
4.1	Scenario 1 – 1,250 tons N versus 925 tons N	18
4.2	Scenario 2A – 1,250 tons N versus 1,032 tons N (reduced winter load)	25
4.3	Scenario 2B – 925 tons N versus 1,032 tons N (reduced winter load)	33
4.4	Scenario 3A – 1,250 tons N versus 1,066 tons N (reduced spring load)	40
4.5	Scenario 3B – 925 tons N versus 1,066 tons N (reduced spring load)	47
4.6	Scenario 4A – 1,250 tons N versus 1,209 tons N (reduced summer load)	54
4.7	Scenario 4B – 925 tons N versus 1,209 tons N (reduced summer load)	61
5	Discussion	69
6	References	71

FIGURES

Figure 1-1	Overview of the model area with Karrebæk Fjord (to the north) and Dybsø Fjord (to the east) in the red circle	5
Figure 2-1	Total area covered by the model. Red spots indicate sources of loads into the modelling area. The main load to Karrebæk Fjord and Dybsø Fjord comes from River Susaa.	6
Figure 2-2	Flow in the 2005 model for Karrebæk Fjord from River Susaa.	7
Figure 2-3	River Susaa climatology daily average flows, based on 2007-2011.	7
Figure 2-4	The intra yearly variation of Nitrate (NO ₃ -N) and Total Nitrogen, based on the years 2007-2011.	8
Figure 2-5	The total transport of nitrogen in tons/day to Karrebæk Fjord. The blue line is the baseline with 1,250 tons/year and the orange line is the 925 tons/year (see chapter 3 for details).	9
Figure 2-6	N and P cycle in the water phase of the ecological model	10
Figure 2-7	The model's N-turnover in the sediment	11
Figure 2-8	The model's P-cycle in the sediment	13
Figure 2-9	Root growth factors depend on the density of the surface sediment	14
Figure 4-1	Time series drawn from the results are from these seven locations. Focus will be on the Stations 1, 5, 6 and 7, which are all in Karrebæk Fjord, while stations 2, 3 and 4 are in Dybsø Fjord.	17



5 m)	19
en line	42
ck	43
1,066	21
egative	44
d 7	22
N,	45
-5 m)	23
line	46
ack	24
ack	47
s N	25
line-	48
5 m)	27
en line	49
ange	28
oad)	50
066	29
egative	30
d 7	51
.....	52
-5 m)	31
n line	53
ange	32
oad)	54
ons N	33
aseline-	55
5 m)	34
line	56
ck	35
oad)	57
1,209	36
.....	58
d 7	37
N,	59
.....	38
-5 m)	60
line	39
ack	61
oad)	40
s N	62
aseline-	41
.....	62



Knud Erich Thonke modtog ærefuldt hædersgave

HÆDER Vanen tro blev hædersgaven af Laurits Rasmussens Legat uddelt på årsmødet i Østlige Øers Landboforeninger, og Knud Erich Thonke, Herlufmagle, modtog i år legatet til minde om slægten på Nysøgård i Hvalsø.

Knud Erich Thonke fik hædersgaven – to sølvstager med inskription – for hans utrætteligt kamp for fagligheden og hensynet til landbrugets dyrkningsmuligheder. Også vandløbsforvaltning og klimasikring har prismodtagerens store interesse.

Knud Erich Thonke tog kandidateksamen i 1965, og han blev derpå ansat ved Statens Planteavlsvforsøg. Fra 1984 til 2006 var

han driftschef på Forskningscenteret Flakkebjerg, hvor han arbejdede med ukrudtsforsøg.

I 2005 blev legatmodtageren Ridder af Dannebrogordenen for 40 års tro tjeneste med statslige planteavlsvforsøg. Det skete efter indstilling af direktionen for Danmarks Jordbrugsforskning.

Knud Erich Thonke gik på pension i 2006, men var i 2012 med til at stifte Øvre Suså Vandløbslaug, og har senest været idemand til oprettelsen af Oplandsråd for Suså.

Læs mere om årsmødet i Østlige Øers Landboforeninger på næste side. ■ hs



Roskilde Dyrskue - Danmarks bedste børneevent

EL 7/11-17



AF HENRIK SIEBEN

Søndag modtog repræsentanter for Roskilde Dyrskue en fornemme titel som Årets børneevent 2017. Cirkus Summary blev nummer to, mens angelfestivalen blev nummer tre.

Det er brugerne af Børn i byen, der har stemt og kåret Roskilde Dyrskue som Bedste børneevent.

- Vi er så stolte over at vinde. Det er dejligt at få anerkendelse for vores arbejde med

at skabe lærerige børneoplevelser, der giver indsigt i det danske landbrug, lyder det fra Rikke Neuenschwander, der er ansvarlig for udviklingen af børneoplevelser på Roskilde Dyrskue.

Rikke Neuenschwander fortsætter:

- Kåringen tyder på, at vores gæster er enige med os i, at Roskilde Dyrskue er spændende for børn, fordi man her kan komme helt tæt på de danske landbrugsdyr og de store maskiner og deltage i lærerige men underholdende

workshops, der har relation til landbruget.

På dyrskuepladsen er især fire områder særligt målrettet det yngste publikum: På Gårdspladserne kan de hvert år opleve et tema, hvor der både kan røres og spørges. I 2017 kunne man på Gårdspladsen for Høns og Grise se de levende dyr, opleve Zoologisk Haves dygtige børneformidlere vise og fortælle om dyrenes indre, stoppe pølser hjulpet af Slagteriskolen ZBC, lave marcipangrise og meget mere.

- Vi synes det er vigtigt, at børnene på Roskilde Dyrskue kan få fingrene i dansk landbrug. Mange børn, og voksne for den sags skyld, har ikke nem adgang til en stald – men på dyrskuet kan de klappe hesten, se koen blive malket og hoppe i halmen. Og så har vi en masse landmænd, der stiller op, så man kan gå direkte til kilden med sine spørgsmål, fortæller Rikke Neuenschwander.

henrik@landbrugsoest.dk
tlf. 61 20 67 42



Eksistensen står på spil

Morten Høyer har som direktør for Politik og Kommunikation i Landbrug & Fødevarer været en central drivkraft i at udvikle fortællingen om de syv synder bag kvælstofreguleringen.

Han er bl.a. medforfatter på serien af kronikker i LandbrugsAvisen, der afdækker og beskriver de mange alvorlige fejl og mangler i det faglige grundlag for vandplanerne. Kronikkerne er bl.a. baseret på de analyser, rapporter og andre faglige input, som Landbrug & Fødevarer har leveret til et internationalt ekspertpanel. Panelet, som er hyret af Miljø- og Fødevareministeriet, skal vurdere, om de danske mål for reduktion af kvælstof er fastsat på solidt og fagligt korrekt grundlag.

Hvad arbejder du med lige nu?

Jeg bruger en del tid på at tale dyrevelfærd med politikere, men mest af alt har jeg hovedet nede i miljølovgivningen og særligt det faglige grundlag. Jeg synes snart, vi har samlet så mange beviser på, at det faglige grundlag bag vandplanerne er totalt tvivlsomt, at politikere ikke kan ignorere os. Senest har vi fremlagt fakta i vores artikler om de syv synder på kvælstofområdet.

Hvorfor er det vigtigt?

Det er jo hele landbrugets eksistensgrundlag, vi taler om. Udsigten til, at vi igen skal reducere kvælstofudledningen, kan betyde døden for store dele af landbruget. Og det har ikke engang en positiv virkning på miljøet. Det er helt skørt. Vi skal jo have mere landbrug i Danmark. Ikke mindre.



Morten Høyer,
Direktør for Politik og
Kommunikation,
Landbrug & Fødevarer

»Det er jo hele landbrugets eksistensgrundlag, vi taler om. Udsigten til, at vi igen skal reducere kvælstofudledningen, kan betyde døden for store dele af landbruget.«



Morten Høyer har arbejdet på Christiansborg, og politik der fortsat en stor del af hans hverdag.

Foto: Landbrug & Fødevarer

Hvad betyder det for dig at kæmpe for landbruget?

Jeg er stolt af at kæmpe for medlemmer, der er helt ekstremt dygtige landmænd. Det bedste er at sidde ude på gården ved køkkenbordet og tale om udfordringer og politik. Her er det barsk virkelighed, fordi landmanden har hånden på kogepladen. Det motiverer mig til at arbejde stenhårdt for at hjælpe medlemmerne.

Hvad kommer der ud af det?

Vi har fået bl.a. landbrugs-pakken og PSO-lettelser. Vi skal fortsætte med at forbedre rammevilkårene. Og så skal vi have ændret den helt urime-

lige miljølovgivning, så din vinst er vi opnår, ikke b spist op af forkerte tal og værks-analyser. Det er det forventer, der kommer u vores arbejde.

LÆS MERE

- Kronikken side 24-25

Blå Bog

- Uddannet cand. scient. Ag i 2005
- Arbejdet på Christiansborg i ministerier siden 2006
- Ansat i L&F siden 2014



Foreningsbenchmark dec. 2017

Landøkonomisk
Selskab

Forening	Medl. 20-08-16	Medl. 20-08-17	Forskøl 20-08-16 20-08-17 ANTAL	Medlemme r pr. 30-11- 17	Nye medl 11-09- 17 til 30-11- 17 ANTAL	Nye medl 01- 01-17 til 30-11-17 ANTAL	Interesse- medl i alt 30-11-17	Aktive og interesse I ALT 30-11-17
Lbf. Gefion	1.686	1.605	-81	1.610	5	25	646	2.256
Nordsjællands Lbf.	821	798	-23	802	2	9	99	901
Odsherreds Lbf.	308	275	-33	273	0	4	66	339
Landøkonomisk Selskab	63	58	-5	58	0	0	33	91
Østdansk Lbf.	418	408	-10	414	4	15	179	593
DL Syd	674	634	-40	634	0	5	465	1.099
Patriotisk Selskab	321	317	-4	321	2	10	52	373
Centrovce	1.333	1.267	-66	1.276	3	16	395	1.671
Vejle-Fredericia Lbf.	262	250	-12	249	0	1	122	371
Kolding Herreds Landbrug	748	728	-20	735	8	20	152	887
Østjysk Lbf.	530	499	-31	495	1	5	191	686
Lbf.en Odder-Skanderborg	290	280	-10	282	0	4	137	419
Samsø Lbf.	77	72	-5	73	1	3	40	113
Lbf.en Kronjylland	576	561	-15	561	1	8	258	819
Djursland Lbf.	590	566	-24	567	0	9	198	765
Agri Nord	1.197	1.095	-102	1.106	9	30	530	1.636
LandboNord	1.224	1.220	-4	1.229	9	16	503	1.732
Læsø Landbrug	19	18	-1	18	0	0	4	22
LandboThy	646	635	-11	638	5	22	234	872
LbF. Midtjylland	1.263	1.184	-79	1.181	1	3	337	1.518
Lbf. Limfjord	731	725	-6	727	2	21	229	956
Herning-Ikast Lbf.	814	779	-35	780	1	3	240	1.020
Holstebro Struer Lbf.	412	405	-7	405	0	11	176	581
Lemvigegnens Lbf.	282	270	-12	271	1	7	133	404
Vestjysk Lbf.	660	624	-36	624	0	10	335	959
Sydvestjysk Lbf.	1.028	983	-45	981	1	14	325	1.306
Jysk Landbrug	1.083	1.037	-46	1.040	1	11	330	1.370
Sønderjysk Lbf.	1.080	1.025	-55	1.028	2	19	284	1.312
LandboSyd	759	749	-10	780	2	44	304	1.084
Bornholms Landbrug	319	303	-16	303	0	9	194	497
LHN	284	279	-5	273	0	12	75	348
Sjællandske Familielandbr	250	229	-21	228	0	1	211	439
Vendsyssel Familielandbru	84	83	-1	83	0	2	116	199
Mors-Thy Familielandbrug	136	134	-2	134	0	0	161	295
nf plus	168	155	-13	155	0	3	175	330
Familielandbruget MIDT-J	212	201	-11	200	0	0	102	302
Østjydsk Familielandbrug	307	295	-12	294	0	2	122	416
Familielandbruget LRS - V	226	217	-9	218	1	5	115	333
Familielandbruget SYDVE	283	269	-14	270	1	5	75	345
Familielandbruget VEST-J	234	229	-5	229	0	6	134	363
Fyns Familielandbrug	378	351	-27	348	0	5	175	523
Sønderjysk Familielandbru	417	398	-19	405	2	13	196	601
Antal	23.193	22.210	-983	22.298	65	408	8.848	31.146
Andele			-4,2					



Interessevaretagelse handler - også - om noget for noget, fastslog Søren Pind. Foto: Torben Worsøe

Formand for store jordbrug godt træt af ugens debat om rodzonemodeller

Ugens debat om modelberegninger bag landbrugs-pakken er et tydeligt eksempel på, at den er gal med det »modelregime«, som danske landmænd arbejder under, mener formand for de Større Jordbrug i Landbrug & Fødevarer, Frederik Lüttichau.

■ Miljø- og fødevarerminister Esben Lunde Larsen (V) samt forskere fra Aarhus Universitet kom i denne uge under heftig beskyldning.

Det skyldes den rodzonemodell, NRES4, som man skiftede til i 2015 i forarbejdet til landbrugspakken, og som gjorde, at den marginale kvælstofudvaskning blev nedsat på landsplan fra 30 til 20 procent. Dermed blev kvælstofreduktionsmålene frem mod 2021 nedsat med cirka 3.000 tons.

Danmarks Naturfredningsforening har i en analyse, som man havde fået en tidligere forsker på Aarhus Universitet til at udarbejde, konkluderet, at modellen var for usikker, og der dermed ikke var belæg for i 2015 at sænke marginaludvaskningen.

Frederik Lüttichau, formand for Sektionen i Større Jordbrug i Landbrug & Fødevarer, har fulgt debatten på siden. Og han er godt træt af, hvad han har hørt i den seneste uge omkring rodzonemodellerne.

Han mener, at modellerne for-dum-mer effektiv markdrift.

Ikke lineær

- Alle vi, der arbejder med planteavl, ved udmærket godt, at responskurven på kvælstoftildelingen langt fra er lineær, lyder det fra Frederik Lüttichau.

Han forklarer, at marginaludvaskningen ikke er ét tal.

- Det er jo netop responskurvens knæk, som er afgørende for, at jeg på mine marker gøder optimalt. Viden om responskurven er både til gavn for min bundlinje og for vandmiljøet.

- Som landmand skal man kende sin jord og vide, hvad afgrøden kan trække, for at man rammer optimum. Og medgivet - vi kæmper med det ussive, for vi ved godt, at vejr og skadedyr med videre også har stor betydning for væksten det enkelte år.

- Men jeg vil nu alligevel gerne tilbage mod en regulering, der tilskynder effektiv kvælstoftildeling og godt landmandskab i marken i stedet for, at vi alle tildeles den samme gødningskvote og sættes overfor ensartede krav om efteraf-

grøder. Vores bedrifter er ikke gennemsnitsbedrifter, kommer det Frederik Lüttichau.

Balanceregnskaber

Han forklarer, at i Sektionen for Større Jordbrug arbejder man for at komme ud af det ensformige modelregime ind i en verden, hvor man som landmand får større ansvar - og mulighed for større økonomisk gevinst - ved gøre det rigtige i marken.

- Et centralt element i en sådant regulering er balanceregnskaber. Sektionen for Større Jordbrug mener, at vi som landmænd - hver sig - skal redegøre for den mængde kvælstof, vi anvender, og en effektiv udnyttelse skal belønnes.

- Det er rigtigt, at udvaskning også afhænger af andre ting end kvælstofoverskuddet i marken, og forholdet mellem tilført og høstet kvælstof skal være et centralt styringselement i reguleringen. Ligesom efterhøstbevojsningen er blevet fast del af reguleringen.

- I mine øjne er det en politisk litterklæring, at man ikke vil give større produktionsansvar til os landmænd - det vil vi i Sektionen for Større Jordbrug arbejde for, at vi får, lyder det fra Frederik Lüttichau.



■ - I mine øjne er det en politisk litterklæring, at man ikke vil give et større produktionsansvar til os landmænd - det vil vi i Sektionen for Større Jordbrug arbejde for, at vi får, lyder det fra Frederik Lüttichau, formand for Sektionen i Større Jordbrug.



Balancer beregnet ud fra udbytter og proteinindhold i landsforsøg, samt udbyttet i
henhold til Danmarks Statistik 2011-2015

Antal forsøg	Udbytte, hkg/ha eller Aø/ha	Råprotein, midde udbytte, pct. af tørstof	N-optag kerne, middelt udbytte, kg N/ha ¹	N-optag inkl. halm ¹ , kg N pr. ha	Norm 2016, kg N pr. ha	Balance, middelt udbytte, kg N/ha	
Vårbyg							
JB 1-3	52	61,0	10,5	87	104	121	17
JB 4	51	64,6	10,6	93	112	114	2
JB 5-6	116	71,1	10,4	100	120	120	0
JB 7-9	38	72,0	10,1	99	118	133	15
Gns.	257	67,9	10,4	96	115	120	5
Danmarks Statistik		56,2	10,4	79	95	120	25
							gns. 6,7
Vinterhvede							
JB 1-3	62	75,0	10,2	114	136	146	10
JB 4	137	80,6	10,0	121	145	146	1
JB 5-6	360	91,5	10,2	139	166	161	-5
JB 7-9	115	91,1	10,3	140	168	168	0
Gns.	677	87,7	10,2	133	159	153	-4
Danmarks Statistik		74,6	10,2	113	136	153	17
							gns. -1,3
Vinterraps							
JB 1-3	13	35,7	19,4	101	121	168	47
JB 4	50	47,4	19,4	134	161	171	10
JB 5-6	160	48,4	19,4	137	164	177	13
JB 7-9	17	46,9	19,4	132	159	179	20
Gns.	240	47,4	19,4	134	161	173	12
Danmarks Statistik		38,4	19,4	108	130	173	43
							gns. 14,3
Alm. rajgræs, frø							
JB 1-3	15	15,4	24,4	56	90	135	45
JB 4	15	19,2	24,4	70	104	135	31
JB 5-6	81	18,0	24,4	65	99	135	36
JB 7-9	5	17,6	24,4	64	98	135	37
Gns.	118	17,8	24,4	65	99	135	36
							gns. 34,7

¹⁾ Kvælstofoptag i halm er for korn, vinterraps og markært beregnet som 20 pct. af optagelse i kerne. I almindelig rajgræs er optagelsen sat til 34 kg N pr. ha.

Markoverskud af kvælstof

Et ret udbredt sædskifte såsom vårbyg – rajgræs – vinterraps og 2 x hvede
giver så et overskud på $6,7 + 34,7 + 14,3 + 2x$ (minus 1,3): $5 = \underline{10,6 \text{ kg N/ha}}$



Balancer beregnet ud fra udbytter og proteinindhold i landsforsøg, samt udbyttet i henhold til Danmarks Statistik 2011-2015

Antal forsøg	Udbytte, hkg/ha eller Ae/ha	Stafv. hkg/ha eller Ae/ha	Råprotein, midde udbytte, pct. af tørstof	Råprotein, laveste sjettedel ² , pct. af tørstof	Råprotein, Højeste sjettedel ² , pct. af tørstof	N-optag kerne, middelt udbytte, kg N/ha ¹	N-optag inkl.halm ¹ , kg N pr. ha	Norm 2016, kg N pr. ha	Balance, middelt udbytte, kg N/ha	Balance, laveste sjettedel ² , kg N/ha	Balance, højeste sjettedel ² , kg N/ha	
Vårbyg												
JB 1-3	52	61,0	12,3	10,5	12,1	9,9	87	104	121	17	25	3
JB 4	51	64,6	13,2	10,6	12,2	11,0	93	112	114	2	11	-26
JB 5-6	116	71,1	9,6	10,4	11,8	10,4	100	120	120	0	2	-17
JB 7-9	38	72,0	7,9	10,1	11,7	9,9	99	118	133	15	11	4
Gns.	257	67,9	11,6	10,4	12,0	10,3	96	115	120	5	10	-14
Danmarks Statistik		56,2		10,4			79	95	120	25		
Vinterhvada												
JB 1-3	62	75,0	12,0	10,2	11,4	9,2	114	136	146	10	18	3
JB 4	137	80,6	15,1	10,0	11,5	9,5	121	145	146	1	11	-18
JB 5-6	360	91,5	15,8	10,2	11,5	9,6	139	166	161	-5	6	-23
JB 7-9	115	91,1	16,9	10,3	11,4	9,9	140	168	168	0	16	-23
Gns.	677	87,7	16,6	10,2	11,5	9,6	133	159	153	-4	7	-25
Danmarks Statistik		74,6		10,2			113	136	153	17		
Vinterbyg												
JB 1-3	35	68,0	9,2	10,7	12,3	10,8	99	119	143	24	25	7
JB 4	34	73,0	14,6	10,7	12,2	10,2	108	127	140	13	23	-6
JB 5-6	75	80,2	12,8	11,0	12,0	10,6	120	145	156	11	24	-6
JB 7-9	11	80,1	14,2	10,6	12,1	9,3	116	139	163	24	33	20
Gns.	155	75,9	13,5	10,9	12,1	10,2	112	135	148	13	24	-1
Danmarks Statistik		63,1		10,9			93	112	148	36		
Vinterrug												
JB 1-3	20	71,6	13,4	8,3	10,1	7,7	81	97	124	27	28	17
JB 4	11	84,0	17,5	9,7	10,1	9,8	111	133	124	-9	14	-38
JB 5-6	20	98,5	14,6	8,8	10,1	9,5	118	141	138	-5	-2	-40
JB 7-9												
Gns.	52	84,7	18,7	8,8	10,1	9,2	101	122	115	-7	7	-39
Gns. Dst.		59,0		8,8			71	90	115	30		
Vinterraps												
JB 1-3	13	35,7	10,4	19,4	19,4	19,4	101	121	168	47	88	22
JB 4	50	47,4	7,7	19,4	19,4	19,4	134	161	171	10	45	-3
JB 5-6	160	48,4	7,8	19,4	19,4	19,4	137	164	177	13	48	-1
JB 7-9	17	46,9	6,3	19,4	19,4	19,4	132	159	179	20	51	11
Gns.	240	47,4	8,3	19,4	19,4	19,4	134	161	173	12	49	-3
Danmarks Statistik		38,4		19,4	19,4	19,4	108	130	173	43		
Markært												
JB 1-3	3	53,2	3,0	23,3	23,3	23,3	170	204	0	-204	-191	-213
JB 4	2	65,5	1,1	24,0	24,0	24,0	216	259	0	-259	-262	-261
JB 5-6	12	48,2	13,7	23,8	23,8	23,8	158	189	0	-189	-134	-240
JB 7-9									0			
Gns.	17	51,1	12,8	23,7	23,7	23,7	166	200	0	-200	-148	-247
Danmarks Statistik		38,7		23,7	23,7	23,7	126	151	0	-151		
Alm.rajgræs, fra												
JB 1-3	15	15,4	5,6	24,4	24,4	24,4	56	90	135	45	96	51
JB 4	15	19,2	4,9	24,4	24,4	24,4	70	104	135	31	78	39
JB 5-6	81	18,0	5,1	24,4	24,4	24,4	65	99	135	36	84	43
JB 7-9	5	17,6	5,1	24,4	24,4	24,4	64	98	135	37	85	45
Gns.	118	17,8	5,2	24,4	24,4	24,4	65	99	135	36	85	43
Majs helsæd												
JB 1-3	62	122,9	30,9	8,1	8,9	7,3	183	183	141	-42	-9	-65
JB 4	23	113,4	34,1	8,5	9,1	7,5	177	177	129	-48	-3	-75
JB 5-6	6	160,4	18,0	7,7	8,8	8,4	226	226	131	-95	-99	-145
JB 7-9	2	129,0	27,2	9,1			216	216	146	-70		
Gns.	93	123,1	32,5	8,2	8,8	7,7	185	185	135	-50	-12	-85
Danmarks Statistik		100,9		8,2			152	152	135	-17		

- 1) Kvæstofoptag i halm er for korn, vinterraps og markært beregnet som 20 pct. af optagelse i kerne. I almindelig rajgræs er optagelsen sat til 34 kg N pr. ha.
- 2) Udbyttet udtrykker det udbytte, hvor en sjettedel af forsøgene ligger under (middelværdien - standardafvigelse)
- 3) Udbyttet udtrykker det udbytte, hvor en sjettedel af forsøgene har større udbytte (middelværdi + standardafvigelse).
- 4) Der er dog en mindre unøjagtighed ved denne opgørelse.



Notat

29. maj 2015

Notat om modelmæssige og agronomiske problemstillinger ved retentionskortene

Samlet konklusion med hensyn til den usikkerhed, hvormed retentionskortet er bestemt

Den foretagne analyse viser, at det udarbejdede retentionskort er behæftet med så stor usikkerhed, at det ikke egner sig som grundlag for at fastsætte individuelle regler for gødsning på markniveau og ejendomsniveau.

Dette er bl.a. illustreret ved det eksempel, der er vist i bilaget til dette notat. Det illustrerer, at det bliver helt afgørende for konsekvenserne for landbruget, hvordan retentionskortet skal bruges. Hvis det skal bruges til at sætte krav, til hvor meget landmanden må udlede til recipienterne, vil de økonomiske konsekvenser være værst, hvis retentionen er lav, men hvis det skal bruges til at bestemme, hvor meget landmanden skal reducere udledningen fra bedriften, vil det være værst, hvis retentionen er høj.

Den retention, der er af kvælstof fra den pågældende ejendoms arealer til kystvandene, er bestemt til gennemsnit 57 procent, men det er anført, at det skal forstås således, at den med 95 procents sikkerhed ligger mellem 29 og 85 procent.

- Hvis der kommer krav om, at en bedrifts udledning ikke må overstige de udledningsmål, der fremgår af forslaget til vandområdeplan, vil bedriften gå fallit, hvis retentionen ligger i den lave ende af intervallet.
- Hvis der derimod kommer krav om, at bedriftens udledning skal reduceres med de 6 kg N/ha, som gælder for de pågældende recipienter, vil bedriften gå fallit, hvis retentionen ligger i den høje ende af intervallet. En sådan anvendelse vil imidlertid ikke være omkostningseffektiv.

Notatet indeholder en kort gennemgang af, hvordan retentionskortet er udarbejdet, samt de mange forhold der har betydning for retentionens størrelse. Disse forhold varierer med f.eks. nedbør, nedbørsfordeling og driftsforhold. Derfor vil retentionen aldrig kunne bestemmes uden en vis usikkerhed. På det foreliggende videns- og datagrundlag kan retentionen næppe bestemmes med væsentlig større præcision, end det er tilfældet i det publicerede retentionskort.

Tag de internationale forskere alvorligt!

Af Flemming Fuglede Jørgensen, formand for Bæredygtigt Landbrug, Trudstevvej 58, Løkken - 21. nov. 2017 KL 09:16



Formanden for Landsforeningen Bæredygtigt Landbrug
Flemming Fuglede Jørgensen. Arkivfoto.

Drop de ensidige
indsatskrav, så dansk
landbrug kan blive
reguleret fagligt korrekt -
lyder det fra BL's formand i
dette debatindlæg.

Et internationalt forskerpanel har
dette efterår rettet en sønderlemmende kritik af de danske kvælstofmodeller.
Det ihædder blandt andet, at man får alt for ensidigt fokus på kvælstof og også
skal se på fosfor-udledningen i miljøreguleringen af dansk landbrug.

Det virker imidlertid, som om både embedsværket og politikerne, som de eneste
i verden, helt upåvirket fortsætter den mangeårige nyttesløse og uretfærdige
regulering af vores vigtige erhverv.

Bemærk her, at i landbrugspakken har aftaleparterne højt og helligt lovet, at ny
viden hurtigst muligt ville blive operationaliseret.

Miljø- og fødevarerminister Esben Lunde Larsen var hurtigt ude og konkludere, at
der nu burde ske et retningskifte i beskyttelsen af vandmiljøet. Den udmelding
roste Bæredygtigt Landbrug ham for. Men hvorfor indeholder vandområdeplanen
2015-2021 så stadig et reduktionskrav på 13.000 tons kvælstof?

Det krav burde annulleres med øjeblikkelig virkning!

Særligt grotesk virker det, at der med store tilskud fortsat etableres vådområder
til kvælstof-fjernelse - et initiativ der samtidig medfører forøget fosfor-
udledning. Hermed bruges offentlige midler på en måde, der direkte forringer
vandmiljøet.

Det hører ingen steder hjemme, at et landbrugsfjendtligt embedsværk har held
til at få folketing og regering til at glemme evalueringssudvalgets åbenlyse kritik
af den danske miljøregulering og fortsætter i den samme selvkonstruerede
gamle skure.

Derfor: Tag de internationale forskeres konklusion alvorligt, og drop de
ensidige indsatskrav, så dansk landbrug kan blive reguleret fagligt korrekt.





Bidrag til L.A. Råvareekspert, Stor forskel på analyser i rapsfrø side 19, 10/8-17

Eksempel fra det virkelige liv.

Jeg er enig når Ole Schou VKST skriver at især urenheder i raps er meget interessant, som landmand vil jeg sige chorkerende.

Igennem firmaet som jeg leverede raps til i 2015 og 2016 har jeg fået taget 11 parallel prøver som er blevet analyseret af Eurofins. Variationen mellem de 2 prøvetager er fra 0,3 til 7,6 på renvare

Hvis der på de 11 læs er leveret 280 t. med en gennemsnitlig forskel i:

Rens på 4,8 koster ca. 39.000,- kr.= 3.500,- Kr./ læs= 560,- kr./ha.(4000 kg/ha.)(rapspris 268)

Jeg håber ikke at Jens G. Larsen DLF skal til at sende raketter af sted med den variation der i analyserne for raps for de vil da ramme noget tilfældigt. Det kan godt være at det foregår så simpelt hos DLF med at hælde prøven ned i en maskine og så har man resultatet, men normalt bliver der også udtaget en prøve af den rensede vare på 4,5 til 5,4 g som bliver visuelt undersøgt for urenheder, Spiret frø og afskallet/knækkede frø og det foregår manuelt.

Mit budskab er ikke om det er køber eller Eurofins resultat der er rigtig, eller måske ingen af dem, men hvis dette er den nøjagtighed man har til rådighed i dag så bør den Latitude vi landmænd afregnes efter være meget større.

Henrik Wolff-Sneedorff

År	X vand%	E Vand%	X Renvare	E Renvare	Difference Renvare	X Olie	E Olie
2015	7,9	8,1	93,9	95,7	1,8	48,1	49,5
2015	8	8,1	93,4	94,4	1	48,7	49,9
2015	7,5	7,9	95,1	97,1	2	48,7	49,5
2016	9,1/8,7	8,3	92,6/92,1	92,9	0,3	45,5/46,2	46,3
2016	7,7	7,3	93,8	89,7	4,1	46,5	46,9
2016	8,4	8,4	94,6	88,6	6	47	47,1
2016	7,7	7,9	93,8	88,6	5,2	48,3	47,2
2016	8,8	9,1	93,7	88,5	5,2	46,1	46,8
2016	8,6	8,3	96	88,4	7,6	48	47,8
2016	7,8	7,6	93,1	88,0	5,1	46,7	48
2016	7,9	7,1	93,9	88,3	5,6	47,3	47,9
2015	7,9	8,1	93,9	95,7	1,8	48,1	49,5
2015	8	8,1	93,4	94,4	1	48,7	49,9
2015	7,5	7,9	95,1	97,1	2	48,7	49,5
2016	9,1/8,7	8,3	92,6/92,1	92,9	0,3	45,5/46,2	46,3
2016	7,7	7,3	93,8	89,7	4,1	46,5	46,9
2016	8,4	8,4	94,6	88,6	6	47	47,1
2016	7,7	7,9	93,8	88,6	5,2	48,3	47,2
2016	8,8	9,1	93,7	88,5	5,2	46,1	46,8
2016	8,6	8,3	96	88,4	7,6	48	47,8
2016	7,8	7,6	93,1	88,0	5,1	46,7	48
2016	7,9	7,1	93,9	88,3	5,6	47,3	47,9



Vandløbsforening øger sin politiske indflydelse

Formanden kunne på Danske Vandløbs generalforsamling berette om stadig voksende medlemstal og øget inddragelse i det lovforberedende arbejde omkring vandløb.

Tekst og foto:
Jørgen P. Jensen

GENERALFORSAMLING Foreningen Danske Vandløb har i løbet af sin nu fem-årige levetid opnået en politiske tyngde, der lover godt for de store beslutninger omkring vandløb, der skal ske det næste par år.

Det er i korthed den status, foreningens formand, Helge Danneskiold-Samsøe, kunne fastslå på generalforsamlingen, der foregik i Vissenbjerg på Fyn.

Helge Danneskiold-Samsøe, 35-årig godsejer på Øllingsøe på Vestlolland, blev valgt som formand i fjor, og han aflagde dermed sin første beretning som formand – det var foran knap et halvt hundrede fremmødte medlemmer fra hele landet.

Foreningen, der nu oppe på 13.594



Danske Vandløb er nu oppe på 13.584 medlemmer og forventar yderligere tilgang det kommende år. Knap et halvt hundrede af medlemmerne var med til generalforsamlingen på Fyn.

medlemmer, blev oprettet i Landbrug & Fødevarer som en samlet forening for grundejere, sommerhusejere og landmænd til at sikre deres økonomiske værdier langs vandløb.

Ny modstand fra faglig rapport
Politisk har foreningen i årets løb væ-

ret på Christiansborg for at støtte et lovforslag fremsat af Liberal Alliance om tilpasning af vandløbsloven.

Argumentationen ligger især i, at vandløbene i fremtiden skal bortlede mere vand fra mere nedbør, end de gør i dag – stort set alle steder i landet. Og de regulativer, som vandløbene i dag passes efter, er fra år tilbage og tager ikke højde for den øgede vandmængde, påpegede Helge Danneskiold-Samsøe og fortsatte:

Der er imidlertid kommet ny modstand fra en faglig rapport om grødeskæring i vandløb, som er udarbejdet ud fra et kommissorium, der som udgangspunkt var fornuftigt set fra vores synspunkter.

Helge Danneskiold-Samsøe konstaterede, at udvalget overraskende kom frem til, at grødeskæring de fleste steder kunne begrænses til én gang årligt og foretages så sent som muligt. Den endelige rapport handler mest om, hvordan man tager hensyn til miljøet.

Den er direkte i modstrid med vandløbsloven på flere anbefalinger, og hvert kapitel ser ud til at være skrevet af hver sit udvalgsmedlem med egne konklusioner. Forklaringen har vist sig at ligge i sammensætningen af udvalget, der kun omfattede én deltager fra landbruget, oplyste den unge godsejer, der på generalforsamlingen blev genvalgt til formand. ☺



Formanden for Danske Vandløb, Helge Danneskiold-Samsøe [til venstre], og dirigenten Torben Povlsen, fungerende Centrovica-formand, på generalforsamlingen, hvor godsejeren fra Lolland aflagde sin første formandsberetning.

Effektivt Landbrug 2017



1.1. Ansættelse af en selvstændig ejendomsværdi og en selvstændig grundværdi samt øvrige vurderingsregler

Ejendomsværdi og grundværdi

- Der ansættes fortsat en selvstændig ejendomsværdi og en selvstændig grundværdi.
- Ved ejendomsværdien forstås værdien af ejendommen i dennes helhed, dvs. den samlede værdi af grundareal og bygninger.
- Ved grundværdien forstås værdien af grunden i ubebygget stand under en forudsætning om, at grunden anvendes til det bedste formål i økonomisk henseende. Grundens anvendelses- og udnyttelsesmuligheder fastsættes som udgangspunkt i forhold til, hvad der er muligt at opføre efter gældende lokalplaner mv., jf. nedenfor.

Landbrug og skovbrug

- De nuværende vurderinger efter den såkaldte bondegårdsregel videreføres. Det sker i form af statistisk baserede fremskrivninger af de eksisterende vurderinger. Fremskrivningerne fastsættes ved lov, og som følge af denne objektive vurderingsmetode vil de statistiske beregninger ikke kunne påklages. Tilsvarende regler indføres for skovbrug. Frem mod fremsættelse af et lovforslag skal den konkrete fremskrivningsmodel undersøges nærmere og drøftes med aftalepartierne.



Merbeskatning, af bedriftstyper, hvis vurderingen af landbrugsjord blev opgjort efter markedsnorm i stedet for efter bondegårds-reglen, kr. årligt

Standardiseret bedriftstype	Heltid	Deltid	Svin, heltid	Malk, heltid	Planter, heltid	Mink, heltid	Slagtekylinger, heltid
Årlig merbeskatning ved jordvurderinger til markedsnorm, kr.	99.000	25.000	138.000	85.000	124.000	40.000	82.000

Not: Heltid betyder 400 årsarbejdsuger, Nede halvprodukt 100, Mink, heltid 200, Planter 200, Mink, deltid 100, Slagtekylinger 200. Fåre betyder L&F 5000.

De 1,6 mia. kr. er det beløb, som landbruget reelt kunne komme til at betale mere i skat, hvis ikke bondegårdreglen var bevaret. Arkivfoto.

LA 11/5-17

Landmænd slipper for skat for 1,6 mia.

Den særlige bondegårdsregel er bevaret i aftalen om boligbeskatning. Det betyder, at landbruget slipper for en merbeskatning på 1,6 mia. kr.

Åf Aage J. Iversen
aiv@landbrugsmediene.dk
tlf. 33 39 47 60

1,6 mia. kr. til de danske landmænd. Hvert år vel at mærke. Det er det samlede beløb, som erhvervet kan se frem til at spare i den netop indgåede aftale om boligbeskatning. Det er nemlig lykkedes at bevare den særlige, der betyder, at værdien af landbrugsjord kun sættes til en tredjedel af normale jordpriser.

De 1,6 mia. kr. er det beløb, som landbruget reelt kunne komme til at betale mere i

skat, hvis ikke bondegårdreglen var bevaret.

Ser man på, hvad det betyder for den enkelte landmand, sparer en landmand med 400 årsøer og 7.000 slagtesvin 138.000 kr. i årlig skat. Mælkeproducenten med 170 årsøer slipper 85.000 kr. billigere, og en planteavlser med 230 ha hele 124.000 kr., viser beregninger fra L&F, som kan ses i tabellen.

Sparet er tjent

Med således 1,6 mia. kr. sparet eller tjent, om man vil - er L&F godt tilfredse med forløbet:

»Bevarelsen af landbrugets særegner inden for ejendomsbeskatning er resultatet af en langstrakt indsats bag kulisserne på Christiansborg og i ministerierne,« fortæller erhvervspolitisk chef Morten Holm Østergaard, L&F.

»Der var nemlig stor inter-



Bevarelsen af landbrugets særegner er resultatet af en langstrakt indsats bag kulisserne på Christiansborg og i ministerierne.

Morten Holm Østergaard, erhvervspolitisk chef i L&F

»Det er jo en sag, som vi som branche har stået helt alene med,« siger Morten Holm Østergaard.

resse fra flere sider for at få landbrugets særegner afskaffet, så vurderingen af landbrugsjord blev opgjort efter markedsnorm i stedet for efter »bondegårdsreglen,« siger Morten Holm Østergaard. Han lægger ikke skjul på, at det har været vigtigt at på stille med dørene under forhandlingerne:

»Det er jo en sag, som vi som branche har stået helt alene med. Ejendomsbeskatning er et nulsoms spil, hvor den eneste gevinst bliver den andens tab. Men det politiske arbejde har resulteret i en bred politisk enighed om ikke at ændre beskatningen af landbrugsjord og stuehuse,« forklarer Morten Holm Østergaard.

Unikt i Danmark

Det er en god ting for landbruget og erhvervsaktiviteten i landdistrikterne, at det nye forlig om boligskatter ikke ændrer grundlæggende på beskatningen af landbrugsjord og stuehuse. Derved bevares »bondegårdsreglen« og »stuehusreglen«. Landbrugets særegner på området, hvor såvel vurderingerne som beskatningen er lavere end andre ejendomme, er unik i Danmark.

Ud over bondegårdreglens særegner for vurderingen af landbrugsjorden beskattes landbrugsjord også lavere end anden jord, ligesom stuehuse vurderes lavere end fritliggende huse på landet. Også disse særegner er det lykkedes for Landbrug & Fødevarer at bevare.

Knaster tilbage

»Selvom vi kan være tilfredse med udfaldet, er der fortsat en-

kelte knaster, som Landbrug & Fødevarer vil arbejde på at få rettet til. Det handler bl.a. om, at man sløjfer den samlede årlige vurdering af bedrifterne, hvilket kan få betydning i forbindelse med familiehandlen. Det arbejder vi videre med og forsøger at få ændret,« fortæller Morten Holm Østergaard.

L&F arbejder fortsat også for en total afskaffelse af jordskat på produktionsjord, som landmænd i udlandet ikke betaler.

Fakta

- Bondegårdsreglen indebærer, at landbrugsjord vurderes markant lavere end markedsprisen for jord. Men den nye aftale om boligbeskatning vil vurderingerne og beskatning fortsætte på det nuværende niveau.



Forskelle mellem danske og tyske rammevilkår I

	Danmark	Tyskland	Besparelse ved tyske krav
Pesticidafgift	146 kr. pr. kg. aktivt stof	ikke afgift	445 mio. kr.
Jordskat	I gennemsnit 327 kr. pr. ha	I gennemsnit 150 kr. pr. ha	528 mio. kr.
CO ₂ -afgift	254 mio. kr.	Mindre end i DK	Præcist beløb kendes ikke

	Danmark	Tyskland	Besparelse ved tyske krav
Kvælstofnormer (eks: vinterhvede) ¹	Normen er 170 kg. N pr. ha.	Normen er 200 kg. N pr. ha	600 mio. kr.
Grønne marker og efterafgrøder – i dag	120.000 ha. efterafgrøder	0 ha. Efterafgrøder	30 mio. kr.
Efterafgrøder – oprindelig Grøn Vækst	+ 190.000 ha. efterafgrøder	0 ha. efterafgrøder	187 mio. kr.
Husdyrgødning – regler v. udbringning	Tilladt fra 1. feb. til høst	Tilladt fra 1. feb. til 1. nov.	100 mio. kr.

	Danmark	Tyskland	Besparelse ved tyske krav
Særlig momsregler	Betaling af fuld moms	Fritagelse for momsregnskab	400 mio. kr.
Antal dyreenheder per ha.	1,4 DE per ha.	1,7 DE per ha.	100 mio. kr.
Regionalt tilskud til staldrenovering	Intet	30 pct. af udgiften	~ 50 mio. kr.
Tilskud til mindre biogasanlæg	74,5 øre/ kWh	Op til 170 øre/ kWh	100 mio. kr.

I alt anslået per år ~ 2.490 mio. kr.

Formænd undsiger Nykredit-planer

Landbrug Øst
3/11

På årsmødet i Østlige Øers
Landboforeninger fik Nykredits
planer om at lade selskabet
børsnotere meget kritik.

Tekst og foto:
Henrik Sieben

ÅRSMØDE Mange forskellige emner blev omtalt i den fælles beretning, som formand Povl Fritznér, næstformand John Nielsen og sekretariatsleder Charlotte Frimer Petersen fremlagde ved det 24. årsmøde i Østlige Øers Landboforeninger, hvor de 37 stemmeberettigede medlemmer gav genvalg til formandskabet.

Et emne tog dog udspring i en helt aktuel situation, nemlig realkreditselskabet Nykredits planer om at lade selskabet børsnotere. En beslutning som repræsentantskabet i Forenet Kredit, der står bag Nykredit, skal tage stilling til den 23. november.

I beretningen advarede formand Povl Fritznér mod børsnoteringen.

- Nykredit arbejder med planer om at lade sig børsnotere. Det synes jeg er en rigtig, rigtig dårlig idé, for det bliver umuligt, hvis man vil tjene såvel aktionærer som kredittagere.

- Der er kommet modstand mod forslaget, og det er forståeligt. Jeg mener ikke, at det er ok, at det skal være aktionærerne, der skal bestemme, hvordan afkastet skal være, påpegede Povl Fritznér.



Ved årsmødet i Østlige Øers Landboforening gik rettede formænd Povl Fritznér fra talerstolen kritisk af Nykredits tanker om børsnotering af selskabet. På forreste række så blandt andre politikerne Knud Erik Hansén (S), Louise Schack Elholm (V), Jens Nygaard (V), Søren Nybæk (V) og Mogens Haugaard (N).

Frygter aktionærerne får magten

Blandt de, der støttede Povl Fritznérs kritik var Jens Henrik Madsén, bestyrelsesmedlem i VKST.

- Jeg frygter også for Nykredits planer om børsnotering af Nykredits holdingselskab som primært ejes af foreningen Nykredit, for det betyder, at repræsentantskabet stækkes, og at det fremover primært bliver aktionærerne, der har magten.

- Foreningen Nykredit vil stadig sidde med en del aktier, som der kommer udbytte af i form af kundekroner. Det store spørgsmål er, hvordan de skal fordeles, især det fra Jens Henrik Madsén og fortsatte:

- Er det dem, der giver to procent i bidrag, der skal belønnes? Er det dem, der giver 0,5 procent? Er det obligationsejerne, eller er det kunderne i Nykredit Bank, der skal belønnes?

- Jeg kan ikke forestille mig, at nye aktionærer vil arbejde for et fordelsprogram for kunderne. Aktionærer tænker da ikke i udbytte.

Formand vil sende kraftigt signal

Også formanden for VKST, Torben Hansen, er modstander af børsnoteringen.

- Det, vi oplever, er, at Nykredit konsoliderer sig yderligere. Vi skal sende kraftigt signal til repræsentantskabet som er i risiko for at træffe en forkert beslutning. De skal tænke sig rigtig, rigtig godt om, når det gælder Nykredits fremtid.

Claus Neergaard, formand for Østlige Øers Landøkonomiske Selskab, betegnede børsnotering som en katastrofe og følte, at hele processen omkring en eventuel børsnotering ikke har været åben. ■

LandbrugØst d. 3. nov. 2017

Egenkapital udvikling sidste 10 år:
mio kr

	2007		2017
Stuehus	110		?
Bygninger	110		?
Ford	440		?
<hr/>			
Aktiver	660	$\div 32,7\%$	444
Gæld	342		359
<hr/>			
Egenkapital	318		85

VIDEN – VÆKST – BALANCE



SYNDER

... om fejl
og mangler i
vandplanerne

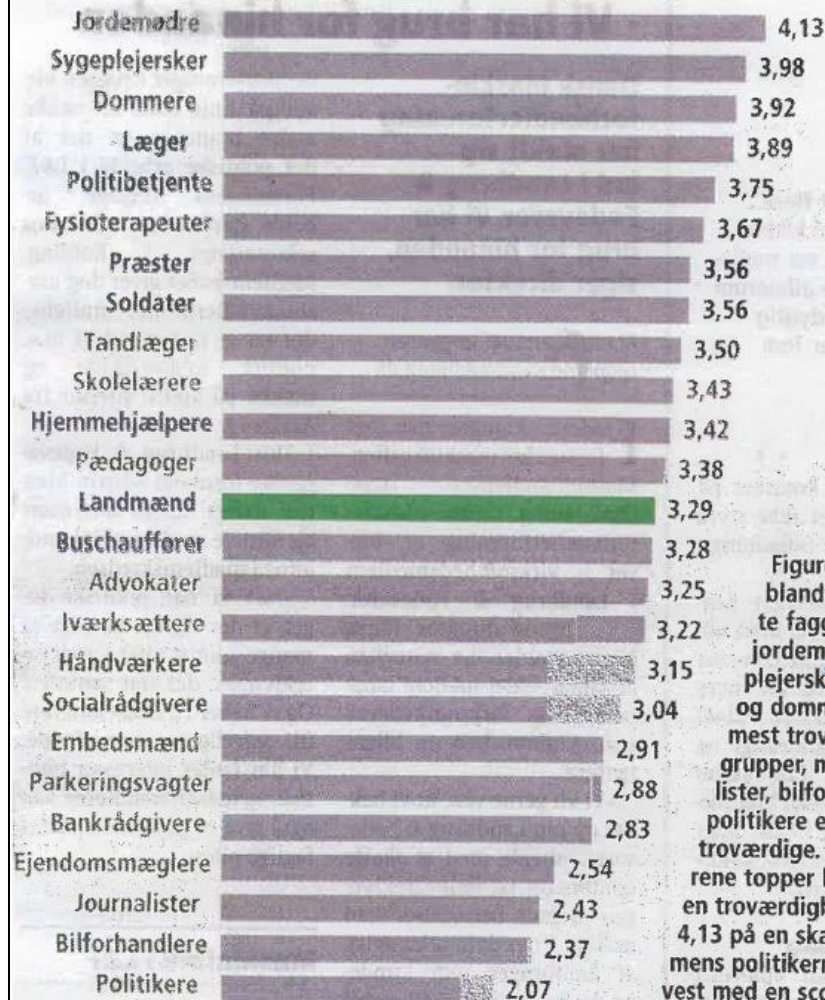
Landbrug & Fødevarer



Landøkonomisk
Selskab



Hvor højt vurderer du følgende faggruppers troværdighed? (1-5)



Kilde: Radius Kommunikation med data fra Espinon's Danmarkspanel

Figuren viser, at blandt de udvalgte faggrupper er jordemødre, sygeplejersker, læger og dommere de fire mest troværdige faggrupper, mens journalister, bilforhandlere og politikere er de mindst troværdige. Jordemødrene topper listen med en troværdighedsscore på 4,13 på en skala fra 1-5, mens politikerne ligger lavest med en score på 2,07.