



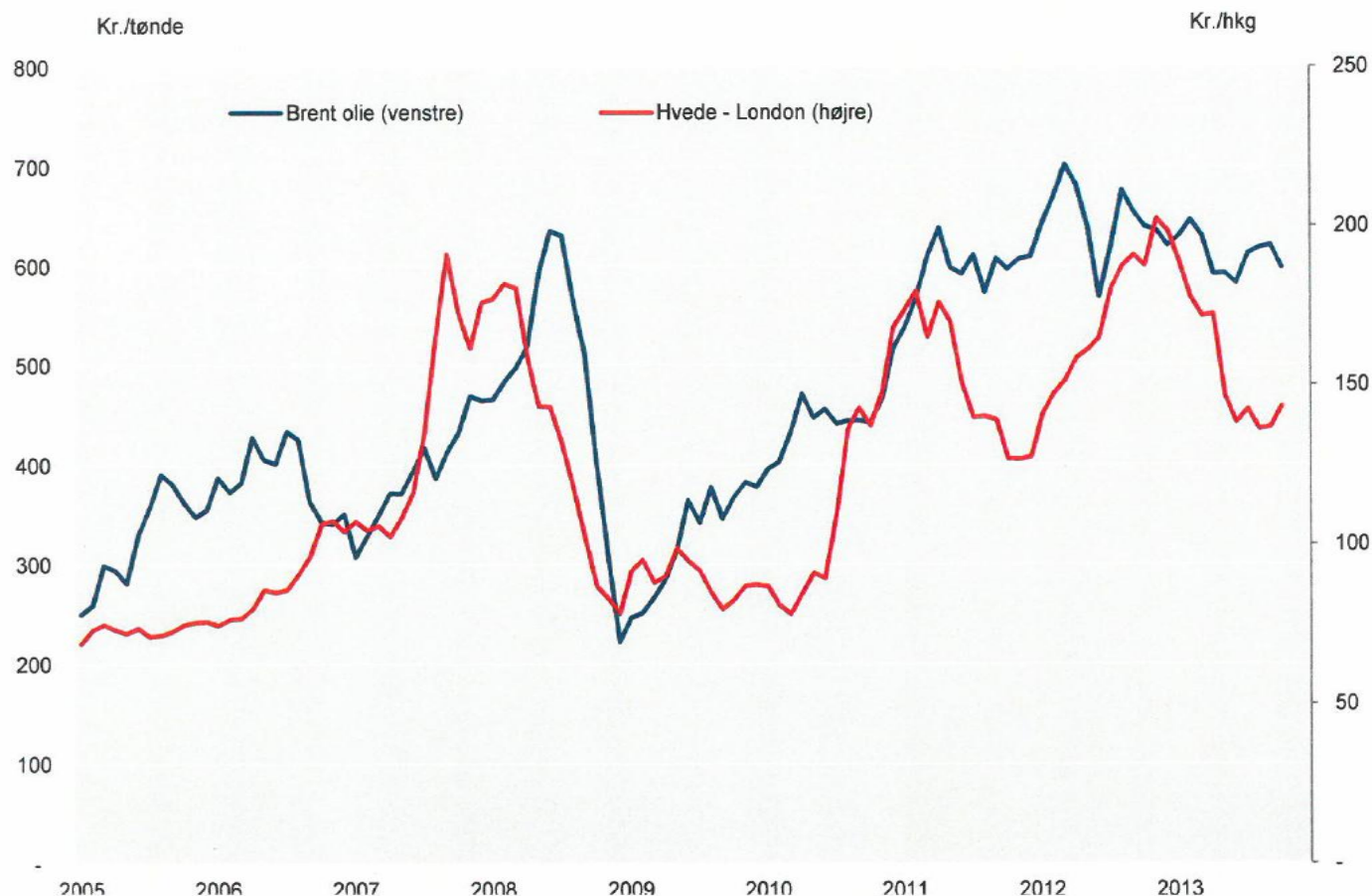
Velkommen til generalforsamling

kovv : 75%

Landøkonomisk  
Selskab



# Olie og hvedepris i Dkr – forskellige værdiakser





**PRODUKTIONSGRUNDLAG OG DRIFTSRESULTAT**  
Gennemsnit for grupperne

	under 250 ha			250 - 500 ha			500 - 800 ha			Over 800 ha		
	12/13	11/12	10/11	12/13	11/12	10/11	12/13	11/12	10/11	12/13	11/12	10/11
Antal ejendomme	27	35	38	30	31	32	19	20	23	24	21	15
Gnsn. størrelse, ha	160	171	163	371	352	295	616	646	625	1.262	1.219	1.299
<b>Produktionsgrundlag, virksomhed</b>												
<b>Bruttoudbytte fordeling i pct.:</b>												
1. Landbrug	87	91	92	89	89	91	90	85	87	87	85	85
2. Skov	2	2	2	2	2	1	3	4	4	6	7	5
3. Jagt	0	0	0	0	0	1	1	1	2	2	2	2
4. Udlejningsboliger	1	1	1	4	4	3	5	5	5	4	4	5
5. Andet	10	7	5	5	4	4	2	4	2	2	3	3
<b>Omkostn. i pct. af bruttoudbyttet:</b>												
6. Landbrug	85	93	96	77	90	91	76	49	86	75	84	85
7. Skov	202	146	199	219	95	234	135	137	179	97	80	80
8. Jagt	0	0	0	65	36	42	49	43	34	79	42	97
9. Udlejningsboliger	101	44	65	96	82	75	84	93	87	125	113	96
10. Andet	72	85	111	136	268	72	106	95	212	255	229	260
<b>Produktionsgrundlag, landbrug</b>												
<b>Bruttoudbytte fordeling i pct.:</b>												
11. Pct. fra markafgrøder	61	51	48	71	64	58	76	76	70	81	79	74
12. Pct. fra husdyrhold	27	41	43	22	25	30	9	10	11	2	2	7
13. Pct. fra andre aktiviteter	10	7	8	5	9	9	12	12	16	15	17	17
14. Pct. fra lejeindtægter m.m.	2	1	1	2	2	3	2	3	3	2	2	2
15. <b>Bruttoudbytte i alt, kr. pr. ha</b>	<b>46.036</b>	<b>37.895</b>	<b>33.195</b>	<b>24.396</b>	<b>21.138</b>	<b>21.475</b>	<b>20.044</b>	<b>15.838</b>	<b>16.549</b>	<b>19.228</b>	<b>16.688</b>	<b>16.225</b>
<b>Omkostn. i pct. af bruttoudb.:</b>												
16. Ved markbrug	76	89	96	70	91	97	70	89	85	70	81	85
17. Ved husdyrhold	120	262	190	92	99	109	96	91	95	91	90	104
18. Ved andre aktiviteter	419	127	75	95	103	128	94	169	211	87	123	74
19. Ved lejeindtægter m.m.	68	77	66	63	51	59	111	90	92	81	76	52
<b>Bogført kapital primo, kr. pr. ha:</b>												
20. Jordværdi	154.988	157.317	164.275	160.374	160.044	166.996	159.764	161.875	173.474	161.092	170.664	182.691
21. Bygninger	34.075	33.621	37.484	21.949	18.259	28.599	16.448	14.265	17.234	9.118	9.512	12.072
22. Rettigheder	643	6.575	2.306	511	2.395	2.591	493	572	482	61	97	234
23. Besætning	6.973	6.596	7.744	2.742	3.285	3.586	1.039	1.220	1.269	245	209	741
24. Staldinventar	6.597	6.426	7.635	1.057	2.859	3.056	397	1.087	2.207	370	432	1.186
25. Maskiner	8.383	8.244	7.450	9.000	8.103	8.182	8.842	8.315	7.647	7.201	7.279	6.944
26. <b>Bogført kapital, i alt</b>	<b>211.659</b>	<b>218.779</b>	<b>226.894</b>	<b>195.632</b>	<b>194.945</b>	<b>213.009</b>	<b>186.981</b>	<b>187.335</b>	<b>202.314</b>	<b>178.087</b>	<b>188.194</b>	<b>203.869</b>
<b>Resultat:</b>												
27. <b>Nettoudbytte i alt, kr. pr. ha</b>	<b>5.066</b>	<b>2.568</b>	<b>1.511</b>	<b>5.117</b>	<b>1.785</b>	<b>1.708</b>	<b>4.501</b>	<b>7.294</b>	<b>2.190</b>	<b>4.528</b>	<b>2.260</b>	<b>2.028</b>
28. Afkoblet støtte	2.710	2.777	2.445	2.339	2.445	2.542	2.279	2.257	2.231	2.271	2.297	2.309
29. <b>Afkastningsgrad landbrug</b>	<b>3,7</b>	<b>2,4</b>	<b>1,7</b>	<b>3,8</b>	<b>2,2</b>	<b>2,0</b>	<b>3,6</b>	<b>5,1</b>	<b>2,2</b>	<b>3,8</b>	<b>2,4</b>	<b>2,1</b>
<b>Bruttoudb. anvendelse i pct.:</b>												
30. Direkte omkostninger	34	39	40	31	34	33	24	27	26	27	26	26
31. Arbejdsomkostninger	16	17	17	13	17	18	15	18	19	14	17	18
32. Maskinstation og frant	6	5	5	4	5	5	4	6	6	5	6	4





## Rapport: Landbrugets eksport kan øges med 57 mia. kr.

Med ny miljøregulering og mere gødning kan landbrugets produktion og eksport øges kraftigt frem mod 2030.



af Morten L. Handrup  
mh@landbrugsmidlerne.dk  
tlf. 33 39 47 44

Med rammevilkår svarende til Natur- og Landbrugskommissionens anbefalinger kan landbruget øge eksporten med hele 80 procent frem mod 2030. Det viser beregninger lavet af Landbrug & Fødevarer. Det svarer til en vækst i

eksporten på 57 mia. kr. Minkavlerne har for eksempel potentiale til at fordoble eksporten af skind og mere til, og eksporten af korn kan tredobles. Eksporten af mejeriprodukter kan øges med 14 mia. kr., og svineproduktionsen kan ifølge beregningerne bidrage med yderligere 13 mia. kr. til valutaindtjeningen.

**Der er en historisk chance for med en ny miljøregulering at producere mere, samtidig med at vi får mere miljø og natur for pengene.**

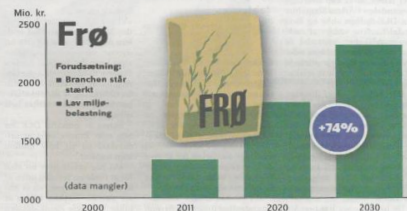
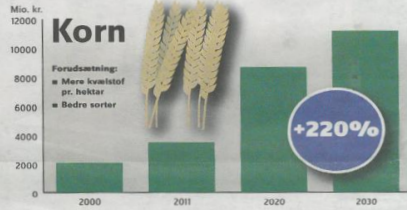
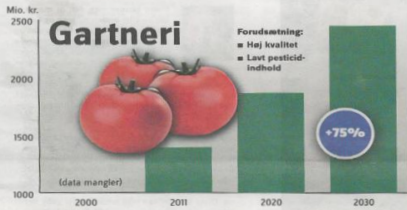
Henrik Zobbe, KU

**Bedre rammevilkår**  
En kraftig vækst i produktion og eksport forudsætter, at landbruget får bedre rammevilkår både for den animalske

og den vegetabiliske produktion. »Det altafgørende for den vegetabiliske produktion er, at det bliver muligt at gødningsoptimalt,« siger cheføkonom Thomas Soby, Landbrug & Fødevarer.

»Rapporten understreger desuden, at der skal gøres op med »trendens til at overimplementere EU-regler.«

»Overimplementeringen betyder, at landmændene pålægges større krav og omkostninger end konkurrenterne i det øvrige EU. Det er afgørende, at landmændene kan konkurrere på lige vilkår,« siger Thomas Soby.



og den vegetabiliske produktion.

»Det altafgørende for den vegetabiliske produktion er, at det bliver muligt at gødningsoptimalt,« siger cheføkonom Thomas Soby, Landbrug & Fødevarer.

»Rapporten understreger desuden, at der skal gøres op med »trendens til at overimplementere EU-regler.«

»Overimplementeringen betyder, at landmændene pålægges større krav og omkostninger end konkurrenterne i det øvrige EU. Det er afgørende, at landmændene kan konkurrere på lige vilkår,« siger Thomas Soby.

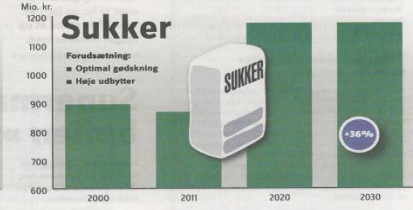
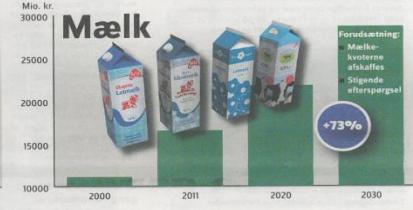
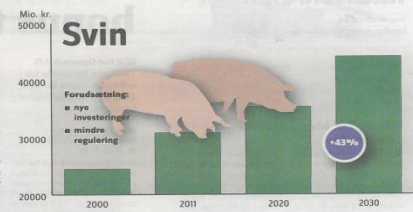
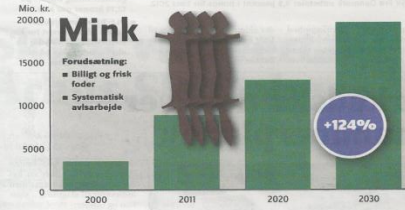
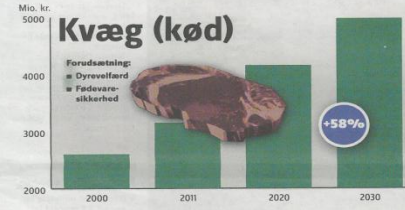
Væksten i produktion og eksport kan vel at mærke gennertures uden væsentlig ekstra miljø- og klimabelastning ifølge rapporten. Det vil desuden medføre 14 procent ekstra beskæftigelse svarende til 16.000 personer.

Henrik Zobbe, leder af Institut for Fødevarer- og Ressourceøkonomi, anser vækstscenariet for realistisk ud fra Natur- og Landbrugskommissionens anbefalinger, og han er enig i, at landbruget har et klart langsigtet produktivitetprobleme.

»Der er en historisk chance for at indføre en ny målrettet og differentieret miljøregulering, som giver mulighed for at producere mere på robuste arealer, samtidig med at vi får mere miljø og natur for pengene,« siger Henrik Zobbe.

**Øget eksport, mia. kr.**

■ Svin	13,3
■ Mælk	12,1
■ Mink	10,7
■ Korn	7,7
■ Kartoffler	3,5
■ Akvakultur	3,2
■ Kvæg	1,8
■ Totalt	56,5



## ...og så galt kan det gå



**Skarpt regulering og faldende produktion vil gå hårdt ud over eksport og beskæftigelse.**

af Morten L. Handrup  
mh@landbrugsmidlerne.dk  
tlf. 33 39 47 44

Landbrug & Fødevarer har også regnet på et såkaldt opbrændings-scenarie frem mod 2030, hvor skarpt regulering fører

til et fald i produktionen på ti procent. Det vil ifølge beregningerne føre til et fald i eksporten på 17 procent eller 12 mia. kr., og beskæftigelsen vil falde med 30 procent.

En opbrændning vil især gå ud over eksporten af vegetabiliske produkter. Baseline-scenariet Forudsættelsen den nuværende miljøregulering uændret, svarende

### Danmark bagud

- Taber markedsandele
- Produktionen stiger mindre end den globale produktion
- Miljøbelastningen mindsket markant

til baseline-scenariet, vil det stadig være muligt at øge produktionen frem til 2030, men væksten vil 'kun' være på 29 procent, og stigningen i eksport vil være på 30 procent i stedet for 80 procent.

Rapporten konstaterer, at Danmark de senere år er såkaldt bagud i forhold til den globale

produktion og har tabt markedsandele.

Det fastslås også, at produktionen kunne have været væsentligt højere i dag, og at muligheden for en markant øget landbrugsproduktion absolut er til stede.

Så potentiale indryk, kræver det ud over bedre rammevilkår også, at erhvervet i denne fremover får lettere adgang til finansiering, fastslår rapporten.





JP 12/11-13

**Danmark er på fem år røget 12 pladser ned på international rangliste over konkurrenceevne. Engang lå vi i toptre – nu er vi nummer 15**

■ **KONKURRENCEEVNE**

Af Lene Munk  
og Mette Dyrskjøt

Danmark har taget en hastig rutsjetur på **World Economic Forums** rangliste over 148 landes konkurrenceevne.



I opgørelsen for 2012/2013 ryger vi ned på en 15.-plads, mens vi i 2008/2009 for tredje år i træk nummer tre.



Vi er dermed det land i toptvyede der er rykket flest pladser nedad de seneste fem år.

World Economic Forum bedømmer landenes konkurrenceevne ud fra en lang række kategorier, f.eks. uddannelse og træning, innovation og infrastruktur. På analysens 12 hovedindikatorer er Danmark gået tilbage på dem alle sammen, når man sammenligner med 2008/2009-opgørelsen.

“En af hovedårsagerne til faldet er landets makroøkonomiske situation. Den er ikke kritisk, men den er de seneste år er blevet forringet. Før har vi set et overskud i forhold til offentlige udgifter – nu ser vi et underskud, og det har påvirket den makroøkonomiske stabilitet,” siger **Benat Bilbao**, der

**Danmark dropper mest på rangliste**

Toptyve konkurrenceevne 2013. Ændr. siden 2008-9

1	Schweiz	1	█
2	Singapore	3	█
3	Finland	3	█
4	Tyskland	3	█
5	USA	█	-4
6	Sverige	█	-2
7	Hong Kong	4	█
8	Holland	0	
9	Japan	0	
10	UK	2	█
11	Norge	4	█
12	Taiwan	5	█
13	Qatar	13	█
14	Canada	█	-4
15	Danmark	█	-12
16	Østrig	█	-2
17	Belgien	2	█
18	New Zealand	6	█
19	Emiraterne	12	█
20	Saudi Arabien	7	█

Kilde: World Economic Forum, The Global Competitiveness Index 2013-2014

Grafik: Steen Yc





LANDBRUGETS PRODUKTIONSVÆRDI OG BRUTTOFAKTORINDKOMST, MIO. KR.

	2006	2007	2008	2009	2010	2011*
<b>Planteproduktion:</b>	18.988	23.833	25.088	21.556	23.107	26.652 +48%
Heraf:						
Korn i alt	7.484	10.678	10.956	7.914	9.434	12.445
Bælgsæd til modenhed	31	26	23	29	45	37
Industrifrø	799	1.388	1.734	1.310	1.556	1.311
Frø til udsæd	605	607	693	521	493	492
Sukkerroer	639	602	662	786	741	796
Kartofler	921	1.185	1.092	867	869	981
Foderroer, græs mv.	3.194	3.645	3.835	4.237	4.305	4.422
Frugt og grønt	4.856	5.234	5.320	5.207	5.152	5.649
Halm til fyring	459	468	773	685	512	519
<b>Husdyrproduktion:</b>	36.719	37.298	40.017	37.357	41.974	47.701
Heraf:						
Mælk	10.195	11.033	12.954	10.189	12.172	12.894 +20%
Okse- og kalvekød	2.387	2.328	2.433	2.169	2.400	2.909
Svinekød	18.998	18.080	19.195	18.086	19.382	21.691 +12%
Fjerkrækød	1.141	1.319	1.674	1.480	1.633	1.896
Æg	584	653	737	590	608	633
Pelsdyr	3.140	3.631	2.731	4.596	5.506	7.384 +120%
Andet	274	254	293	247	273	294
Tjenesteydelser mv	2.745	2.619	3.209	3.444	3.714	3.701
Lager- og besætningsforskydninger	1.297	1.670	-1.782	-381	2.516	-1.333
<b>Produktionsværdi i alt</b>	<b>59.749</b>	<b>65.420</b>	<b>66.532</b>	<b>61.976</b>	<b>71.311</b>	<b>76.721</b>





## Hver landmand eksporterer for 5 mio.kr.

### En gennemsnitslig svineproducent :

- giver beskæftigelse til 8 personer
- producerer 13.500 kg kød pr år – han kan holde Vardes befolkning forsynet med svinekød

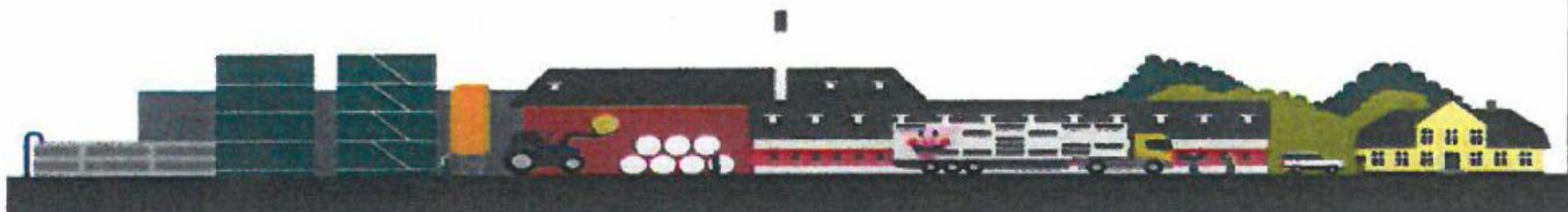




## Hver landmand eksporterer for 5 mio.kr

### En gennemsnitslig kvægbedrift:

- Giver beskæftigelse til 6 personer
- dækker 10.000 danskernes behov for mælk – det svarer til det antal mennesker der bor i Struer.



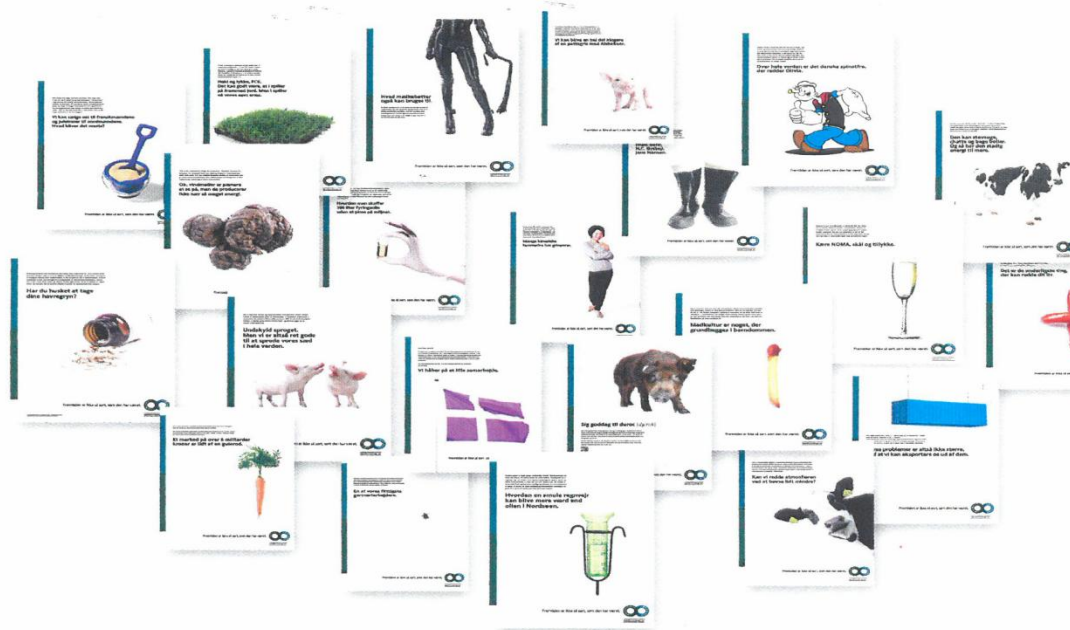




## Hver landmand eksporterer for 5 mio.kr.

En gennemsnits  
planteproducent  
giver beskæftigelse  
til 4,5 personer





# FORTEGNELSE

bestyrelse, delegerede,  
foreningssekretærer  
og gæster

Delegeretmøde 2013





3 stk

6 stk

af ialt 23

█ direkte planteculturorienteret  
█ indirekte



# FORTEGNELSE

bestyrelse, delegerede,  
foreningssekretærer  
og gæster

Delegeretmøde 2013





# Forskelle mellem danske og tyske rammevilkår I ca 2009

Føringelser fra 2009 → 2013



	Danmark	Tyskland	Besparelse ved tyske krav
Pesticidafgift	146 kr. pr. kg. aktivt stof	Ikke afgift	445 mio. kr.
Jordskat	I gennemsnit 327 kr. pr. ha	I gennemsnit 150 kr. pr. ha	528 mio. kr.
CO <sub>2</sub> -afgift	254 mio. kr.	Mindre end i DK	Præcist beløb kendes ikke

300 mio

	Danmark	Tyskland	Besparelse ved tyske krav
Kvælstofnormer (eks. vinterhvede) <sup>1</sup>	Normen er 170 kg. N pr. ha.	Normen er 200 kg. N pr. ha	600 mio. kr.
Grønne marker og efterafgrøder – i dag	120.000 ha. efterafgrøder	0 ha. Efterafgrøder	30 mio. kr.
Efterafgrøder – oprindelig Grøn Vækst	+ 190.000 ha. efterafgrøder	0 ha. efterafgrøder	187 mio. kr.
Husdyrgødning – regler v. udbringning	Tilladt fra 1. feb. til høst	Tilladt fra 1. feb. til 1. nov.	100 mio. kr.

1.000 - 3.300 mio

?  
?

	Danmark	Tyskland	Besparelse ved tyske krav
Særlig momsregler	Betaling af fuld moms	Fritagelse for momsregnskab	400 mio. kr.
Antal dyreenheder per ha.	1,4 DE per ha.	1,7 DE per ha.	100 mio. kr.
Regionalt tilskud til staldrenovering	Intet	30 pct. af udgiften	~ 50 mio. kr.
Tilskud til mindre biogasanlæg	74,5 øre/ kWh	Op til 170 øre/ kWh	100 mio. kr.

I alt anslået per år ~ 2.490 mio. kr.

1.300 - 3.600 mio

Søjle skift juni 2013  
Reference udbytte 1,1894

6.090  
1.400  
700  
8.190 mio kr  
= 3.091 kr/ha



# Vækstplan fik ikke adresse mod primærlandbruget

**Viceformand Lars Hvidtfeldt, Landbrug & Fødevarer, er overordnet tilfreds med Vækstplan DK, men savner de aftryk, der kunne hjælpe primærlandbrugerne.**

AF BØJE ØSTERLUND

Med fokus på landmændenes praktiske hverdag her og nu, falmer begejstringen for det store Vækstplan DK-kompromis, der sent onsdag aften blev vedtaget på Christiansborg.

Og almindelige landmænd fik ikke meget opmærksomhed i den vækstplan, der nu er vedtaget af politikerne, lyder det lidt skuffet fra viceformand Lars Hvidtfeldt, Landbrug & Fødevarer.

Overordnet er vi i Landbrug & Fødevarer begejstrede for Vækstplan DK. Men når det er sagt, savner jeg en række af de ting, der kunne afhjælpe situationen ude hos vi primærproducenter, og som er vigtige for at kunne fastholde råvareforsyningen til virksomhederne.

## Arveafgift udskudt

Som mangeårig fortaler for en afskaffelse af bo- og gaveafgiften, den såkaldte arveafgift, var Lars Hvidtfeldt begejstret for at netop denne sag kom ind i forhandlingernes slutspurt.

Det lykkedes ikke, men nu har oppositionen på en måde forpligtet sig til at afskaffe den, når de formentlig kommer til magten næste gang. Dermed kan der trods alt komme en positiv indi-



Viceformand Lars Hvidtfeldt er på vegne af Landbrug & Fødevarer generelt begejstret for det endelige Vækstplan DK, men mindre begejstret på vegne af den almindelige primærproducent, der ikke fik megen direkte opmærksomhed i vækstplanen.

gang, vurdere viceformanden. En anden uudnyttet mulighed, der ligger på den flade hånd, er den mulighed, der kunne have været for at indarbejde en ny miljøregulering i vækstplanen, påpeger Hvidtfeldt.

Natur- og Landbrugskommissionens anbefalinger om en ny regulering kunne være implementeret hurtigt, for eksempel i løbet af et par år, hvis det var indarbejdet i vækstplanen. Jeg havde gerne set, at der i vækstplanen var indføjet et håndslag om at speede implementeringen af Natur- og Landbrugskommissionens anbefalinger op, siger han.

Jeg ved godt, der nu bliver en række debatmøder om kommissionsrapporten for at komme yderligere i dybden. Men der er altså et potentiale med effekt på vækst og beskæftigelse, der ligger klar til at blive udløst. Det kan kun gå for langsomt med denne sag, siger viceformanden.

## Dansk overimplementering

mærproducenterne har netop haft I&F-toppens største bevågenhed under en nylig studietur til Tyskland.

Der er mange områder, hvor vi har overimplementeret her i Danmark, og det giver os nogle selvvalgte udfordringer, vi burde være foruden. I Tyskland har de en række generelle miljøstøtteordninger, og på toppen af det kan man ikke se bort fra, at det noget lavere lønniveau har en stor betydning, lærte viceformanden i Tyskland.

Vi har også tildelt os selv verdens højeste pesticidafgift. Jeg ved godt, afgiften netop er vedtaget med et stort flertal, og det derfor er opad bakke, hvis der skal skaffes forståelse for at få den nedsat. Men det ændrer ikke ved, at der fosses penge ud af erhvervet fra denne afgift. Jeg mener, den totalt belaster med omkring 750 millioner kroner - og af disse tilbageføres kun de 230 millioner. Det er en ekstraskat på primærproduktionen, som har konsekvenser, påpeger

## Konkurrenceforvridende skat

For Lars Hvidtfeldt repræsenterer jordskatterne en regulær beskatning på produktion og er derfor produktionsbegrænsende.

Også her står vi i en vanskeliggere situation end vore nabolande, og jeg havde gerne set, at man afskaffede denne skat, der ikke relaterer sig til produktionen, men alene er en slags formuebeskatning.

Der er dog et enkelt upåagtet område, der kan få betydning for primærlandmændene.

Finansministeriet har netop oprettet et kontor, der skal se på den overimplementering, der gennem årene er sket i Danmark. Det er yderst relevant at få kigget på dette område, og at Finansministeriet begynder at beregne, hvor meget det betyder for produktion og beskæftigelse i Danmark. Det er trods alt positivt, at man er begyndt at kigge på det, siger Lars Hvidtfeldt.





# Bønderes bundlinjer barberes

**Politikernes skrappe grænser for godning af markerne koster årligt over 5 mia. kr. i tabt indtjening og halverer resultatet for mange planteavlere**

■ **LANDBRUG**  
Af Bjarne Bang

Danske politikeres særligt skrappe grænser for, hvor meget danske landmænd må gøde deres marker med kvælstof, koster hvert år planteavlerne milliarder af kroner.

En ny analyse fra Videncentret for Landbrug opgør bøndernes tabte indtjening, som følge af at jorden og dermed planterne lider under for lidt næring, til 5,3 mia. kr. eller langt mere end hidtil antaget.

En alternativ beregning siger endda, at bøndernes bundlinjer på denne måde barberes for 5,2 mia. kr. i forhold til tyske landmænd, som må gøde deres marker mere og dermed opnår bedre udbytte og kvalitet på korn og andre afgrøder.

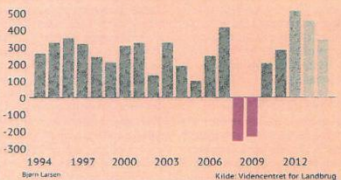
Jorden udnyttes, og vi lider forsligt sat et tab på 5,3 mia. kr. Mange landmænd kunne uden det tab have fordoblet deres resultat," siger formanden for planteavlerne i organisationen Landbrug & Fødevarer, Torben Hansen.

**Vil gerne bidrage**

Øget indtjening kunne der godt være behov for. Efter en meget kraftig fremgang på grund af stigende kompriser fik de danske planteavlerne i fjor i snit et driftsresultat på lige godt 0,5 mio. kr. – for



**Plantelandmændenes indtjening steg i 2012**  
Driftsresultat pr. bedrift i 1.000 kr., 2012 niveau



Bjarne Larsen Kilde: Videncentret for Landbrug

eieren selv har fået løn for sin indsats, og for der er sket en forrentning af egenkapitalen.

I år falder resultatet ifølge den seneste prognose fra videncentret til 470.000 kr. og næste år til under 560.000 kr.

Hvis man i Danmark kunne gøde med kvælstof som i Tyskland, så ville resultaterne på mange planteavlsbedrifter altså være meget højere.

"Vi vil hellere end gerne bidrage til en større indtjening til Danmark, hvis vi får mulighederne," fastslår Torben Hansen i går på planteavler-

nes årsmøde, der gennemføres som indledning til den årlige plantekongres, der samler 2000 landmænd og andre fra fødevarerektoren, embedsmænd og forskere i Herning.

**Efterlyser ærligt tal**

Fødevarerminister Mette Gjerskov (S) kan ikke bekræfte de konkrete tal om milliardtab, men hun genkender problematikken.

"Danmark er et meget intensivt dyrket land. Derfor er vi nødt til at have strammere godningsregler end i f.eks.

Tyskland for at beskytte miljøet. Vi skal selvfølgelig se på, hvordan vi kan målrette miljø-

**470.000**

kr. får en plantelandmand i snit i driftsresultat i år – før ejerårlønning

indsatsen i landbruget. Det er både i naturens og landbrugets interesse," skriver Mette Gjerskov til Børsen og fortsætter: "Nogle steder i landet kan landbruget utvivlsomt bruge

*De skrappe regler for, hvor meget de danske planteavlere må gøde med kvælstof, koster landmændene dyrt. Arkivfoto: Martin Lehmann/Polfoto*

mere godning uden at skade naturen. Derfor har regeringen også fredsat Natur- og Landbrugskommissionen, der bl.a. skal se på, hvordan vi målretter vores miljøregulering, så den bliver endnu mere effektiv."

Præsidenten for Danmarks Naturfredningsforening, Ella Maria Bisschop-Larsen, slår fast, at hun har hørt landbrugets klagesang for.

"Jeg efterlyser et ærligt regnestykke og håber, at det kommer fra Natur- og Landbrugskommissionen. Man må også se på værdierne for samfundet og ikke nøjes med at se på landmændenes indtjening og eksport. I alle sektorer undtagen landbruget gælder et forurenere betaler-princip. Det nytter ikke, at landbrugets forbrug af kvælstof og andet påfører samfundet et problem, og at landbruget lader andre om at betale," siger hun.

Natur- og Landbrugskommissionen indleder netop i dag slutspurten frem mod aflevering af sin rapport til politikerne til foråret med et to-dages møde.

Formand Jørn Jespersen understregede i går på planteavlernes møde, at der er behov for en intelligent regulering af landbrugets påvirkning af miljøet, så man frem for at ramme produktionen bredt regulerer, hvor effekten er størst.

"Landbruget skal have mulighed for at udvikle sig, men må også acceptere, at samfundet har nogle krav, og overordnet har vandmiljøet det ikke godt nok i dag. Der er ikke noget quick fix, når det gælder ændring af miljøreguleringerne. Det vil tage år," sagde formanden.

bjba@borsen.dk

## En, to, mange mia kr i tab til planteavlerne

■ **LANDBRUG**  
Af Bjarne Bang

De danske landmænd må ikke gøde deres marker med kvælstof, så de får optimalt udbytte. Det giver sammenlignet med Tyskland, hvor politikkerne er mindre strikke, et milliardtab – men hvor stort?

En beregning fra dansk landbrugs officielle kapacitet på området, Videncentret for Landbrug, viser, at den samlede indtjening i den danske

plantesektor netto er 3,3 mia. kr. mindre, end hvis de tyske – og EU's – kvælstofregler var gældende.

**Større end antaget**

En anden beregning efter en anderledes metode foretaget af to af det etablerede landbrugsstyres konsulenter, en privat planterådgiver og en repræsentant for den rebelle organisation Bæredygtigt Landbrug, siger 5,2 mia. kr. Hidtil har Videncentret for Landbrug opgjort tabet til

langt under 1 mia. kr., men nye forsøg viser, at udbyttetabet er endnu større end hidtil anta-

*"Tabet er endnu større, fordi vi ikke har regnet på langtidseffekterne af, at man i årevis gødsker for lidt."*

Bente Andersen, Plantekonsulentens Aps

get – og det forstærkes så af de store prisstigninger på korn de senere år.

Selv om der i stedet for den aktuelt høje kompris anvendes gennemsnitsprisen de seneste

fem år, så ender den mistede indtjening på 1,6 mia. kr. Altså halvdelen af de 3,3 mia. kr.

Videncentret er i sin analyse gået ud fra tabet i kornsorten hvede, som er den, der er flest forsøgt og erfaringer med, og har så ganget op og nået et totalt.

**Gødsker for lidt**

Bente Andersen, der kalder sig selv jord-nord og i Skanderborg driver privat planterådgivning, har i stedet regnet udbyttetab ud for hver enkelt kornsort og er altså nået frem til et endnu større tab.

"Der er tale om teoretiske be-

regninger, og det bliver hurtigt til noget med 1, 2, mange mia. kr. Det helt præcise tal i praksis får vi naturligvis aldrig. Men vi tror mere på vores metode, og jeg tror faktisk, at tabet reelt er endnu større, fordi vi ikke har regnet med langtidseffekterne af, at man i årevis gødsker jorden for lidt," siger Bente Andersen, der har lavet sin analyse i samarbejde med landbrugskonsulenterne Helge Lorentzen fra Landbøssyl, Jørgen Ewald Jensen fra Agri Nord og Vagn

bjba@borsen.dk

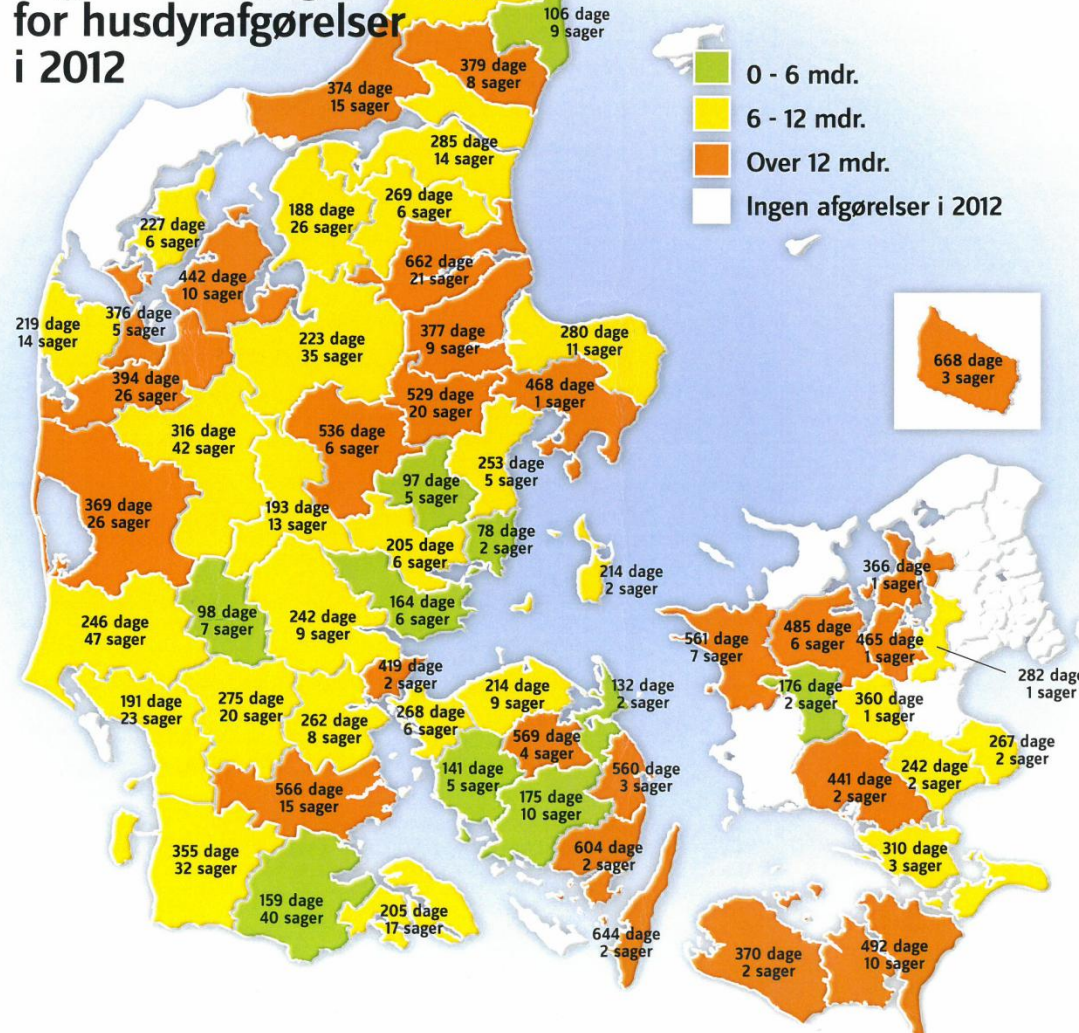




## Gennemsnitlig sagsbehandlingstid for husdyrafgørelser i 2012

### LandbrugsAvisen

Grafik: Ulf Skov



#### De ti hurtigste kommuner\*

	Antal dage	Antal sager
Skanderborg	97	5
Billund	98	7
Frederikshavn	106	9
Assens	141	5
Aabenraa	159	40
Hedensted	164	6
Faaborg-Midtfyn	175	10
Vesthimmerlands	188	26
Esbjerg	191	23
Ikast-Brande	193	13
Hjørring	194	34



#### De ti langsomste kommuner\*

	Antal dage	Antal sager
Brønderslev	379	8
Holstebro	394	26
Skive	442	10
Holbæk	485	6
Guldborgsund	492	10
Favrskov	529	20
Silkeborg	536	6
Kalundborg	561	7
Haderslev	566	15
Mariagerfjord	662	21

\* Gennemsnitlig sagsbehandlingstid for husdyrgodkendelser i 2012 i kommuner med mindst 5 afgørelser

Kilde: Miljøstyrelsen, 2. juli 2013: "Sagsbehandlingstider for kommunernes miljøgodkendelser af husdyrbrug efter husdyrgodkendelseslovens § 11 og § 12 i 2012"



# Arla knækker danske landmænd

Mælkeproducenterne er pressede, mens store andelsselskaber som Arla leverer rekordoverskud.



**KURT SKOVSTED**  
cand.agro  
Skovsted agro ApS  
Nordkystvejen 1c  
Allingåbro

I sender de helt forkerte signaler i ag. Dansk landbrug bløder, og der lever ikke gjort nok landbrugs-oligtisk for at stoppe blødningen. fan diskuterer randzoner i stedet or krise. Man krises mellem Bæreydigt Landbrug og Fødevarer & andbrug i stedet for at komme red handlingsplaner. Man sætter riserne ned på produkterne og der chokbølger gennem vernet, som får banker til at reje nøglen om på bedrifter. Samdig præsenteres rekordstore over-ud i andelsselskaberne. Det er ustrerende.

Jeg brænder for det her, og jeg ed godt, at jeg nu stikker hånden en hveserede, men vi kommer ke videre, hvis ikke der er nogen, er gør noget, og det skal ikke væ: dem, som sidder i Landbrug & ødevarer eller folkevalgte land-ænd. De har efter min mening ke modet til at stå frem. Dansk ndbrug skal professionaliseres – et er en forretning, og der er kun

plads til de professionelle, dem som kan tjene penge selv i en krietid.

Arla har nu offentliggjort efterbetaling til landmændene for året 2012 med 15,3 øre pr. kg leveret mælk. Det er jo helt hen i vejret.

## Landmænd bukker under

Danske mælkeproducenter har gennem 2012 oplevet et fald i mejerierafregningen grundet Arlas syn på markedsvilkårene. Flere landmænd er bukket under i 2012, simpelthen fordi afregningen ikke har stået mål med forventningerne, og banker har ikke kunnet overskue konsekvenserne. Større ejendomme er bukket under, idet man ikke har kunnet overskue konsekvenserne af manglende indtjening på trods af fornuftige produktionsresultater.

Arla lod afregningen falde i 2013 og sendte dermed chokbølger gennem landbruget. Det havde været fornuftigt, hvis man havde undladt nedjusteringen eller havde betalt lidt ekstra (3-5 øre) om året til et presset erhverv. Det er jo ikke 5-10 øre i efterbetaling, vi taler om, men en meget stor efterbetaling på 15,3 øre.

Der var brug for likviditet i 2012, og 3-5 øre havde dels virket gun-

stigt på kassekreditterne rundt omkring, men også sendt et signal til landmænd/ejere og pengeinstitutter, at man i Arla havde troen på fremtiden og på, at priserne var stigende og afsætningen fornuftig. En mælkeproducent med 150 køer og 9.000 kg mælk ville med 5 øre højere afregning have haft 67.500 kr. mere på kassekreditten til enten uforudsete udgifter eller blot til at holde et rimeligt privatforbrug.

## Et helt forkert signal

Vi sender de helt forkerte signaler til omverdenen og til politikerne. Vi skriger på hjælp den ene dag fra politisk side, og den næste dag præsenteres rekordomsætninger i danske andelsselskaber, DLG, DC, Danish Agro og Arla. Danske landmænd har ikke noget at skulle have sagt på trods af deres ejerskab, og danske landmænd råber ikke op i medier eller til de rette folk. Man diskuterer mellem landmænd og i landbrugspressen, men der sker ikke noget. Måske kommer man ikke igennem til de ansatte ledere i andelsselskaberne, men der er altså brug for, at der placeres et ansvar, og at man tager sit ansvar.

Jeg er mállos over, at man tillader denne ledelsesform i danske andelsselskaber. Jeg er mállos over-

at skulle læse om landboforeninger, der proklamerer og jubler over sorte tal på bundlinjen – det skal alle virksomheder da kunne præstere, ellers overlever man ikke.

Lige som danske landmænd skal gennemgå vurderinger fra bank og kreditforening, hvor vi professionelle rådgivere laver handlingsplaner og strategiplaner, som både kreditorer og landmænd kan se meningen med, bør andelsselskaberne tilsvarende gennemgå en vurdering. Mange danske landmænd må føle sig som medvirken- de i "Luksusfælden", hvor hele puslespillet samles igen omkring økonomi og drift. Fremover må vi undgå situationer som nu med lav afregning i et helt produktionsår, men en rekordstor efterbetaling – det giver ingen mening.

Vi har brug for at vide, om der tjenes penge i løbet af året. Måske skal efterbetalingen for fremtiden udbetales hvert kvartal?

Alle, der er beskæftiget med dansk landbrug, skal stå sammen om formidlingen og informationen til danske forbrugere. Vi er nødt til at forklare nøgternt og forståeligt, hvad det er, vi slås med. Hvilke konsekvenser vi står overfor, hvis ikke vi tager skeen i den anden hånd.

Landøkonomisk  
Selskab





# Svineproducenter taber milliarder

■ **Svineproducenterne taber 47 kr. pr. slagtesvin i år.**

■ **Det presser hele sektoren og koster arbejdspladser og eksportindtægter.**

LARS ATTRUP  
lars.attrup@jp.dk

I år får de danske landmænd i gennemsnit et underskud på 47 kr., hver gang de sender en gris til slagteriet.

Det fremgår af nye beregninger fra landbrugets egne økonomer.

De nye tal, som offentliggøres i dag, viser, hvorfor produktionen af slagtesvin i Danmark er under pres i en grad, der får slagteriarbejderne til at overveje frivillig lønnedgang for at

redde deres egne job.

Beregningerne viser, at det i år koster den gennemsnitlige svineproducent 12,48 kr. at producere 1 kg svinekød. Betalingen fra slagterierne ventes imidlertid kun at blive 11,90 kr. pr. kg, hvilket efterlader landmanden med et underskud på 47 kr. pr. gris, når alle omkostninger er afholdt.

Det værste er, at der ikke er tale om et enkeltstående dårligt år. Siden 2003 har landmændene i gennemsnit tabt 56 kr. pr. produceret slagtesvin. Kun i et enkelt år – 2006 – har gennemsnitslandmanden været i stand til at tjene penge på svineproduktionen.

»Den dårlige rentabilitet i svineproduktionen medfører, at det er næsten umuligt at få finansieret byggeri af nye stalde. Der bliver stort set

ikke bygget nyt, og gamle stalde tages løbende ud af drift. Bundlinjen bliver en vigende produktion af slagtesvin,« forklarer afdelingschef Finn Udesen, Videncenter for Svineproduktion.

Udviklingen koster arbejdspladser på slagterierne og eksportindtægter fra en sektor, der ellers traditionelt leverer en stor del af nettooverskuddet på den danske handelsbalance.

## Et mørkt årti

Efter perioder med store fald har produktionen af slagtesvin det seneste halvandet år været nogenlunde stabil, men den lave rentabilitet hos landmændene gør det til en kamp blot at holde produktionen uændret. Økonomien i svineproduktion har altid været stærkt svingende, men det seneste årti har der været

usædvanligt få lyspunkter for de danske svineproducenter.

»Der har været flere år, hvor den globale høst er slået fejl på grund af klimaskift. Det har fået foderpriserne til stige eksplosivt, mens kødpriserne er blevet holdt nede af vigende efterspørgsel på grund af den økonomiske krise. Sædvanligvis ville sådan en situation få en masse svineproducenter til at stoppe, hvorefter produktionen af kød ville falde og priserne stige. Det er bare ikke sket i særlig høj grad de seneste år, fordi svinebedrifterne i mange lande er blevet så store, at der skal virkelig meget til, før de lukker,« forklarer Finn Udesen.

De danske svineproducenter deltager altså i et usædvanligt langt og brutalt udviklingsløb, hvor de tilmed

er handicappede af at slæbe rundt på en gældsbyrde og et omkostningsniveau i sværvægtsklassen. Danske landmænd er blandt de dygtigste og mest produktive i verden, men også blandt de mest gældsatte. Samtidig belastes landmændenes konkurrenceevne af de høje danske lønninger, skatter og afgifter samt en lang række danske særregler på områder som miljø og dyrevelfærd.

## Stort opgør nødvendigt

»Når man ser de nye tal for vores rentabilitet, må man spørge, hvorfor i alverden vi skal lave de slagtesvin, og hvorfor i alverden vi skulle bygge nye stalde. Tallene er katastrofalt ringe. Hvis sektoren skal rettes op, må alle bidrage. Svineproducenterne skal skære omkostningerne endnu længere ned, slagteri-

et skal hæve afregningen, og politikerne skal forbedre rammevilkårene,« mener Henrik Mortensen, formand i Landsforeningen af Danske Svineproducenter.

Han tilføjer: »Vi nærmer os et punkt, hvor det bliver nødvendigt at tage et kæmpe opgør med de danske slagteri-arbejderes lønninger.«

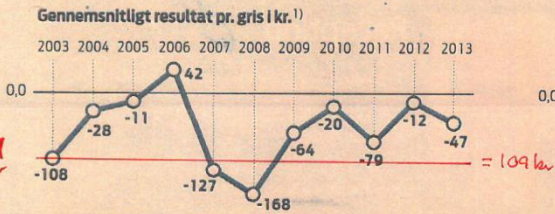
Lindhart Nielsen, formand for Landbrug & Fødevarer Svineproduktion, påpeger, at den bedste tredjedel af svineproducenterne i år får et resultat på plus 17 kr. pr. gris.

»Det måtte gerne være mere, men det viser trods alt, at det er muligt at tjene penge på svineproduktion i Danmark. Vi har brug for bedre rammevilkår, men må også arbejde intenst på at hæve effektiviteten på en stor del af bedrifterne,« siger Lindhart Nielsen.

Landøkonomisk  
Selskab

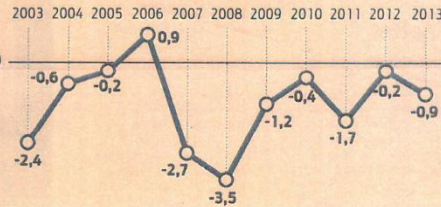
## Milliardtab på svineproduktion

I 2003 - 2013 har danske landmænd tabt i alt 12,9 mia. kr. på at producere grise. Dette resultatet er beregnet efter afskrivninger, renter og alle andre omkostninger, der knytter sig til produktionen af grise.



1) Beregnet ved såkaldt integreret produktion, hvor landmanden har både smågrise og slagtesvin.  
Kilde: Mogensvise Jyllands-Postens beregninger på baggrund af data fra Landbrug & Fødevarer

## Branchens totale resultat mia. kr.



Branchens totale underskud 2003-2013: -12,9 mia. kr.

## SVINEPRODUCENTER

### Økonomi

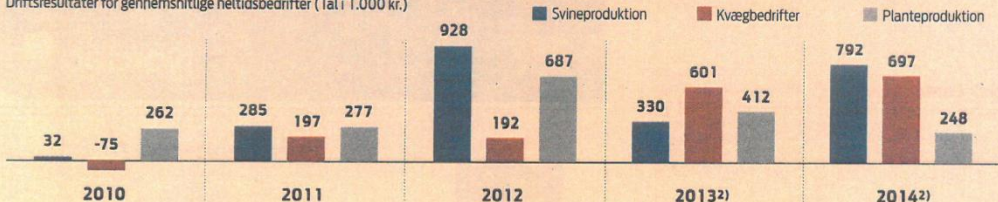
De danske svineproducenter har haft flere år med pæne driftsoverskud på deres samlede landbrugsbedrifter.

Dette skyldes dog især, at svineproducenterne har haft overskud på driften af deres marker eller salg af smågrise.

Når man ser isoleret på økonomien i produktionen af slagtesvin, har den for gennemsnitsproducenten givet underskud i 10 af de seneste 11 år.

## Landbrugets indtjening: Nedtur for svineproducenter og fremgang for mælkebønder

Driftsresultater for gennemsnitlige heltidsbedrifter (Tal i 1.000 kr.)



2) 2013 og 2014 er prognose  
Kilde: Videncenter for Landbrug

JP-grafik: JONAS HANSEN




19.10. - 2013

# Bulk, bulk, bulk

## LÆSERBREV

Af Alfred Olesen, slagtesvinsproducent og bestyrelsesmedlem Bæredygtigt Landbrug

 Hvis ledelsen i Danish Crown (DC) kun tænker i bulkvarer, så bliver resultatet bulkvarer, der sælgés til bulkvarepris. Ledelsen i Danish Crown er gode til at drive slagterier, men elendige til at få den merpris hjem for varerne, som rammevilkårene hos producenten kræver.

Vi har verdens skrappeste dyrevelfærd, de strengeste miljøkrav, det laveste medicinforbrug og det højeste veterinærstadie. Det kræver afsætningspriser, der er højere end markedsprisen på bulkvarer.

Hvorfor lader DC ikke grisene blive

noget større? Enhver ved, at en større gris smager bedre. Hvorfor modnes kødet ikke på naturlig vis? Hvorfor skal man købe italiensk, hvis man vil have pålæg ud over »det almindelige«?

Har man ikke, som ansvarlig ledelse på en af Danmarks største eksportvirksomheder et stort ansvar for, at leverandørerne og andelshaverne får en rimelig afregning, som de kan leve af?

Der skal tænkes i visioner og produktudvikling, og ikke kun i at kunne producere varerne billigst muligt.

I en artikel i Jyllands Posten 4. oktober vises en graf på baggrund af tal fra Landbrug & Fødevarer, at der kun i ét ud af de sidste ti år har været overskud ved at producere slagtesvin i Danmark. Samlet set har slagtesvineproducenterne sat svim-

lende 12,9 milliarder kroner til over de seneste ti år.

Nye stalde er fuldstændigt ligegyldige, så længe slagterierne ikke forstår at tjene penge, og så længe vi har verdens strammeste rammevilkår i primærproduktionen. Ledelsen i Danish Crown og i Landbrug & Fødevarer skal holde op med at tage slagteriarbejderne som gidsler. Det er rammevilkårene for producenterne, den er helt galt med - samt en ledelse i Danish Crown, der ikke kan tænke kreativt, men i stedet straffer danske slagtesvineproducenter for sin egen inkompetence.





E ET ØJEBLIK

E

### Lufttørret skinke før tørring

415 tons svineskinke kommer hver dag ud fra verdens mest moderne svineslagteri i Horsens.

Mellem 25 og 35 pct. sendes til Italien, som aftager 100-150 tons danske skinke om dagen. I Italien videreforarbejdes, sælges og reeksporteres de som italiensk lufttørret skinke.

Skinkerne fra Danish Crown sendes også til Polen, Tyskland og Storbritannien, ligesom de danske forbrugere gerne har dansk skinke på tallerkenen. Alt efter kundernes ønsker bliver kødet forarbejdet til eksempelvis tørrede skinke, skinkemignon og skinkekesteg.

Slagteriet i Horsens slagter ugentligt ca. 97.000 svin. På et år bliver det til ca. fem mio. svin.

Danish Crown eksporterer til 130 lande.

Tekst: Felix B. Stark / Foto: Peter Prik Larsen





# Forskelle mellem danske og tyske rammevilkår I ca 2009

Forsinkelser fra 2009 → 2013



	Danmark	Tyskland	Besparelse ved tyske krav
Pesticidafgift	146 kr. pr. kg. aktivt stof	Ikke afgift	445 mio. kr.
Jordskat	I gennemsnit 327 kr. pr. ha	I gennemsnit 150 kr. pr. ha	528 mio. kr.
CO <sub>2</sub> -afgift	254 mio. kr.	Mindre end i DK	Præcist beløb kendes ikke

300 mio

	Danmark	Tyskland	Besparelse ved tyske krav
Kvælstofnormer (eks. vinterhvede) <sup>1</sup>	Normen er 170 kg. N pr. ha.	Normen er 200 kg. N pr. ha	600 mio. kr.
Grønne marker og efterafgrøder – i dag	120.000 ha. efterafgrøder	0 ha. Efterafgrøder	30 mio. kr.
Efterafgrøder – oprindelig Grøn Vækst	+ 190.000 ha. efterafgrøder	0 ha. efterafgrøder	187 mio. kr.
Husdyrgødning – regler v. udbringning	Tilladt fra 1. feb. til høst	Tilladt fra 1. feb. til 1. nov.	100 mio. kr.

1.000 - 3.300 mio

?  
?

	Danmark	Tyskland	Besparelse ved tyske krav
Særlig momsregler	Betaling af fuld moms	Fritagelse for momsregnskab	400 mio. kr.
Antal dyreenheder per ha.	1,4 DE per ha.	1,7 DE per ha.	100 mio. kr.
Regionalt tilskud til staldrenovering	Intet	30 pct. af udgiften	~ 50 mio. kr
Tilskud til mindre biogasanlæg	74,5 øre/ kWh	Op til 170 øre/ kWh	100 mio. kr.

I alt anslået per år ~ 2.490 mio. kr.

1.300 - 3.600 mio

Søjle skift juni 2013  
Reference udbytte 1,1894

6.090  
1.400  
700  
8.190 mio kr  
= 3.091 kr/ha





## Kapitel 7. Rammevilkår for landbruget i Danmark

## 7.2 Vandmiljø- og andre lovindgreb efter 2005

Tabel 1. EU-tilskud og danske skatter og afgifter på landbruget, nov-12, Danmarks Statistik

	Mio kr.	%
Samlet driftstilskud i 2011	7.790	100
Følsomme arealer, økologi, landdistrikter, kalve	-1.290	-17
Arealtilskud 2,6 mio. ha × 2.500 kr., konventionelle bedrifter	6.500	
Herfra går danske skatter og afgifter:		
Jordskatter og CO <sub>2</sub> , mm.	-1.497	
Produkttilknyttede afgifter, pesticid mm	-704	
Promilleafgift til statsfond med omfordeling (kilde 4)	-233	
Skatter og afgifter i alt	-2.434	-31
Rest kontant driftstilskud til konventionelle bedrifter	4.066	
Konsekvens af dansk lovgivning:		
Reduceret brug af gødning giver mindre protein (kilde 1)	-1.000	
Gødningskvoter hindrer optimalt udbytte (kilde 2)	-4.250	
Randzonekrav, mistet DB på 50.000 ha, se spec. (kilde 3)	-283	
Forsumpning ved vandmiljøplan er ikke kvantificeret	?	
Krav til husdyrhold er ikke kvantificeret	?	
Samlet tab af indtægt/merudgift	-5.533	-71
Konventionelle bedrifter returnerer/taber mere end tilskud	1.467	-119

### Kilder:

- 1) DK-Svinerådgivning, okt. 2012
- 2) Agrologisk Tidsskrift nov. 2012
- 3) Inddraget areal med DB på 6.500 kr./ha, tillæg for at passe areal 400 kr./ha minus kompensation fra staten 1250 kr./ha
- 4) Årsregnskab 2010 for Promilleafgiftsfonden

Ud fra tabellen kan det udledes:

- Staten tager 17 % af EU tilskuddet fra de konventionelle landbrug og omfordeler til andre i sektoren samt til udvikling af landdistrikter.
- Dernæst inddrager Staten i produktionsafgifter andre 31 % af EU tilskuddet.
- Den danske miljølovgivning betyder tabt fortjeneste på 5,5 mia. kr. svarende til 71 % af EU-tilskuddet.
- Landmændene modtager rent faktisk netto ikke EU tilskud, som befolkningen går og tror. Faktisk mister/betaler landbruget 19 % mere end det samlede bruttotilskud fra EU.

At landbruget bliver unddraget sit EU tilskud af den danske stat og dertil betaler 19 % mere er en ny tankevækkende sammenstilling af facts. Vi hå-

ber dette vil bidrage til at forstå landmandens vanskelige situation med lav indtjening og megen gæld. Befolkningen er af politikere og presse påduttet opfattelsen at landbrug er lig med tilskud!

Det er langt fra dokumenteret, at den ensidige og hårde danske politiske fremfærd mod landbruget giver bedre miljømæssig effekt end god og sund landbrugsdrift med optimal gødskning til plantens behov.

Dansk landbrug har tillige langt ringere konkurrencevilkår end andre landmænd i EU. Forskellen til vor største konkurrent Tyskland er belyst i tabel 2.

Tabel 2. Forskelle mellem danske og tyske rammevilkår for landbrug

De danske love og skatter/afgifter er i disfavør:	Mio. kr.
Iflg. beregninger af DLG (kilde 1):	
Jordskatter	528
Pesticidafgifter	445
CO <sub>2</sub> -afgift og lastbilafgift	?
Efterafgrøder iflg. Grøn vækst	217
Regionale tilskud til staldbyggeri	50
Regler for at udbringe husdyrgødning	100
Antal dyreenheder pr. ha	100
Iflg. Videncentre for svineproduktion (kilde 2):	1.440
»Pauschal«-momsregler i Tyskland på smågrise	760
Tysk tilskud til mindre biogasanlæg og solceller	440
	1.200
Konsekvens af dansk lovgivning, se tabel 1	5.533
Samlet dansk disfavør i rammevilkår	8.173
For 15.000 bedrifter er der mistet pr. bedrift	544.867

### Kilder:

- 1) DLG 2011, præsentation af Niels Dengsø Jensen, bestyrelsesformand
- 2) Konkurrencen om De Danske Smågrise, VSP, nov. 2012. Tal pr. gris er ganget op med 20 mio. slagtede grise i Danmark.

De danske indgreb for at regulere landbrugsproduktionen samt de højere afgifter end i Tyskland giver stor forvriddning i konkurrencen. Dertil kommer, at de tyske politikere ser positivt på landbruget og støtter med initiativer og tilskud, ikke mindst på vedvarende energi. Alt i alt kan vi af tabel 2 konkludere, at den danske landmand i gennemsnit har 545.000 kr. mindre indtægt på grund af de ensidige danske indgreb i forhold til tyske vilkår.



Den sønderjyske svineproducent Torben Lei må blande sit danske korn med større og større mængder importeret sojaskrå for at besevne proteinprocenten i svineføderen. De seneste år er det gået stærkt ned ad bakke med kvaliteten af de danske afgræder, mener Torben Lei. Årsagen er ifølge ham de miljøregler, der pålægger landmændene at anvende mindre gødning, end planterne har brug for.

Foto: Carsten Andreassen

## Særregler har ødelagt dansk kornproduktion

**LANDBRUG:** Efter 15 år med gødningskvoter er dansk landbrugsjord udpint. Kvaliteten af dansk korn styrtdykker. Tysk korn bliver bedre.

LARS ATTRUP  
lars.attrup@jyd.dk

Landmand Torben Lei fik et chok, da han testede kvaliteten af kornet efter høsten i sommeren 2012.

Hveden i de to siloer på gården nær Sønderborg havde et proteinindhold på blot 7,7 pct. Det er det laveste niveau, vi nogensinde har målt her på gården. De seneste tre år er det gået meget hurtigt ned ad bakke med kvaliteten af vores kornavl. Alligevel blev jeg ærligt talt chokeret over at se, at det var blevet så ringe,» fortæller Torben Lei.

Mange danske landmænd havde en lignende oplevelse i 2012.

På landsplan satte det gennemsnitlige indhold af protein i byg ny bundrekord med 8,3 pct., mens indholdet af protein i vinterhvede med 8,9 pct. var det næstlaveste i nyere tid.

**Nyt dansk lavpunkt**  
Dermed markerede 2012-høsten et foreløbigt lavpunkt i den tendens, der blev indledt, da Danmark i 1990'erne indførte særlige miljøregler, der pålægger landmændene at anvende mindre gødning, end planterne har brug for.

De danske regler medfører, at landmændene aktuelt må tildele afgrøderne 25-30 pct. mindre gødning, end de ideelt set skal have. Det har medført, at proteinindholdet i kornet er faldet dramatisk.

### Tysk kvalitet i top

»De første år gik det nogenlunde, fordi der var en stor pulje af kvælstof i jorden. Deri kunne planterne hente næring fra. Problemet er, at vi nu har undergødsket i så mange år, at jorden er blevet værdiløs. Der er ikke mere kvælstof tilbage i jorden, og derfor ser vi nu voldsomme fald i kvaliteten af det korn, vi høster,» mener Torben Lei.

Få kilometer syd for Torben Leis gård er situationen en ganske anden. Her hostede de tyske landmænd i Slesvig-Holsten i 2012 hvede med et rekordhøjt indhold af protein (11,1 pct. i gennemsnit).

De store forskelle skyldes, at tyske landmænd må anvende omkring 30 pct. mere gødning end danske landmænd, der er underlagt særlige kvælstof-kvoter. Omregnet til mængder måtte de tyske landmænd i eksempelvis 2011 anvende omkring 79 kilo kvælstof mere pr. hektar end de danske landmænd.

For landmænd med svineproduktion har det stor betydning, at indholdet af protein i dansk korn er så lavt.

»Jeg er nødt til at blande mit danske korn med større og større mængder importeret sojaskrå for at hæve proteinprocenten i vores foderblandinger,» fortæller Torben Lei, der har en stor produktion af smågrise og slagtevin.

Prisen på sojaskrå er tårnhøj, og nye beregninger fra Videncenter for Svineproduktion viser, at den ringe kvalitet af dansk korn påfører erhvervet en årlig ekstraomkostning på 660 mio. kr. til indkøb af proteiner.

### Tab på 3,3 mia. kr.

Landbrugets samlede tab på grund af undergødsning er dog langt større. Videncenteret for Landbrug offentliggør i dag beregninger, som viser, at kornudbyttet på de danske marker i gennemsnit ville være 600 kilo højere pr. hektar, hvis landmændene – som i Tyskland – fik lov til at tildele afgrøderne den optimale mængde gødning. Den samlede danske høst kunne dermed være 1,3 mio. tons større, hvis danske marker blev gødet som tyske.

Med de aktuelle priser på føder de danske særrgler for



gødning landbruget et årligt bruttotab på 4,2 mia. kr. Tabet fordeler sig på 2,4 mia. kr. i tabt udbytte og 1,8 mia. kr. i kvalitetsstab. Fratrækkes sparede udgifter til gødning, står landbruget tilbage med et årligt nettotab på 3,3 mia. kr.

Svineproducenterne har gennem mange år importeret sojaskrå fra Sydamerika, mens kvaliteten af det danske korn er nu så ringe, at mange også er begyndt at importere

almindelig hvede fra Tyskland.

»Vi er desværre nået dertil, at dansk korn betragtes som underligt. Sådan så vi selv for få år siden på korn fra Rusland. Vores forældre og deres forældre har lagt et enormt arbejde i at forbedre kvaliteten af den danske landbrugsjord. Generationer af landmænds arbejde er nu på få år ødelagt af de danske embedsmænd og politikere. De har

indført regler, som har medført, at dansk landbrugsjord nu er udpint. Det har kostet os formuer, mens samfundet taber arbejdspladser og eksportindtægter. Det værste er, at indmatten har været til ingen verdens nytte,» mener landmand Flemming Fuglede Jørgensen, der er formand for Bæredygtigt Landbrug.

Den uafhængige Natur- og Landbrugskommission, der er nedsat af regeringen, kon-

## Danske landmænd bliver overhalet

■ Dansk landbrug har mistet et historisk forspring.  
■ Særregler har ødelagt konkurrenceevnen.

LARS ATTRUP  
lars.attrup@jyd.dk

Danske landmænd har gennem generationer haft ry for at være blandt verdens dygtigste. År efter år har de danske landmænd hostet større udbytter end landmændene syd for grænsen i Tyskland. I gode år blev der ofte høstet 1.000 kilo mere hvede pr.

hektar i Danmark end i Tyskland. I 1989 blev der eksempelvis høstet næsten 1.600 kilo mere pr. hektar i Danmark.

De seneste år er denne udvikling imidlertid vendt på dramatisk vis. Tyske landmænd har først indhentet og siden overhalet de danske landmænd, som nu er efterladt langt bagude.

I seks af de seneste syv år har tyske landmænd høstet højere gennemsnitsudbytter end de danske, og det har flere gange været tale om meget store tyske forspring.

Samtidig har kvaliteten af den tyske kornavl været stabil, mens indholdet af protein i dansk korn er faldet med omkring 20 pct.

Denne udvikling skyldes, at de danske landmænd er underlagt helt andre miljøregler end de tyske.

Disse krav udspringer af Vandmiljøplan 2 fra 1998. Planen indeholder en bestemmelse om, at danske landmænd maksimalt må anvende 10 pct. mindre gødning end afgrøderne – ud fra et driftsøkonomisk optimale niveau.

Samtidig blev landbrugets totale tilladte gødningsforbrug fastlåst på nationalt plan.

Siden er priserne på korn steget eksplosivt, og det er udviklet en række nye konkurrencer, som potentielt kan gøre langt højere udbytter.

Dette potentielle kan de tyske landmænd udnytte. Det kan de danske ikke.

De er efterladt med fastlåste gødningskvoter, som er 25-30 pct. lavere end det driftsøkonomisk optimale niveau.

Nye beregninger fra Videncenter for Landbrug viser, at landmændene de seneste fem år i gennemsnit ideelt set burde have gødet deres hvedemarkers med 195 kilo kvælstof pr. hektar.

Gødningskvoten har imidlertid kun været 144 kilo pr. hektar.

I Tyskland gælder helt andre regler. Her kan landmændene anvende den optimale mængde gødning – i 2011 eksempelvis 232 kilo kvælstof pr. hektar med hvede.

I Tyskland beregner myndighederne det tilladte gødningsforbrug ved at tage af-

sæt i, hvor store mængder kvælstof der bindes i afgrøderne og fjernes fra marken ved høst. Dertil lægges 60 kilo pr. hektar.

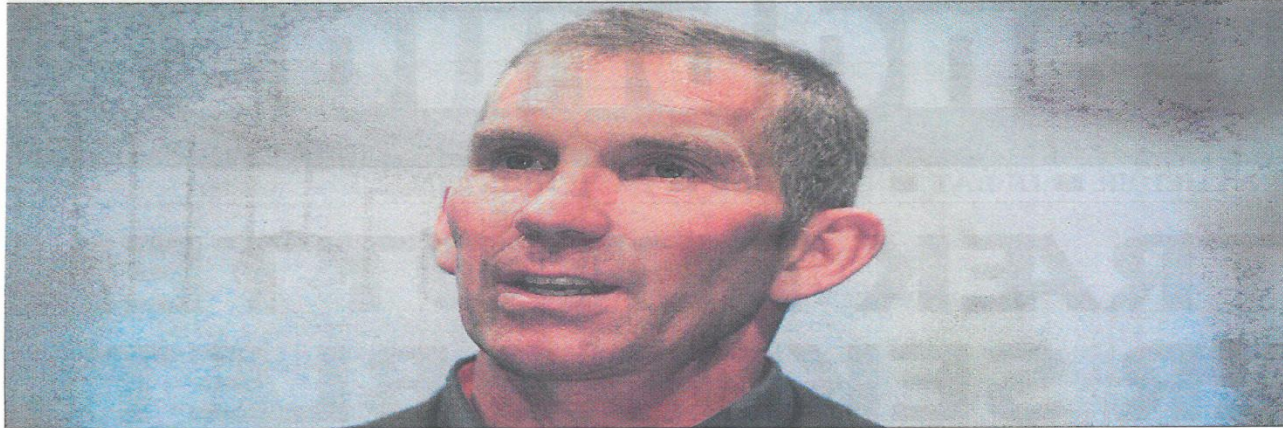
»Bundlinjen er, at tyske landmænd må anvende den optimale mængde gødning. I Tyskland gødses de fleste landmænd lidt mindre end tilladt,» fortæller chefkonsulent Helge Lorenzen, LandboSyd.

Med hjælp fra tyske landbrugskonsulenter har Helge Lorenzen indgående sammenlignet de danske og tyske regler og blandt andet be-

Landøkonomisk  
Selskab







»Forskellen på rammevilkårene i Danmark og Tyskland koster mig fire mio. kr. på min bedrift,« siger Peter Kjær Knudsen, der producerer 40.000 slagtesvin. Foto: Jens Tønnesen

# Danske særregler koster 109 kr. pr. slagtesvin

Uden danske særregler ville det fint kunne svare sig at investere i dansk produktion af slagtesvin, mener svineproducent.

Af Frederik Thalbitzer  
 Tlf.: 33 39 47 41

Danske politikere spænder svineproducenterne hårdt for med særlige danske regler, og det betyder, at det koster 109 kr. mere at producere et slagtesvin i Danmark end i Tyskland. Det svarer til, at en gennemsnitsejendom med 181 hektar

» Det er et stort problem for dansk svineproduktion og fører til afvikling af slagtesvineproduktionen.

Peter Kjær Knudsen, svineproducent med produktion af 40.000 slagtesvin

og 299 dyreenheder (10.800 slagtesvin) har merudgifter for i omegnen af en mio. kr. mere end en tilsvarende tysk ejendom.

Tallene, der er regnet ud af økonomen Bjarne Brønserud, kom frem, da Peter Kjær Knudsen, sjællandsk svineproducent og medlem af bestyrelsen for L&F, Svineproduktion, gik på talerstolen på årsmødet i Herning tirsdag.

»Det er et stort problem for dansk svineproduktion og fører til afvikling af slagtesvineproduktionen,« siger han og opfordrer politikerne til at gøre noget ved sagen.

## Kun særregler

Tallene er ikke en fuldstændig opgørelse af forskellene mellem Danmark og Tyskland. Der er kun tale om områder, hvor der er forskel på danske og tyske regler, og for eksempel er lønforskelle ikke medregnet.

Tallene dækker både markbruget, som står for godt 59 af

de 109 kr., når Grøn Vækst er fuldt gennemført. Husdyrbruget står for de sidste 50 af de 109 kr.

Den største merudgift på markområdet relaterer sig til lave kvælstofnormer og manglende vedligeholdelse af vandløb, ligesom efterafgrøder og pesticidafgifter også står højt på listen. På husdyrområdet udgør de fordelagtige tyske momsregler den største enkeltforskel, mens harmonikrav også sætter tydelige spor i regnskabet tillige med diverse kontroller, gult kort-ordning og dyrlægeregninger.

Ifølge Peter Kjær Knudsen har L&F netop udarbejdet et byrdekatalog som viser, at særbyrder koster 2,7 mia. kr.

»Det viser merudgifter i samme størrelsesorden,« konstaterer han.

Nicolaj Nørgaard, direktør for L&F, bekræfter, at man har lavet et udkast til et byrdekatalog og nu vil begynde at gennemregne detaljeret på de ti

vigtigste byrder for at kvalificere tallene.

L&F Svineproduktion er dog ikke i tvivl om, at forskellen på rammevilkårene i Danmark og Tyskland er stor, og derfor var hovedbudskabet på kongressen fra formand Lindhart B. Nielsen da også, at svineproducenterne skal have bedre vilkår.

Fødevarerminister Karen Hækkerup (S) lovede i en videohilsen svinekongressen af forbedre rammevilkårene.

Læs mere om Svinekongressen side 7-17 i 2. sektion

## Fakta

De dyreste forskelle på danske og tyske rammevilkår:

- Markbrug: N-normer, kommende vandplaner, efterafgrøder
- Husdyrbrug: Momsregler, harmonikrav, diverse kontroller

## FAKTA-ARK

Den 18. april 2013

### Natur og Landbrug – en ny start (et overblik)

I sin slutrapport *Natur og Landbrug – en ny start* fremlægger kommissionen sine anbefalinger inden for 4 hovedområder:

#### En mere målrettet og effektiv miljøregulering i landbruget bl.a. ved:

- En ny, emissionsbaseret regulering af stalde og anlæg til husdyrproduktion.
- En ny model for regulering af brugen af gødning på markerne.
- Omlægning af mest følsomme landbrugsarealer til mere ekstensiv drift, flerårige afgrøder, vedvarende græs og natur.

#### Mere og bedre natur bl.a. ved:

- Etablering af nationalt naturnetværk og oprettelse af en national naturfond.
- Ændring af naturbeskyttelseslovgivningen.
- Bedre udnyttelse af mulighederne i EU's landbrugspolitik i forhold til natur.

#### Kapitaltilførsel, investeringer og professionalisering i landbruget bl.a. ved:

- Fjernelse af landbrugslovens barrierer for selskabsdannelse.
- Nye investeringer, f.eks. en ny låneordning for yngre jordbrugere.
- En forbedret ordning for vækstkaution samt ændrede regler for succession

#### Udvikling, vækst og innovation i landbruget bl.a. ved:

- National eksportstrategi og fremme af danske produkter i udenlandske certificeringsordninger mv.
- Forbedre vejledning og rådgivning til nyetablerede virksomheder.
- Flere midler og bedre tilskud til udvikling og afsætning af fremtidens fødevarer.
- En styrket indsats for økologi
- En national strategi med konkrete mål for bæredygtig biomasseproduktion



JP 17/5/13



## Vandplaner fyldt med fejl



**LARS HVIDTFELDT**  
viceformand  
Landbrug & Fødevarer

**Mads Leth-Petersen**, der er vicedirektør i Naturstyrelsen, skriver i JP 15/5, at vandplanerne ikke er fyldt med fejl. Landbrug & Fødevarer har en markant anderledes opfattelse. Jeg er rørende enig med vicedirektøren i, at det kun kan gå for langsomt med at få Natur- og Landbrugskommissionens anbefalinger ført ud i livet. Det ville gøre noget godt for både miljøet og fødevarerhvervet. Modsat anbefalingerne fra Natur- og Landbrugskommissionen vil vandplanerne få fatale konsekvenser for landbruget og det danske samfund, og det skyldes bl.a. fejlagtig klassificering af en stor del af Danmarks vandløb og overimplementering af EU's vandrammedirektiv.

Råde landmænd, sommerhuse og beboere i store dele af landet er dybt afhængige af effektiv afvanding. De danske myndigheder burde have fokuseret indsatsen

på de ægte, naturlige vandløb, som tyskerne bl.a. har gjort. Det er ikke sket, og i stedet skal tusindvis af kilometer afvandskanaler nu pludselig behandles som værdifulde vandløb med stigende vandstand som uundgåelig konsekvens – og det er en alvorlig fejl.

**Regning ender hos landmændene**  
Økonomiske og miljømæssige konsekvensvurderinger skal ikke udarbejdes i kommunerne. Det er statens opgave at have på plads, inden vandplanerne sendes i høring. Vi husker alle, at det var umuligt for kommunerne at hjælpe landmændene, da de i et desperat forsøg på at efterkomme randzonenlovkraevne søgte råd hos kommunerne om, hvad der var vandløb, og hvad der ikke var. I utallige tilfælde måtte kommunerne melde pas. Det ansvar, staten nu vil lægge over til kommunerne, er langt mere kompliceret end udlægningen af randzoner. Derfor har vi i L & F vanskeligt ved at have tillid til, at kommunerne magter denne opgave. Det er ikke svært at regne ud, hvem der står med problemerne og regningen efter en forkert vandløbsindsats. Det gør landmændene og husejerne.

## Også styrelse fyldt med fejl

**Poul Vejby-Sørensen**  
Ahlmanns Allé 13, Hellerup

**Mads Leth-Petersen**, Naturstyrelsen, skriver i JP 15/5, at de statslige vandplaner ikke er »fyldt med fejl«. Om han med formuleringen indrømmer, at de er »næsten fyldt med fejl«, står hen i det uvisse, men hans indlæg giver mindelser om navnkundige »Komiske Ali« fra Bagdad.

Bl.a. skriver MLP: »Vandløbsindsatsen er ligesom de øvrige dele af vandplanerne en udmøntning af nationale politiske beslutninger baseret på den tidligere regerings udspil om grøn vækst. Den er tilrettelagt inden for rammerne af Vandrammedirektivet, ligesom EU's vejledninger er fulgt.« At indsatsen er en udmøntning af tidli-

gere beslutninger, borger ikke for kvaliteten, eftersom de politikere, der har taget beslutningen, er blevet vildledt af bl.a. Naturstyrelsen. At indsatsen er inden for rammerne af vandrammedirektivet, og at EU's vejledninger er fulgt, er simpelt hen lodret urigtigt.

Det er en skændsel, at en vicedirektør i Naturstyrelsen kan skrive sådan.

Det vidner om enten inkompetence eller uhæderlighed.

Jeg skal være så hensynsfuld ikke at kommentere MLP's betragtninger om vandplanernes kvaliteter, men ifølge den seneste Novana-rapport har 25 års kostbare vandmiljøplaner intet hjulpet, så det er ikke på grund af Naturstyrelsen, at vi kan glæde os over »friske kyster og smukke søer«.



*Jeg er da helt sikker på, at de danske politikere tager høringsfasen alvorligt - ellers var der jo ingen grund til at forsinke vandplanerne yderligere et halvt år, siger Henriette Færgemann fra EU-Kommissionen.*



EU-kommissionen:

## Sørg nu for at få de første vandplaner lavet ordentligt

Der er ingen undskyldning for at vente med at målrette indsatsen i vandplanerne, når Danmark nu bruger et halvt år på at sende dem i høring, siger teamleder i EU-Kommissionen.

Af Maria Brunsgaard Krogshede

Der er tilstrækkelig tid til at implementere ændringer i vandplanerne, hvis den danske regering ønsker det - ellers var der ingen grund til at sende dem i høring i et halvt år, understreger Henriette Færgemann, teamleder i EU-Kommissionen.

Hun mener ikke, at der er nogen undskyldning for at vente med at implementere de nyeste anbefalinger fra Natur- og Landbrugskommissionen til anden generation af vandplanerne.

- Formålet med høringsfasen er jo at give interessenterne mulighed for at påvirke resultatet, og jeg er da helt sikker på, at de danske politikere tager høringsfasen alvorligt - ellers var der jo ingen grund til at forsinke vandplanerne yderligere et halvt år, siger hun

### Tag høring alvorligt

Det er altså helt andre toner, end der lyder fra regeringen, som ikke forventer at kunne nå at implementere Natur- og Landbrugs-

kommissionens anbefalinger til de første vandplaner.

- Natur- og Landbrugskommissionens anbefalinger kan vi først få med fra 2016, siger fungerende miljøminister Pia Olsen-Dyhr (SF).

### Planer bliver ens

Planteavlskonsulent fra Heden & Fjorden, Helle Borum, foreslår, at man i Danmark slår første og anden generation af vandplanerne sammen, men den plan vækker ikke begejstring i EU.

- For det første vil det være i strid med Danmarks forpligtelser under Vandrammedirektivet, og for det andet ville det jo ikke være fair over for de andre lande. For lande som Danmark og Spanien, der er meget forsinkede, og hvor der bliver meget kort tid mellem plan et og plan to, bliver det næsten sådan. Jeg forventer i hvert fald ikke, at der bliver den store forskel på første og anden generation af vandplanerne, vi kommer til at se fra Danmark, siger Henriette Færgemann.



# Ekspert: Kvælstof fra landbruget er som en dråbe i havet

Man kan ikke undgå iltvind bare ved at reducere N-udledningen.

Af Frøderik Thalbitzer  
ift@landbrugsmediernes.dk

Det kan meget vel være skønne spildte kræfter, når landbruget skal reducere udledningen af kvælstof for at forbedre vandmiljøet, for det er slet ikke sikkert, det får den effekt, som er meningen - mindre iltvind. Det mener Flemming Møhlenberg, chefbiolog hos DHI, der er et verdensomspændende dansk firma, som rådgiver om vandforhold. Grunden til, at det stort set ikke batter noget ude i havet, når landmændene udlægger randzoner og sparer på gødningen er, at ca. 80 procent af kvælstoffet i Kattegat og Bælthavet kommer fra de omgivende farvande og kun knap seks procent kommer fra landbruget. Det danske bidrag er otte procent, når man inkluderer de to procent, der regner ned. Cirka seks procent kommer fra vandløbene, men 40 procent af det kvælstof, der er i de danske farvande, kommer fra Østersøen og andre 40 procent fra Skagerrak.

»Det kan vi ikke umiddelbart gøre noget ved,« siger han.

Har det ikke nogen betydning



Flemming Møhlenberg er chefbiolog hos DHI. Foto: Frøderik Thalbitzer

»Målingerne viser, at kvælstoffet fra land ikke har ret stor betydning i de ydre dele af fjordene. Kun allerinderst inde, hvor der ikke er så stor vandudskiftning, har kvælstof fra vandløbene betydning, men hvor meget, det er, kom-

**Trods 20 år med vandplaner og reduktion af kvælstof har fjordene ikke fået det markant bedre. Det giver ikke mening at følge det samme spor.**

mer an på fjordens udformning.»

Er kvælstof ikke giftigt?

»Nej, kvælstof er ikke giftigt i sig selv. Kun hvis det fører til iltvind, fordi det fører produktion af organisk stof med sig. Mange steder er der ingen problemer. Men det der fører til iltvind er især meteorologiske forhold, som vi alligevel ikke kan påvirke. En god sommer med høje temperaturer og kun lidt vind fører til iltvind, fordi vandet ikke bliver pisket rundt.«

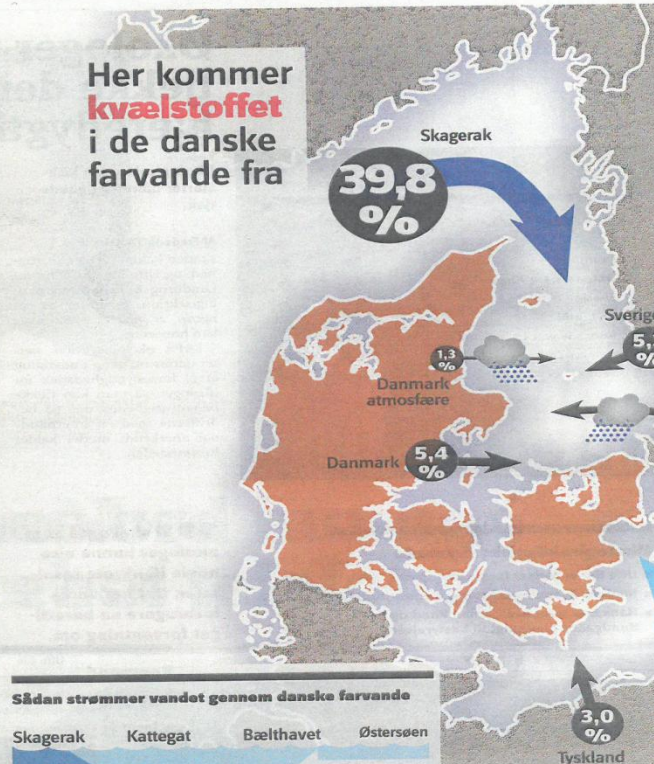
Har klimaændringer så fort til iltvind?

»Vi ved, at sommertemperaturerne er gået op, og vi kan se, at der er mindre vind om sommeren end for 20 år siden. Derfor er det nærliggende at spørge, hvad dette betyder for iltvind i fjordene. Der er brug for at få gjort den reelle betydning af vejret op, før man laver nye tiltag. Selv uden landbrugsproduktion ville vi stadig kunne opleve iltvind.«

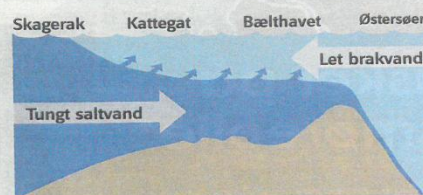
Hvad så med de åbne farvande?

»Man kan betragte Skagerrak som en stor flodmundning, hvor Østersøen er floden. Når det lette brakvand fra Østersøen løber ud i overfladen, presses tungere salt-

Her kommer kvælstoffet i de danske farvande fra



Sådan strømmer vandet gennem danske farvande



- Når det lette brakvand fra Østersøen løber ud i overfladen, presses tungere saltvand fra Nordøen ned i bunden og det løber langsomt mod syd.
- Når det tunge saltvand på bunden når ned til Bælthavet i løbet af nogle måneder, er iltindholdet faldet og der er risiko for iltvind.
- Cirka 80% af det næringsrige bundvand blandes op i overfladevandet undervejs til Østersøen

den og løber langsomt mod syd. Når det tunge saltvand når ned til Bælthavet, er iltindholdet faldt, men når det når ned til Bælthavet i løbet af nogle måneder, er iltindholdet fal-

det, og der er risiko for iltvind. Det miks af vand, der kommer, kan også være forskelligt. Nogen gange indeholder det mere organisk stof end andre og er varmere, så der kommer iltvind, hvis ikke vinden blander det op. Det har landbruget ingen indflydelse på.»

Er vi så på rette spor med vandplanerne?

»Efter 22 år med vandmiljøplaner og reduktion af kvælstof har fjordene ikke fået det markant bedre. Jeg tror, at myndighederne skal være langt mere differentierede og

Kvælstof kilder indre dansk farvande

	1000 tons	%
Danmark	33,6	5,4
Danmark fra atmosfæren	8,4	1,3
Sverige	32,8	5,3
Tyskland	18,4	3,0
Andre lande fra atmosfæren	30,9	5,0
Østersøen	250	40,2
Skagerrak	230-265	39,8

Andre lande atmosfære 5,0%

Østersøen 40,2%

fokuserer på at gøre noget, der hvor det nytter - i stedet for bare at smøre lidt ud over det hele, f.eks. koncentrere indsatsen i de fjorde som er mest sårbare.»



Kvælstof fra landbruget udgør meget, meget lidt af den samlede kvælstofindhold i de indre åbne farvande. Kun i inderfjordene kan man se landbrugs bidrag, afhængigt af hvordan fjorden er udformet. Foto: Jens Tønnesen.



# Store tab på undergødskning - især på udpinte jorder

De danske gødningsnormer koster i snit et udbyttetab i vinterhvede på seks hkg og to procentenheder protein. Tabet varierer dog meget fra mark til mark.

Af Lars Kalstrup  
lka@landbrugsavisen.dk  
tlf. 33 39 47 57

1,5 ton mere pr. hektar. Så meget hostede Frederik Lütichau fra Maribo, der ved en fejl kom til at gødse en foderhvede som brødhvede. Historien fortalte vi i LandbrugsAvisen i sidste uge, og det store merudbytte er ifølge Leif Knudsen, chefkonsulent, Videncentret for Landbrug, hverken overraskende eller urealistisk.

Men han understreger samtidig, at man ikke skal tro, at man kan få den samme store gevinst på alle marker i landet.

»Ved en sammenligning af 102 forsøg med tilførsel af varierende mængder kvælstof til vinterhvede i perioden 2008-2012, nåede vi først på året fremsat til, at undergødskningen med de danske kvælstofnormer kostede de danske landmænd 3,3 mia. kroner,« fortæller Leif Knudsen.

Han tilføjer, at opgørelsen af de 102 forsøg viste, at undergødskningen koster et udbyttetab på cirka 4,6-5,0 hkg pr. hektar. Derudover betød undergødskningen et fald i proteinindholdet på cirka to procentenheder.

Det er et stort tab, både udbyttemæssigt og økonomisk. Og indregner man tilmed de langvarige tab, der er forbundet med at undergødse, så koster de danske kvælstofnormer danske landmænd et udbyttetab på seks hkg pr. hektar og 2,8 mio. kroner - og et kvalitetsstab som følge af et reduceret proteinindhold på 2,4 procentenheder i foderkorn på 1,86 mio. hektar,« siger Leif Knudsen.

Urimeligt N-regime

»Det er et stort tab. Det er dog vigtigt at understrege, at mange andre forhold end

Scenario	Kornpris: 192 kr. pr. hkg	Kornpris: 140 kr. pr. hkg
<b>Optimalt</b>		
Kg N pr. hektar:	217	195
Udbytte, hkg pr. ha:	93,4	93,8
<b>Efter normer:</b>		
Kg N pr. hektar:	144	144
Udbytte, hkg pr. ha:	88,8	88,8
Tab indtjening, kr. pr. ha:	1.261	563

Note: 102 forsøg i vinterhvede 2008-2012. Kilde: Videncentret for Landbrug.

## Foderhveden gav 1,5 ton ekstra pr. hektar med brødkornets gødning



LandbrugsAvisens omtale i sidste uge.

kvælstof er afgørende for, hvor store udbytter der høstes på den enkelte mark - og at der er en betydelig variation mellem den optimale kvælstofmængde på forskellige marker,« siger Leif Knudsen.

Han tilføjer, at der således vil være et større udbyttetab ved at undergødse hveden

på en udpint jord med et lavt indhold af organisk materiale, end på et areal der gennem mange år er tilført husdyrgødning, og hvor der er et højt indhold af organisk materiale i jorden.

»Uanset at gevinsten ved at få mere kvælstof til rådighed vil variere meget fra mark til mark, så påfører N-regimet landbruget et langt større tab, end politikerne havde regnet med, da N-normerne blev indført. Derudover mener jeg, at grundlaget for N-kravterne har ændret sig meget, siden de blev indført. Blandt andet er udbytterne steget, ligesom vi er blevet klogere på hele problematikken omkring udvaskning af kvælstof,« siger Leif Knudsen.

Han understreger dog, at øget tilførsel af kvælstof ikke nødvendigvis er vejen til højere udbytter og bedre tal på bundlinjen for alle.

»Det er ikke sikkert, at alle vil høste højere udbytter ved at øge tilførslen af kvælstof. For det stiller krav til drifts-

Leif Knudsen mener som udgangspunkt, at resultaterne fra forsøgene i småparceller er retvisende. Men efter diskussion med bla. Bæredygtigt Landbrug er der anlagt storskalaforsøg, der skal vise, om resultaterne fra de små forsøgsparceller stemmer med det, man ser ude hos landmændene. Foto: Jens Tønnesen

ning af kvælstof,« siger Leif Knudsen.

Tab faldet til 1,6 mia. kr. Ved beregningen af tabet på 3,3 mia. kroner blev der taget udgangspunkt i den daværende kornpris på 192 kroner pr. hkg.

Den høje kornpris gav en optimal tilførsel af kvælstof på 217 kg pr. hektar og resulterede i, at undergødskningen gav landmændene et tab på 1.261 kroner pr. hektar. Da en kornpris på 192 ligger over gennemsnittet for de seneste år, blev den samme beregning lavet ved en kornpris på 140 kroner. Det viste, at den optimale tilførsel af kvælstof faldt til 195 kg pr. hektar, og at undergødskningen resulterede i et økonomisk tab på 563 kro-

**N-regimet påfører landbruget et langt større tab, end politikerne havde regnet med, da N-normerne blev indført.**

Leif Knudsen, Videncentret for Landbrug

ner pr. hektar - eller 1,6 mia. kroner samlet.

Med de nuværende priser på korn og protein anslår Leif Knudsen, at tabet ved undergødskningen svarer til cirka 1,6 mia. kroner.

Med de nuværende priser på korn og protein anslår Leif Knudsen, at tabet ved undergødskningen svarer til cirka 1,6 mia. kroner.

## Gødskning af hvede

- I 102 forsøg med vinterhvede 2008-2012 var den optimale N-tilførsel 195 kg pr. hektar sammenlignet med normen på 144 kg N pr. hektar.
- Med en kornpris på 140 kr. pr. hkg svarer det til, at de danske N-normer giver et tab på 563 kr. pr. hektar.
- Kilde: Videncentret for Landbrug

## Nye storskalaforsøg

- Forsøgene er lagt ud på seks ejendomme.
- Målet er at belyse, hvor store udbytter der kan høstes i vinterraps, vinterhvede og vårbjerg - og hvordan det påvirker døkningsbidraget.
- Videncentret for Landbrug er tovholder for orsøget. Samarbejdspartnere er bla. Bæredygtigt Landbrug og Aarhus- og Københavns Universitet.

# Storskalaforsøg skal afsløre udbyttetab

Storskalaforsøg skal give svar på, hvor stort jordens udbyttipotential er på forskellige lokaliteter.

Af Lars Kalstrup

Vagn Lundsteen, direktør for Bæredygtigt Landbrug, mener, at Frederik Lütichaus store merudbytte ved tilførsel af ekstra kvælstof mere er en regel end en undtagelse.

»Det er trist, at vi gennem

mange år har forsømt at teste jordens potentiale for at øge udbytterne i vinterhvede. Vi har lavet mange forsøg med småparceller, hvor udbytterne ved varierende mængder kvælstof sammenlignes. Men vi har manglet storskalaforsøg, der gør det muligt at sammenligne med det, vi ser ude hos landmændene,« siger Vagn Lundsteen.

Han glæder sig derfor over, at der i efteråret er anlagt et

storskalaforsøg, hvor der er taget udgangspunkt i at opnå et udbytte på 12 ton pr. hektar med et proteinindhold på 12 procent, og at forsøgene gødes og plejes ud fra det.

»Hvis vi skal øge udbytterne i hvede, skal vi have alle faktorer med. Det vil sige, at vi udover at sikre, at alle nødvendige næringsstoffer er tilgængelige i tilstrækkelige mængder, også skal vækstregulere hveden. For det nytter

jo ikke noget, at vi øger kvælstoftilførslen, hvis det resulterer i et lavere udbytte på grund af lejesæd,« siger Vagn Lundsteen.

Han understreger dog, at øget tilførsel af kvælstof ikke nødvendigvis er vejen til højere udbytter og bedre tal på bundlinjen for alle.

»Det er ikke sikkert, at alle vil høste højere udbytter ved at øge tilførslen af kvælstof. For det stiller krav til drifts-

ledelsen. Der skal sås til tiden i gode såbed, og marken skal være drænet og i god kondition,« siger Vagn Lundsteen.

Han opfordrer derfor til, at man laver et par spor i marken, hvor hveden gødes optimalt og vækstreguleres, så den enkelte landmand kan få en fornemmelse af, hvor stort udbyttipotential er på ejendommen og i den enkelte mark.

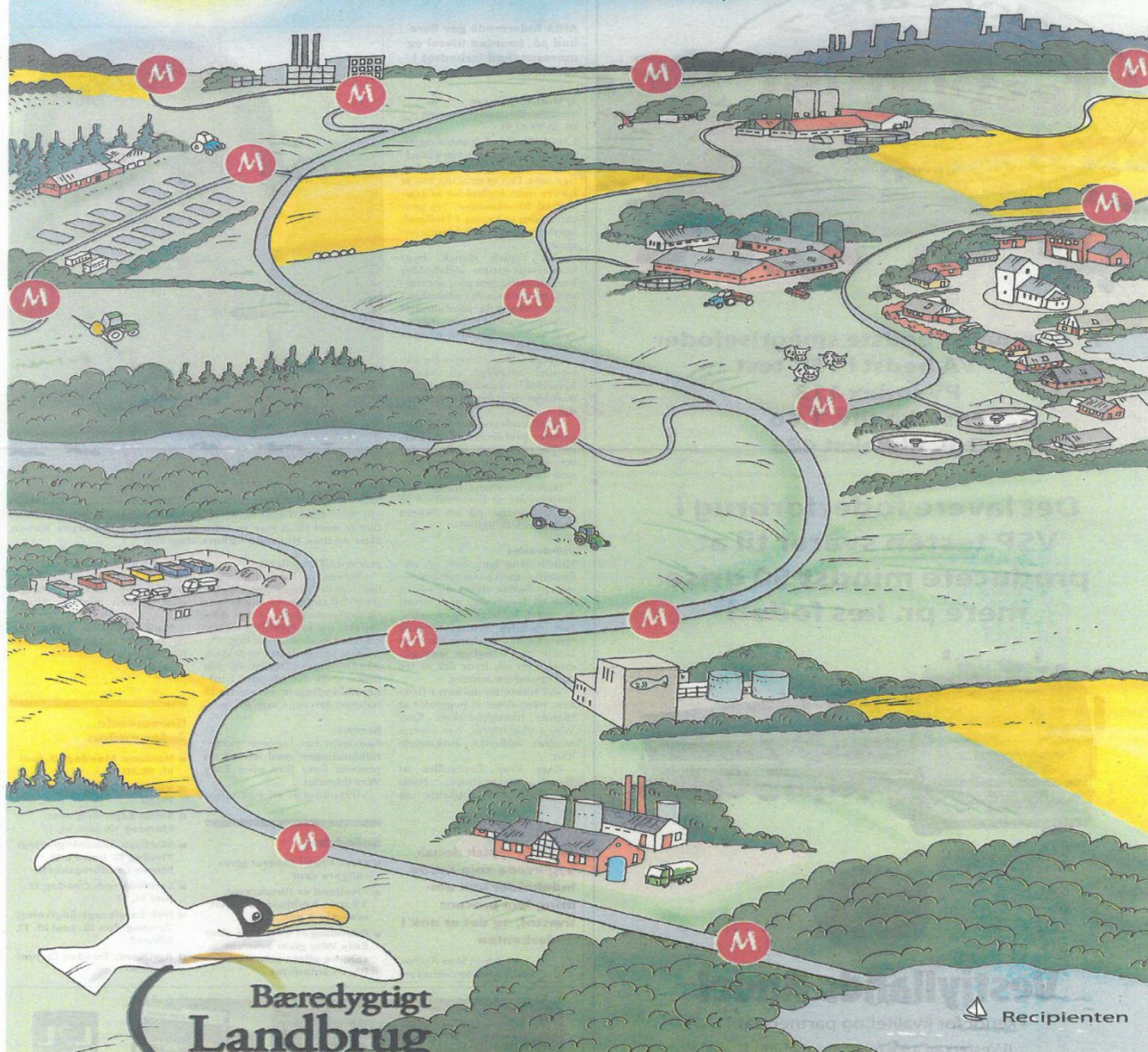




# Målinger skal være grundlag for den ny regulering



Fremtidens regulering af "særligt forurenende virksomheder" (industri, lossepladser, rensningsanlæg, genbrugsstationer, landbrug, dambrug, spildevand m.fl.) skal ske ud fra målinger. Man måler først i recipienten (de indre fjorde). Konstateres der en forurening, følger man vandets vej "baglæns" op ad vandløbet og laver målinger (M) til den forurenende kilde konstateres. Når kilden er identificeret, sættes der ind med en indsats, der fjerner eller reducerer den forurenende udledning.



Landøkonomisk  
Selskab

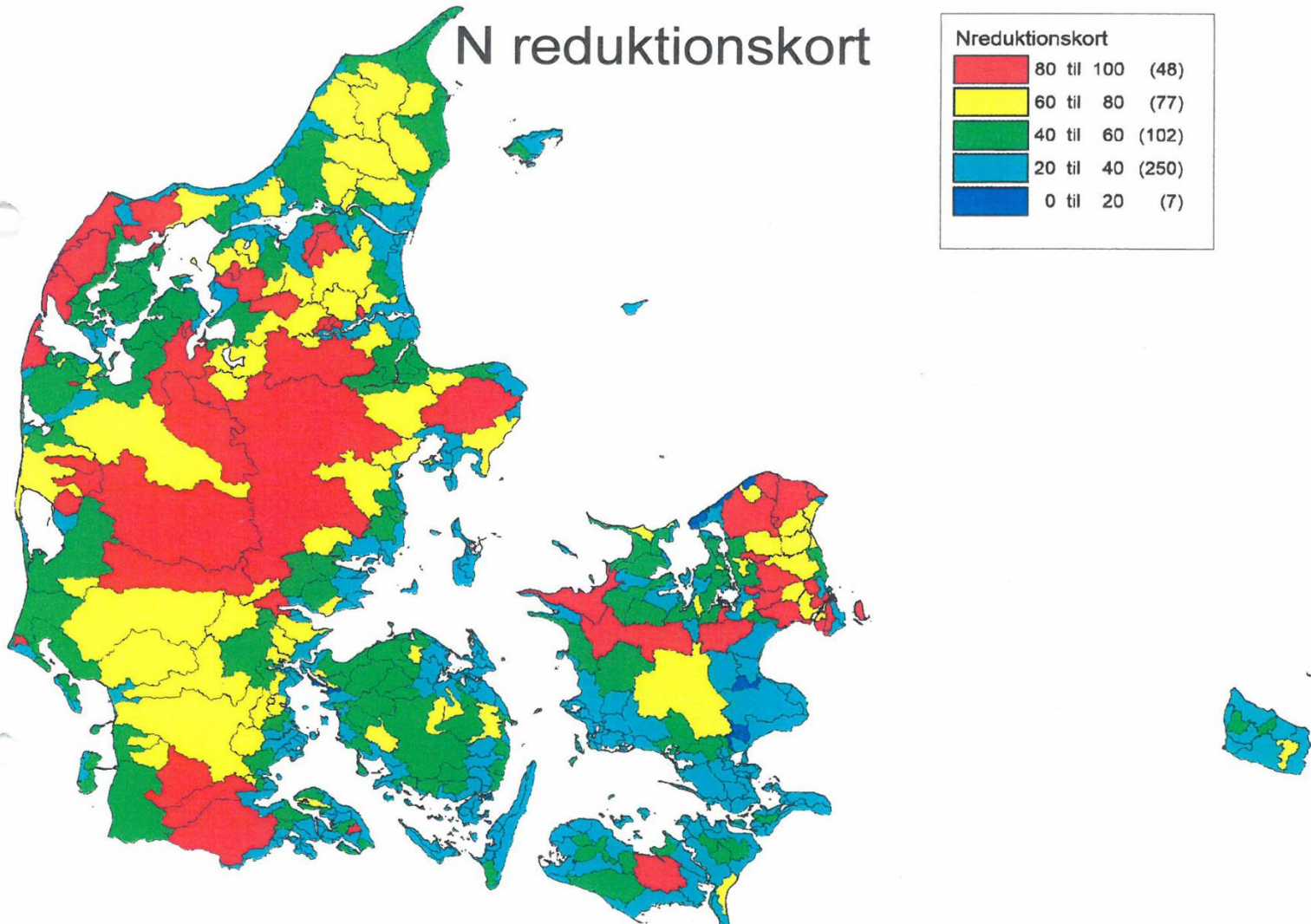


Vi skal ikke reparere noget, der ikke er gået i stykker





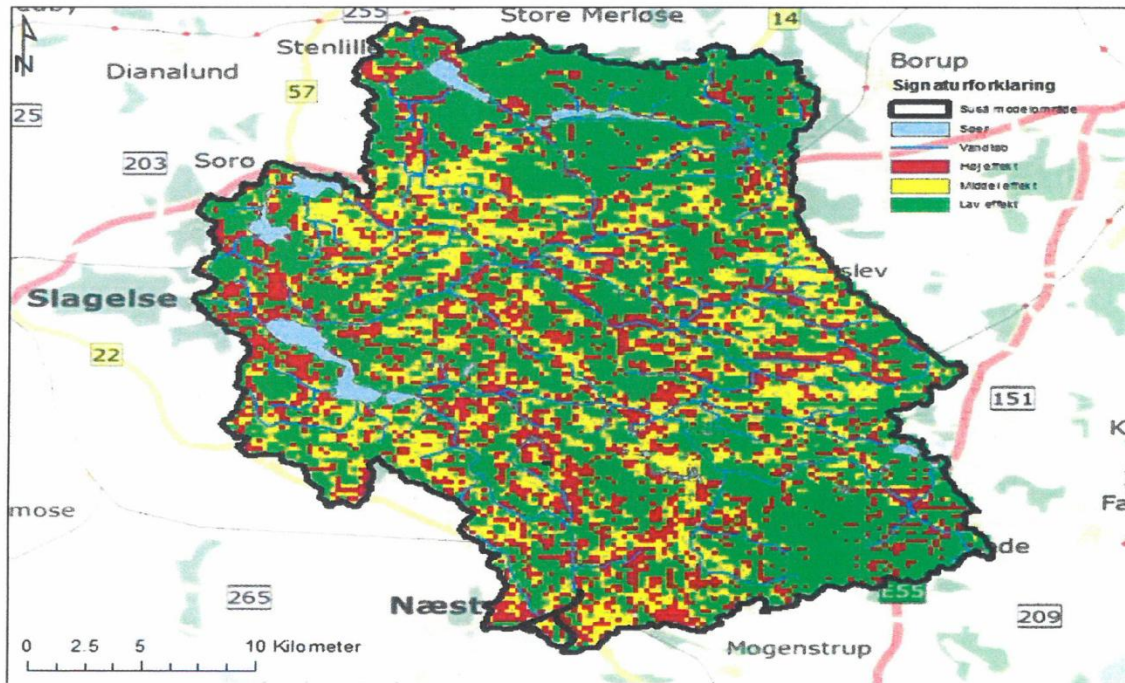
## N reduktionskort





## Prioritetskort for Suså-området

Endelig version  
April 2011





## Claus Neergaard

---

**Fra:** Claus Neergaard  
**Sendt:** 22. april 2013 10:27  
**Til:** Lars Hvidtfeldt (lhv@lf.dk)  
**Cc:** Charlotte Frimer Petersen; Povl Fritzner; Niels Peter Nørring; Flemming Nør-Pedersen  
**Emne:** VS: Conference on significant factors controlling eutrophication in Danish coastal waters  
**Vedhæftede filer:** Danish Coastal Waters\_datablad\_tryk.pdf

Kære Lars,

Fint initiativ, men det er slet, slet, slet ikke nok til at afgøre om al lerjord hermed - i værste fald skal tages ud af drift eller i bedste fald pålægges skrappe dyrkningsrestriktioner - på grund af det af L+F opfundne, store spørgsmål om retention.

På Østlige Øer forlanger vi en tilbundsgående redegørelse fra en gruppe af tyske, engelske, hollandske og svenske jordbundsforskere. Skal landbrugsproduktion indskrænkes væsentligt her i Regionen og skal der flytte jordværdier æk fra området på måske 50 – 100 mia. og skal mange gå fra hus og hjem på baggrund af retentionsspøgelset, skal det ske på et fuldt sagligt og fagligt grundlag og ikke på baggrund af en workshop på 7 timer, hvor emnet retention end ikke er ordentligt på dagsordenen.

Mvh Claus

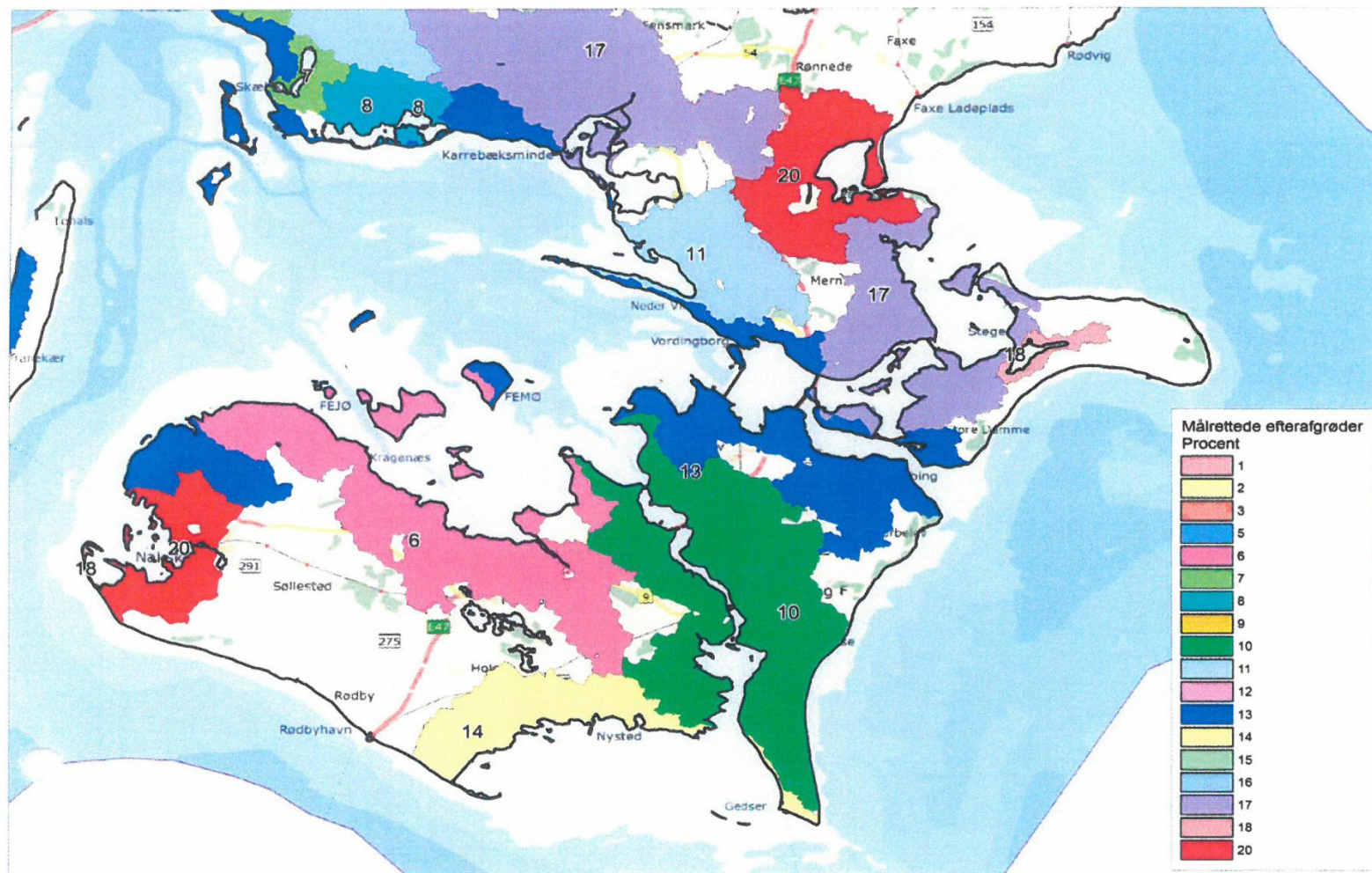




Tabel 1. Jordtypebetegnelse i den danske jordklassificering

JB nr.	Symbol	Teksturdefinition for jordtype	Vægtprocent					Pct. af dyrket areal i DK
			Ler under 2 µm	Silt 2-20 µm	Finsand 20-200 µm	Sand, i alt 20-2000 µm	Humus 58,7 pct. C	
✖ 1	GR.S.L.	Grovsandet jord	0-4,9	0-19,9	0-49	65-100		24
2	F.S.	Finsandet jord	0-4,9	0-19,9	50-100	65-100		10
3	GR.L.S.	Grov lerbl. sandjord	5-9,9	0-25	0-39	55-95		7
✖ 4	F.L.S.	Fin lerbl. sandjord	5-9,9	0-25	40-95	55-95		21
5	GR.S.L.	Grov sandbl. lerjord	10-14,9	0-30	0-39	45-90		4
■ 6	F.S.L.	Fin sandbl. lerjord	10-14,9	0-30	40-90	45-90		20
7	L.	Lerjord	15-24,9	0-35		30-85		6
8	SV.L.	Svær lerjord	25-44,9	0-45		0-75		1
9	M.SV.L.	Meget svær lerjord	45-100	0-50		0-55		-
10	SL.	Siltjord	0-50	20-100		0-80		-
11	HU.	Humus					Over 10	7
12	SPEC.	Speciel jordtype						







## Hvordan kan man opnå reduktionskravene?

Redukt.krav \ Virkemiddel	Pris/kg N (kr./år)	1.000 t	5.000 t	10.000 t
	<b>Årlige omkostninger inkl. afskrivninger</b>			
Stenrev	13	13 mio.	65 mio.	130 mio.
Kontrolleret dræning	21	21 mio.	105 mio.	210 mio.
Minivådområder	45	45 mio.	230 mio.	450 mio.
Minivådområde – matrix	12,5	12,5 mio.	62,5 mio.	130 mio.
Algedyrkning	?	?	?	?
Muslingeopdræt på line	?	?	?	?
Udtagning af landbrugsjord (græs uden norm)	150-520	335 mio.	1,68	3,4 mia.

Tallene er beregnet ud fra prisen på at fjerne et kg N med et givent virkemiddel fra VFL's virkemiddelkataloger. Dermed er der allerede i dag reserveret tilstrækkeligt med midler til indsatsen.





## Omkostningseffektive virkemidler

Virkemidler	Effekt på tilledning Kg N pr. ha	Omkostning, kr. pr. kg N
Reduktion/forøgelse af kvælstofmængden med 100 kg N	12	143
Efterafgrøder uden sædskifteændring, pr. ha efterafgrøder	12	29
Efterafgrøder med sædskifteændring, pr. ha efterafgrøder	12	208
Minivådområde, åbent bassin, pr. ha	900-2700	30





# Mindre kvælstofudledning fra dræn end ventet

Char! DAL + LS

**Drænvandsundersøgelsen  
overrasker for andet år i  
træk**

Af Frederik Thalbitzer

Der er langt mindre kvælstof i drænvandet fra danske marker, end det såkaldte Landeovervågningsprogram, som Aarhus Universitet står bag, forudsætter. Det fremgår af landbrugets drænvandsundersøgelse, som Videncentret for Landbrug står bag, og som nu har offentliggjort andet års resultater.

Ifølge landbrugets drænvandsundersøgelse er kvælstofkoncentrationen i drænvandet 20-40 procent lavere.

Årsagen er ifølge Kristoffer Piil, konsulent på VFL, ikke, at Aarhus Universitet måler forkert en at de kun har målt på fa uræn, i alt syv, og at der kun er målt på dræn, der er udvalgt efter, at der ikke løber grundvand i drænvandet. Ved



Der er mindre kvælstof i drænvandet, der løber ud i vandløbene, end forventet. Foto: Frederik Thalbitzer.

kun at måle på den slags dræn, kan man meget vel overvurdere koncentrationen af kvælstof fra drænvand.

Drænvandsundersøgelsen viser også, at koncentrationen af kvælstof fra dræn på lavbundsjord er lavere end på højbundsjord.

»Det har overrasket

mange,« siger Kristoffer Piil og peger på, at det giver anledning til, at man genovervejer, hvilken betydning det får for miljøet, hvis man vil tage lavbundsjord ud af dyrkning. Man har normalt anset udledningen fra lavbundsjord for højere end på højbundsjord. Ifølge Kristoffer Piil er det

formentlig, fordi der finder en højere grad af denitrifikation sted, så kvælstoffet aldrig når ud i vandmiljøet.

»Men det viser også, at der stadig mangler vigtig viden om, hvordan man bedst reducerer kvælstofudledningen,« siger han.

**LÆS OGSÅ**

- Faglig baggrund 2.sektion  
side 26

**Fakta**

- **Drænvandsundersøgelsen har målt koncentrationer af total-N i 397 dræn, drænbrønde og afvandingkanaler**
- **Det er andet år, den viser mindre N-indhold, end ventet, og det gør statistisk set resultaterne mere sikre**





Tabel 4.4. Udvaskning af nitrat-N, kvælstofbalance samt vandafstrømning for jordvandsstationer opdelt på oplande, brugstyper og husdyrtæthedsgrupper, årsgennemsnit for den sidste femårsperiode, 2006/07-2010/11.

	Nitrat-N udv	afstrøm.	total tilf. <sup>1)</sup>	N-høst	N overskud
	kg N ha <sup>-1</sup>	mm	kg N ha <sup>-1</sup>	kg N ha <sup>-1</sup>	kg N ha <sup>-1</sup>
<b>Oplande</b>					
Lerjorde:					
LOOP1. Storstrøm	25	160	154	119	35
LOOP4. Fyn	31	202	221	108	112
LOOP3. Østjylland	35	315	249	143	105 !
Sødjorde:					
LOOP2. Nordjylland	60	335	205	117	88
LOOP6. Sønderjylland	76	531	229	148	81



### Resumé

Landbrugets drænvandsundersøgelse 2012/13 er gennemført i vinterhalvåret 2012/13 og er en fortsættelse af målingerne fra 2011/12. Prøvetagningen er foretaget af landmænd og konsulenter fra de lokale rådgivningsvirksomheder. Videncentret for Landbrug (VFL) har koordineret prøvetagningerne og stået for indsamling af oplysninger. AnalyTech Miljølaboratorium har analyseret prøverne for nitrat-N, total-N og ortho-P. På 397 af de i alt 503 prøvesteder er der udtaget mindst tre prøver af drænvand fra dræn, drænbrønde og drængrøfter i månederne november, januar og marts. Med mindre andet er angivet, vises resultaterne for disse 397 prøvesteder. Koncentrationerne pr. liter på disse prøvesteder er i gennemsnit 8,0 mg total-N, 6,7 mg nitrat-N og 0,07 mg ortho-P, som vist i nedenstående tabel. De gennemsnitlige koncentrationer dækker over store variationer imellem prøvesteder (fra 0,4 til 28,2 mg total-N pr. liter), og undersøgelsens mål har været at undersøge årsagerne til denne variation.

	2012/13 (n = 397)			2011/12 (n = 232)		
	Total-N	Nitrat-N	Ortho-P	Total-N	Nitrat-N	Ortho-P
	mg pr. liter					
Gennemsnit	8,0	6,7	0,07	6,7	5,8	0,10
Median	6,3	5,3	0,06	5,6	4,8	0,04
Spredning mellem prøvesteder	4,7	4,5	0,24	4,7	4,7	0,35

Koncentrationen i 2012/13 er 1,3 mg total-kvælstof højere end i undersøgelsen sidste år. Forskellen kan forklares af en mindre vinternedbør i 2012/13 end i året før (mindre fortynding), og beregninger viser, at den samlede kvælstofudledning har været på samme niveau i de to år. I forhold til det statslige overvågningsprogram for natur og vandmiljø (NOVANA) i de såkaldte landovervågningsoplande (LOOP) ligger kvælstofkoncentrationerne i landbrugets drænvandsundersøgelse 20-40 pct. lavere. Forskellen kan skyldes, at der kun er syv dræn med i LOOP, og at de er udvalgt specifikt efter en lav grundvandstilstrømning. Drænvandsundersøgelsen viser, at der sker en betydelig reduktion af kvælstofindholdet i drænvand i forhold til rodzonevand. Det skyldes denitrifikation omkring grundvandsspejlet eller en tilstrømning af ældre grundvand med lavt kvælstofindhold på grund af denitrifikation. Reduktionen er mest udpræget på lavbundsarealer uden for ådale, hvor grundvandsspejlet står højt. I områder med størst reduktion vil kvælstofafstrømningen gennem drænen stort set være uafhængig af landbrugspraksis på arealerne, og virkemidler som efterafgrøder, nedsat kvælstoftildeling mv. vil stort set ikke have effekt. Drænvandsundersøgelsen kan ikke anvendes til at vurdere, om kvælstofudledningen til det marine miljø er beregnet korrekt. Resultaterne tyder dog på, at beregningen af udledningen fra de såkaldte "umålte oplande" i nogle tilfælde kan være overvurderet, fordi der ikke i tilstrækkelig grad er taget hensyn til kvælstoffjernelsen ved denitrifikation i områder med lavbunds jord med høj grundvandsstand. I drænvandsundersøgelsen er der kun målt koncentrationer af kvælstof og fosfor og ikke afstrømningen af vand. Målinger af vandafstrømning kan i modsætning til næringsstofkoncentrationer ikke foretages ved få punktmålinger over vinteren, fordi afstrømningen er meget variabel. Udledningen af kvælstof gennem de enkelte dræne, kan derfor ikke beregnes direkte i undersøgelsen.

*7 dræn!*



## TEMA: DRÆNING

# Dårlig afvanding koster 25 procent udbytte

Ny forskning dokumenterer enorm tilbagebetaling for veldrænedde marker. 25 procent udbytteforskel imellem veldrænet og vandlidende jord, viser forsøg fra 2012.

AF JENS MATHIASSEN

Erfarne planteavlere har vidst det længe – at planter har brug for tør og sund jord for at levere topudbyttet.

Men - at der som minimum er 25 procent udbytteforskel i vårbyg på en veldrænet jord sammenlignet med en dårligt drænet og vandlidende jord – det er opsigtsvækkende.

Det er Kasper Jakob Jensen og Mille Krambeck Mørk Hansen, som har dokumenteret de



Ved høst af forsøgsparcellerne med vårbyg viste det sig, at der var 25 procent højere udbytte i den tørreste parcel i forhold til den vådeste.

opsigtsvækkende resultater i deres speciale »Afdræning og Høstudbytte«.

- Vi blev selv overraskede over, hvor stor effekt dræning har vist sig at have på udbyttet.

- Derudover er det også interessant, at vi faktisk ikke kunne se det på afgrøden før høst. Effekten af dræningen viste sig først, da udbyttet blev gjort op, fortæller Kasper Jakob Jensen.

## Vårbyg 2012

Forsøget som dannede baggrund for resultaterne blev udført i vårbyg på lerjord i

25 procent, forklarer Kasper Jakob Jensen.

Han vurderer, at 25 procent udbytteforskel er i den lave ende, hvis man vurderer forskellen set hen over en årrække.

- Sidste vækstsæson var uden store mængder vand i vækstsæsonen, og vi oplevede ikke ekstreme regnsky. I mere våde og ekstreme år vil udbytteforskellen være større end de 25 procent, vurderer Kasper Jakob Jensen.

## Rødder dør i vand

Kasper Jakob Jensen forklarer, at der er flere årsager til, at planterne responderer så

- Planterødder kan ikke tåle vandmættet jord i længere perioder. Rødderne dør simpelthen. Det koster naturligvis udbytte.

- Men derudover så betyder dårlig afdræning, at det tildelte kvælstof bliver denitrificeret. Det vil sige, at det omdannes fra nitrat til frit kvælstof. Våd jord kan altså ikke i samme grad som tør jord fastholde kvælstoffet.

- Dermed får planter i våd jord kun adgang til en mindre del af den tildelte mængde kvælstof, og det koster udbytte. Endvidere dannes der også lattergas ved denitrifikationen, som er en skadelig drivhusgas, forklarer han.

## Skarp dræningsindsatsen

Den nye viden bør ifølge for-

fatterne til specialet få planteavlere til at fokusere ekstra meget på værdien af effektive og velfungerende dræn.

- Hvis jeg var planteavler, så ville jeg med den nye viden i baghovedet skærpe mit fokus på dræning. Er der dræn, der skal spules eller repareres, så gælder det om at få det gjort – også selvom det kræver en investering.

- Vores tal viser netop, at eftersom der er 25 procent udbytte på spil, så er dræning et af de områder, som for alvor kan betale investeringer tilbage, fastslår han.

jema@effektivtlandbrug.dk  
telefon 63382537

- Derudover er det også interessant, at vi faktisk ikke kunne se det på afgrøden før høst. Effekten af dræningen viste sig først, da udbyttet blev gjort op

KASPER JAKOB JENSEN

## Læs mere på Agronomi.dk

aktuelt tema

- Det er Kasper Jakob Jensen, agronomistuderende, og agronom Mille Krambeck Mørk Hansen, som har udarbejdet specialet »Afdræning og Høstudbytte« - Grundvandsdynamikkens påvirkning af udvalgte vækstfaktorer i forsøg på lerjord.
- Specialet blev forsvaret 22. februar i år på Københavns Universitet til topkarakteren 12.
- Specialet og flere informationer og billeder kan findes på hjemmesiden [www.agronomi.dk](http://www.agronomi.dk).

Landøkonomisk  
Selskab



## TEMA: DRÆNING

## Drænenene skal i dybden

Flere og flere steder er det svært at få drænenene tilstrækkeligt i jorden på grund af manglende kommunal oprensning af grøfter. Drænfirma frygter alvorlige afvandringsproblemer, hvis vandplanerne bliver til virkelighed.

AF JENS MATHIASSEN



- Det bliver stadig sværere at få drænrørene ned i korrekt dybde, oplyser Lars Lohse. Nogle steder er den kommunale oprensning så mangelfuld, at rørene må lægges for øverligt i forhold til den optimale dybde på 110-130 centimeter. (Arkivfoto)

**Udsatte dræn** Drænrør, der ligger for øverligt, er alt for udsatte for skader fra tung marktrafik. Derfor skal rørene helst ned i dybder fra 110 centimeter til 130 centimeters dybde. - Men det bliver sværere og

sværere at få placeret drænrørene helt optimalt. Det skyldes de mange steder,

hvor den kommunale oprensning halter – og derfor hæves vandstanden i vandløb og drængrøfter.

- Det betyder, at vi hele tiden bliver presset til at lægge drænrørene så øverligt som muligt og med så lidt fald, som det kan lades sig gøre, siger Lars Lohse, entreprenør og drænspecialist, Feldborg nord for Herning.

**For øverligt**

Lars Lohse forklarer, at drænrør helt optimalt skal ned i dybden omkring 110 centimeter til 130 centimeter.

- Men nogle steder er den kommunale oprensning af vandløb så mangelfuld, at vi har været nødt til at placere

drænen i dybder omkring 60-80 centimeter. Det er på ingen måde optimalt, men det er visse steder den eneste mulighed for at få udmundingen til at ligge fornuftigt i de tilstødende grøfter.

- Derudover er vi også nødt til at arbejde med minimalt fald på drænenene – helt ned til en promille. Alt sammen på grund af, at oprensningen er mangelfuld, og at vandspejlet derfor er højere end normalt, siger han.

**Udsatte dræn**

Ifølge den midtjyske dræntreprenør er øverlige dræn udsatte for skader fra markens trafik.

- I eksempelvis vådes efterår, som vi har haft sidste år, er der risiko for, at drænet ødelægges af traktorer og markmaskiner.

- Særligt udsatte er våde majsmarker, hvor vådt ef-

terårsvejr betyder, at maskinerne kan lave dybe spor i marken. I sådanne tilfælde er det ikke langt ned til 60 centimeter under overfladen, hvor drænenene kan ligge. Det er derfor optimalt at få dem ned i minimum 110 centimeters dybde. Her er det langt mere beskyttede imod marktrafikken, fastslår han.

**For iltfattigt miljø**

Michael Stokholm, der er konsulent hos Danske Maskinstationer og Entreprenører i Vejle, bakker op om problemerne med den øverlige dræning. Han har tidligere forklaret til Effektivt Landbrug, at drænrør som minimum skal ned i 80 centimeter, og det er normalt at lægge dem ned i 1-1,2 meters dybde

- Kommer vi højere op, så får vi et alt for vådt og iltfattigt miljø for planternes rødder. Det giver bestemt ikke optimal

vækst. Derudover så kommer risikoen for skader fra marktrafik eller af dybtgående markedskeer, påpeger han.

Michael Stokholm foreslår i stedet, at man eventuelt overvejer at mindske afstanden mellem drænledningerne. - Hvis man eksempelvis halverer den anbefalede afstand mellem drænledninger, og samtidig lægger slangerne en smule højere end normalt, så kan man vinde lidt højde uden, at man går på kompromis med planternes vækst.

- Det skyldes, at grundvandspejlet står op som en halvbue imellem drænledningerne, og toppen af buen bliver lavere jo kortere afstand, der er imellem rørene, siger han, men påpeger samtidig, at det i hovedparten af tilfældene kun vil være få ekstra centimeters højde, som man vinder på denne måde.

jema@effektivtlandbrug.dk  
telefon 63382537



Sådan ser det ud flere steder, hvor grøfter oversvømmes på grund af manglende grødeskøring. - Højere vandstand i vandløb og grøfter skaber flere steder problemer med at få drænenene ned i korrekt dybde, oplyser Lars Lohse.

## Kend drænenene og spar penge på spulingen

**Udsatte dræn** Meningerne er mange, når det gælder spuling af dræn. Nogle drænmestre opfordrer til at få spulet drænen eller to gange om året for at være sikker på, at effektiviteten er i top.

Dræntreprenør Lars Lohse, Feldborg nord for Herning, har en anden tilgang til det. Han anbefaler, at man holder et skarpt øje med de enkelte drænen ved hver spuling. På den måde kan man spotte »problem-drænenene« og koncentrere indsatsen der – i stedet for konsekvent at spule alle drænen hvert år.

- Vores erfaring er, at okkerdannelse og tilstopning sker meget lokalt. Er der meget okker og tilstopning i et dræn, så vil der blive ved med at være

det, hvormod et »nabo-drænen« kan fungere problemfrit i flere år.

- Vores råd er derfor, at man får overblik over, hvilke drænen der kræver meget spuling og koncentrerer indsatsen der og hopper over de drænen, der kan klare sig flere år uden spuling, siger han.

**Fast ordning**

Lars Lohse har kunder, som han har drænet for, for både 10 og 20 og tyve år siden. Her er det ifølge ham tydeligt, at det er de samme drænen, der stopper ofte og kræver meget spuling.

- Hos vores faste kunder får vi oparbejdet et solidt overblik over de drænen, der kræver ofte spuling. Vi har en fast spule-

ordning, hvor vi en gang om året tilbyder at spule netop de drænen, der trænger. På den måde kan landmanden spare penge, og vi sparer tid på at spule drænen, som vi ved reelt ikke har behov oftere end hvert tredje eller fjerde år.

- Efter vores mening er det altså ikke nødvendigt at spule alle drænen lige ofte, men det kræver, at man selv eller dræntreprenøren har et godt overblik, over hvilke drænen der kræver ofte spuling, og hvilke der kan nøjes med mindre for stadig at være fuldt effektive. Det bygger alt sammen på tid og på godt samarbejde med kunderne, fastslår han.

jema@effektivtlandbrug.dk  
telefon 63382537

Landøkonomisk  
Selskab







Kritik fra Bæredygtigt Landbrug:

# Hævet vandstand fører til øget udledning af klimagasser

15./9. -13

Af Jakob Tilma, mediechef,  
Bæredygtigt Landbrug

► Det har store konsekvenser for udledningen af klimagasen lattergas, når vandløbsvedligeholdelsen ikke er tilstrækkelig. Problemet med oversvømmelse af landbrugs- og naturarealer er meget tydeligt lige nu, hvor de første efterårsregnskyl har sat ind.

I et nyt kandidatspecialet «Afdræning og høstudbytter» fra februar 2013 konkluderer Mille Krambeck Mørk Hansen og Kasper Jakob Jensen, at udbyttet fra vandlidende jord på en forsøgsmark lå 25 procent under udbyttet fra

marker, hvor drænene kunne komme af med vandet til det nærliggende vandløb.

## Fordamper skadelig klimagas

Men nok lige så markant var udregninger, der viste, at op mod 30 procent af kvælstofet i den vandlidende jord fordampede op i atmosfæren, og for en stor del var det i form af lattergas, der hører til blandt de farligste klimagasser. De store konsekvenser af for dårlig vandløbsvedligeholdelse får planteavlserne og direktør i Bæredygtigt Landbrug, Vagn Lundsteen, til at opfordre vandløbsmyndighederne til at oprense

vandløbene nu, hvis det altså ikke allerede er sket.

- Hvis planterne står i dårligt drænet jord, så udnytter de ikke næringsstofferne optimalt, og derudover så sker der en fordampning af lattergas, en klimagas der anses for at være op til 298 gange mere skadelig for atmosfæren end CO<sub>2</sub>. Man har altså noget jord, der ikke kan komme af med drænvandet, hvilket betyder, at afgrøden ødelægges, og at produktionen sker med for store omkostninger og et for lille udbytte. Men det giver også et tab af kvælstof op i luften i form af lattergas (N<sub>2</sub>O) – og det er den farlig-

ste klimagas, så det er altså også et alvorligt klimaproblem, når jorden ikke kan komme af med vandet, påpeger Vagn Lundsteen.

De nye vandplaner, der er i høring i dette efterår, arbejder med nedsat vandløbsvedligeholdelse på store arealer, hvilket vil betyde hyppigere oversvømmelser af arealerne langs vandløbene. Det vil få store økonomiske konsekvenser for den enkelte landmand, men det vil altså også gøre stor skade på klimaet, når den våde jord frigiver enorme mængder klimagasser til atmosfæren.



En ny vandret viser, at ikke





**Nye vandløbsregulativer:** Vandløb har til formål at lede vand væk, og det skal der kæmpes for lokalt, regionalt og på ministerniveau, når nye regulativer skal udarbejdes i kommunerne. At markerne skal bruges som buffer-zone for overskydende vand, kan vi ikke leve med.

# Gør klar til at forsvare vandløbenes formål

Lars Bødker Smitt

*Du er formand for planteavlssudvalget i Landbo-Nord, hvor der dyrkes mange flade og lave arealer med mange vandløb. Den situation giver anledning til en særlig opfordring?*

►HCH: Ja, det handler om at få alle gjort opmærksom på, at der i den kommende tid skal udarbejdes nye vandløbsregulativer i kommunerne, og i den forbindelse er det meget vigtigt, at man gør sin indflydelse gældende for at opretholde den vandledende evne i vores vandløb. Ellers risikerer vi, at vores marker bliver brugt som buffer-zoner for overskydende vand, og det vil i realiteten kun være de højt beliggende jorde i Danmark, som kan dyrkes effektivt. Det kan vi ikke være tjent med.

## Lokal indflydelse

*Hvordan tænker du, at landbruget skal påvirke regulativerne?*

►HCH: Primært ved at være opmærksom på hvad der sker lokalt og påvirke beslutningerne, så godt man formår. Heldigvis mener jeg, at mange vil være enige med os i, at det vil være tabeligt, hvis vandløbene ikke kan klare afledningen af vand.

►Beregninger af vandløbs



Hans Chr. Holst.



## Hans Chr. Holst

- Formand for planteavlssudvalget i LandboNord
- xx år
- Medlem af Sektorbestyrelsen for L&F Planteproduktion.
- Driver St. Langheden ved Aså med xx hektar planteavl.

dybde og bredde i forhold til vandmængder er ikke let stof. Men fra foreningen Danske Vandløb vil der kunne hentes rådgivning og inspiration, og vi håber desuden, at der even-

ne, som skal lede vandet væk, vil man helst overse betydningen af, for de ligger jo uden for byskiltet!

►For os er det fuldstændig afgørende, at vandløbene tjener deres formål. Ja, det er endda endnu vigtigere end før, fordi vi oplever mange flere skybrud nu i forhold til tidligere samtidig med, at der ledes mere vand i vandløbene fra byerne. Det skal vi have de lokale beslutningstagere til at forstå betydningen af.

*Har du tiltro til, at de forskellige hensyn til naturens tilstand og landbrugets behov for vandaflledning kan mødes på en fornuftig måde?*

►HCH: Ja, det er jeg sikker på. Ingen ønsker at se stillestående brakvand ud over markerne - det gælder også lystfiskere og naturinteresserede. Rent miljømæssigt er det jo en dårlig løsning med risiko for tab af næringsstoffer fra de oversvømmede marker

►Vi ønsker vandløb, hvor vandet strømmer i bunden gennem det meste af året, men som samtidig er brede og dybe nok til at aflede store vandmængder, når der er behov for det. Men vi skal selv slås for det - både lokalt, regionalt og helt op på ministerniveau.

tuelt kan etableres en form for udrykningstjeneste fra Videncentret for Landbrug, som kan gå i aktion og hjælpe, hvor der er særlige problemer.

## Uden for byskiltet!

*Hvorfor er du nervøs for, at vandløbsregulativerne vil blive til skade for landbruget?*

►HCH: Vi ser jo en klar tendens til, at man i kommunerne anlægger nye veje og kloaker på livet løs, men vandløbe-





## Nye pesticidafgifter per 1. juli 2013

Den nye afgiftsmodel for pesticider, hvor værdiafgiften erstattes af en afgift baseret på belastningstal, er netop trådt i kraft. Beregningen af afgiften for et middel medtager en lang række parametre vedrørende aktivstofferne miljømæssige egenskaber og midlerne sundhedsklassificering med mere. Miljøstyrelsen er ansvarlig for at foretage disse beregninger og har 1. juli på deres hjemmeside [www.mst.dk](http://www.mst.dk) offentliggjort listen over afgifter på alle midler på markedet.

### Det nye beskatningsgrundlag for afgiften på pesticider

Den nye afgift på pesticider ændrer skattegrundlaget fra en afgift, der er baseret på prisen og målorganismen (insekticider / herbicider / fungicider), til en skat baseret på miljøet og menneskers sundhedsvirkninger af pesticidprodukter. Dette betyder en differentieret afgift primært afhængigt af bestanddelene for hvert middel og risi-

koen for menneskers sundhed og miljø. Der bliver fra nu af tale om en mængdeafgift pr. liter eller pr. kg middel. Afgiften for det enkelte pesticid bestemmes på baggrund af 4 faktorer: Sundhedsbelastning, miljøeffektbelastning, miljøadfærdsbelastning og aktivstofkoncentration. På denne baggrund kan to tilsyneladende ens midler godt have forskellige afgifter. Det er derfor relevant at sammenligne de enkelte midler og se på mulighederne for at udskifte midler med en høj afgift til midler med lavere afgift.

### Afgiften påvirker pesticidvalg

Påvirkningen af afgrøderne er forskellig og afhænger meget af, i hvilket omfang afgiften ændrer på prisen af de midler, der er godkendt i afgrøden, og hvorvidt der er mulighed for at udskifte midler med hinanden.

Ved valg af midler vil det dog være

nødvendigt at acceptere meromkostning med henblik på at forebygge udviklingen af herbicidresistens, og der bør fortsat veksles mellem brug af midler. Midler som fx Stomp og Boxer bliver væsentlig dyrere, men er vigtige at bruge som led i at forebygge resistens.

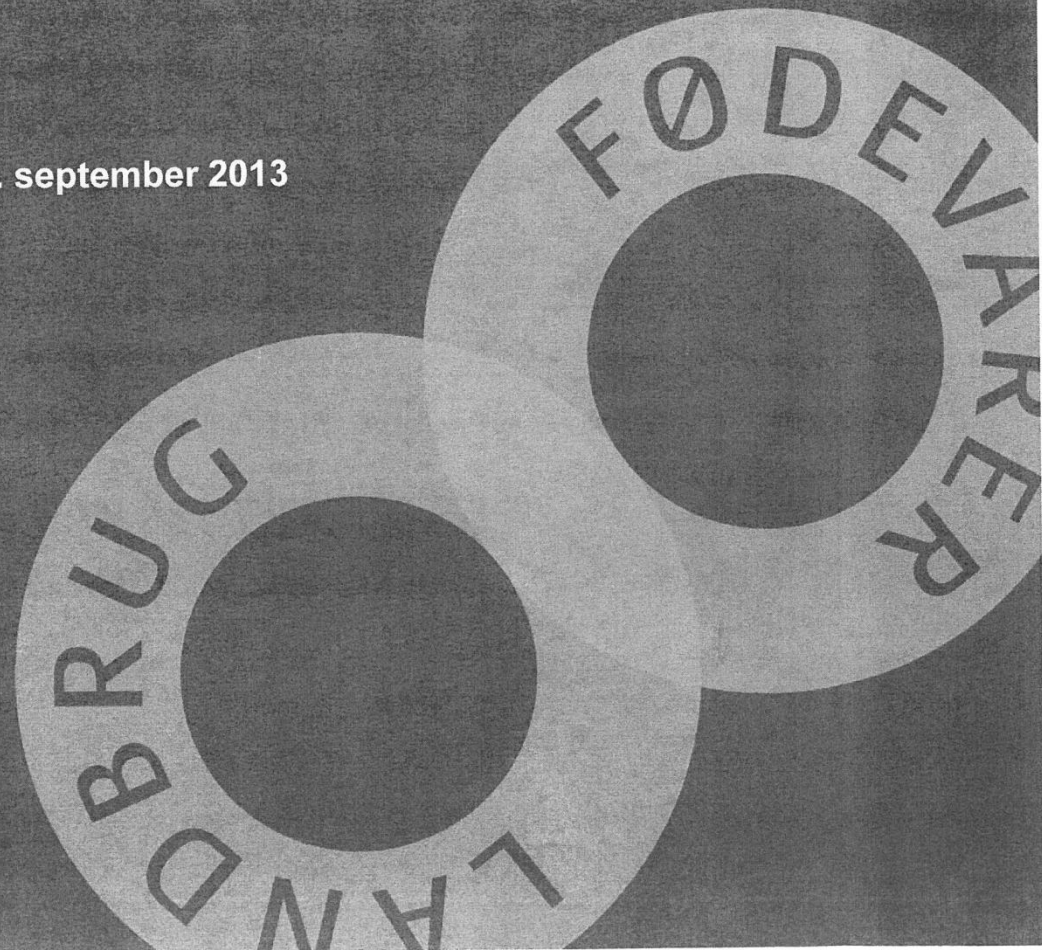
### Landbrug & Fødevarers indsats

I forbindelse med indførelsen af den nye afgift og også høringen af sprøjtemiddelstrategien har der samstemmende fra landbrugets, plantebeskyttelsesindustriens og forskningens side været rejst skarp kritik af afgiftens udformning, der fremmer udvikling af pesticidresistens. Det har ligeledes været kritiseret, at pesticidafgiften belaster visse afgrøder så hårdt, at konkurrenceevnen forringes væsentligt. Parterne har aftalt, at udviklingen i areal skal følges, og på den baggrund skal det vurderes, om der sker udflagning af visse typer af afgrøder. ■



# Promilleafgiftsfonden

Landsformandsmøde 25. september 2013



*Investering 1/11/13*



# »Miljøstøtte er alt for bøvlet«

Claus Neergaard har haft alt for meget besvær og høje udgifter til at ville søge MVJ-støtte igen.

Af Lotte Haubroe

lha@landbrugsmedieme.dk

tlf. 33 39 47 63

»Lyt til Ib Jensens råd og hold jer fast ved MVJ-aftaler.«

Det mener Claus Neergaard, ejer af Gunderslevholm ved Næstved og formand for Landøkonomisk Selskab.

Ib Jensen, viceformand i Landbrug & Fødevarer, rådede tidligere på året sine landmandskolleger til at undgå miljøordninger, fordi det er alt for svært at overholde reglerne og undgå fradrag i tilskud og enkeltbetalingsstøtte.

## To kontroller

»Det starter med, at der kommer en overtalelsesinstans, kommune, Naturstyrelsen eller før i tiden amtet, som begejstret fortæller om tilskud og fordele for naturen. Det lyder positivt, og man bliver revet med.«

»I anden omgang kommer kontrollen, som bliver udført nidkært og uden smålig skelen til, hvad naturen finder på. Og reglerne bliver håndhævet meget hårdt,« siger Claus Neergaard.

Han har haft både fem-, ti- og tyveårige aftaler om miljøvenlig drift. I 2001 etablerede



Claus Neergaard, på hug, ville sikre en mangfoldig natur og skåne Susådalen for næringsstoffer men blev fanget i reglerne. Her viser han L&F-formand Martin Merrild et af de 46 minivådområder, han etablerede i 2001. Foto: Jens Tønnesen

han 46 minivådområder på lave arealer.

»De beskytter Susådalen mod næringsstofbelastning, men nu er sidste års udbetaling for miljøstøtte endnu ikke udbetalt. Enkeltbetalingen blev mere end to måneder forsinket. Jeg synes, jeg har gjort noget godt for naturen, som jeg nu får tæsk for,« siger Claus Neergaard.

Foruden den manglende støtte lider han et stort rentetab.

»Men det værste er nok mine søvnløse nætter, de 14 dage jeg måtte rive ud af kalenderen, og de 50 konsulenttimer jeg nu skal udrede. Jeg måtte aflyse et møde med

blandt andre fødevareministeren for at sidde med markplaner og regler,« siger Claus Neergaard.

Ved de to kontroller foretaget af henholdsvis NaturErhvervstyrelsen og kommunen kom der anmærkninger for »vedagtige planter«, dvs. småtræer, og grupper af »nitro-

file planter« som gederams, brændenælder og hindbær.

»Men leder man drænvand ud i et lavt område i marken, kommer der selvfølgelig kvælstofelskende planter. Reglerne i ordningen hænger jo ikke sammen med, at man vil have en rig og mangfoldig natur med en stor mængde forskellige arter,« siger Claus Neergaard.

Souschef i Center for Arealtilskud Per Ahle beklager, at landmænd har dårlige erfaringer med MVJ-støtten.

»Vi ved, der er problemer i ordningerne og arbejder på at gøre dem bedre,« siger Per Ahle.

»Jeg synes, jeg har gjort noget godt for naturen, som jeg nu får tæsk for.«

Claus Neergaard, planteavler

## MVJ på Gunderslevholm

- 46 minivådområder
- etableret 2001
- nye regler forsinket/forhindrer udbetaling af støtte



# Boblen er bristet – nu passer prisen

■ Prisen på landbrug er styrtdykket, og eksterne investorer begynder nu at vise interesse.

■ Det kan bryde kredittømmen, som har lammet erhvervet de senere år.

LARS ATTRUP  
lars.attrup@jpdk

Prisen på danske landbrugsbedrifter er nu faldet så meget, at eksterne investorer begynder at røre på sig og vise interesse for at placere penge i dansk landbrug.

Rådgivningsvirksomheden HTC Agro er sammen med kapitalfondforvalteren BPT i fuld gang med at udvælge egnede landbrugsbedrifter, som skal opkøbes og placeres i en kapitalfond,

der er ejet af en dansk pensionskasse.

»Vi underskriver betingede sluttedler på gårdene og venter for sommerferien at kunne aflevere en samlet portefølje af landbrugsbedrifter, som pensionskassen skal sige OK til. Vi søger at sprede risikoen ved at investere i både planteavl samt svine- og mælkeproduktion,« fortæller Torben Andersen, medejer og leder af HTC Agro.

I 2011 udarbejdede landbrugets største långiver, Nykredit, analyser, der viste, at priserne på landbrugsejendomme på det tidspunkt endnu var for høje og afkastmulighederne for lave til at honorere kravene fra eksterne investorer som pensionskasser.

Siden er prisen imidlertid fortsat med at falde, og udsigten for erhvervet indtjening er forbedret.

»Dermed er vi nu meget tæt på det punkt, hvor dansk landbrug bliver en interessant businesscase for eksterne investorer. Prisen og indtjeningsmulighederne er simpelthen ved at passe med de afkastkrav, eksterne investorer stiller. Samtidig er det ganske væsentligt, at hele det politiske klima omkring landbruget er blevet langt mere positivt,« mener Poul Erik Jørgensen, vicedirektør i Nykredit.

## Høje kapitalkrav

Han tilføjer, at nye eksterne investorer kan tilføre landbruget nye ideer og ledelseskompetencer.

»Eksterne investorer skaber samtidig en ny chance for de unge landmænd, som i dag er afskåret fra at komme ind i erhvervet, fordi de ikke kan leve op til de store krav, der stilles til egenkapital. De-

res mulighed er i dag at arbejde som ansatte for andre landmænd, men det er trods alt mere selvforvaltende at styre driften af en gård, som er ejet af en kapitalfond,« mener Poul Erik Jørgensen.

Han medgiver, at det kan koste markedsandele for realkreditsektoren, hvis de nye eksterne investorer får succes og appetit på mere landbrug.

»Men konkurrence er sundt, og hvis vi taber markedsandele, må vi bare stramme os an. Det er helt grundlæggende i vores interesse, at landbruget er et dynamisk og sundt erhverv – også hvis det på kort sigt koster os lidt udlånspotentiale,« siger Poul Erik Jørgensen.

Natur- og Landbrugskommissionen, der er nedsat af regeringen, har netop anbefalet sine anbefalinger til løsning af landbrugets økonomiske og miljømæssige ud-

fordringer. Kommissionen anbefaler bl.a., at landbrugsloven ændres så det gøres lettere og mere attraktivt for eksterne investorer at komme ind i erhvervet.

Jørn Jespersen, der har været formand for kommissionen, påpeger, at landbrugets store gæld og de seneste års problemer med at få finansieret investeringer medfører, at bedrifterne gradvist nedslides.

## Svært generationskifte

»Samtidig er bedrifterne blevet så store, at det er uhyre vanskeligt for unge landmænd at få finansieret købet af en gård. Nedslidningen og problemerne med at gennemføre generationskifter hæmmer landbrugets produktivitet og konkurrenceevne. Det er afgørende at få brudt denne negative udvikling, og en helt oplagt meto-

de vil være at trække eksterne investorer ind i erhvervet,« mener Jørn Jespersen.

Finansrådet har støttet anbefalingerne fra Natur- og Landbrugskommissionen. »Nye selskabskonstruktioner er afgørende for, at landbruget kan tiltrække den nødvendige risikovillige kapital,« hedder det i en udtalelse fra Jørgen A. Horwitz, direktør i Finansrådet.

Ifølge Jørn Jespersen har nogle pensionskasser udtrykt usikkerhed i forhold til muligheden for at investere i landbrug.

»Men andre har betegnet investeringer i landbrug som rigtig interessant,« siger Jørn Jespersen.

Det har ikke været muligt at få kommentarer fra AP Pension, PFA og Pension Danmark, som tidligere har udtrykt en vis interesse for at investere i landbrug.

## LANDBRUG

### Nye ejere

■ En kapitalfond vil investere i danske landbrug.

■ Fonden vil eje staldbygninger og landbrugsjord. Landmænd står for driften.

■ Landmændene skal til kapitalfonden betale 5,2 pct. i "husleje" for jorden og omkring 6,5 pct. plus afskrivninger for staldbygninger.

■ Efter år 10 har landmænd købsoption på bedriften.

Købsprisen på jorden er anskaffelsesprisen plus 80 pct. af prisudviklingen iflg. Danmarks Statistik. Bygninger købes til den nedskrevne værdi.

Eksterne investorer viser stigende interesse for at skyde penge i landbruget som alternativ til investeringer i værdipapirer og fast ejendom.  
Foto: Lærke Posselt



# Vil landmændene betale prisen for pengene?

■ Landmændene må afgive deres suveræne magt, hvis de vil trække nye investorer ind i erhvervet.

LARS ATTRUP  
lars.attrup@jpdk

Efter flere års økonomisk økonomindeklaration tørster dansk landbrug efter ny kapital. Eksterne investorer er begyndt at vise interesse for at erhvervet, men de vil – til gengæld for deres penge – kræve indflydelse.

Spørgsmålet er, om landmændene i stort tal er parate til at slippe kontrollen og give afskald på selvejet. Principet om, at landmændene

og suverænt styrer sin egen bedrift, har hidtil været helligt og nærmest uorrørligt i dansk landbrug.

## Ned fra piedestalen

Niels Rasmussen, formand for den fynske landboforøring Centrovic, ser gerne eksterne investorer i landbrug og advarer mod, at mulighederne forpures af en stor ideologisk diskussion.

»Vi er nødt til at kravle ned fra piedestalten og se nøgternt på mulighederne. Vores bedrifter nedslides, fordi vi ikke kan få finansieret investeringer, og gennemsnitsalderen på landmændene stiger stort set et år hvert år, fordi det er umuligt at finansiere generationskifter. Vi bør være åbne

for en mangfoldighed af løsninger, hvoraf eksterne investorer og ejere er en af dem,« mener Niels Rasmussen. Han betegner dansk landbrug som »en insolvent guldrube«.

## Behov for friske penge

»Vi har et enormt indtjeningspotentiale og et enormt behov for frisk kapital. På globalt plan peger alt i retning af særdeles gode afsætningsmuligheder for fødevarer i de kommende år, og dansk landbrug har gode muligheder for at få del i den vækst. Forudsætningen er blot, at vi får adgang til kapital, eller taber vi konkurrencekraft og får aldrig forløst potentialet.«

Formanden for Landbrug & Fødevarer, L&F, Martin Merrild, tilføjer:

»Fremtidsudsigterne for vores indtjening er de bedste i mange år, men vores finansieringsmuligheder er de dårligste i mange generationer. Vi har et stort behov for alternative finansieringskilder.«

Martin Merrild understreger dog, at det er helt afgørende, at eksterne investorer kommer ind i erhvervet »på den rigtige måde, så man ikke skaber nye problemer.«

»Hvis pensionskasser eller andre eksterne investorer involverer sig i dansk landbrug bør det ske via finansiering af hele landbrugsbedrifter – altså inklusive staldene til eksempelvis mælke- el-

ler svineproduktion. Hvis de eksterne investorer alene køber landbrugsjorden, får vi reelt ikke øget erhvervets produktion – tværtimod kan det medføre, at landmænd får endnu vanskeligere ved at få finansieret og etableret en animalsk produktion,« advarer Martin Merrild.

## Farvel til selvejet

Hvis landbruget i større stil skal tiltrække eksterne investorer, er det nødvendigt at afskaffe det nuværende lovkrav om, at landmændene skal have bestemte indflydelse i landbrugselskaberne, mener Jørn Jespersen, der har været formand for Natur- og Landbrugskommissionen.

»Man får næppe en ekstern investor til at betale 50 mio. kr. for en gård, hvis han samtidig skal acceptere, at det er en landmand – som ikke kan fyres – der suverænt har ledelsesretten på gården,« mener Jørn Jespersen.

Sven-Aage Stenholdt, formand for Vejle Amts Familie-landbrug og medlem af bestyrelsen i L&F, tvivler på, at eksterne investorer vil løse erhvervet problem.

»Selvejet har altid været en enorm motivationsfaktor for danske landmænd. Eksterne investorer vil kræve et højt afkast af deres kapital. Hvis vi er så dygtige, at vi kan levere så store afkast, bør vi selv kunne skaffe finansieringen til vores bedrifter,« mener Sven-Aage Stenholdt.

Landøkonomisk Selskab





JP INVESTERER

# 200 ÅR OM AT KVÆLE EN GOD IDÉ

REALKREDIT: Det danske realkreditsystem er unikt, men nu er det truet. Truslen kommer indefra.



LARS NIELSEN

lars.nielsen@jp.dk

Hvad gør man, når ens hovedstad brænder ned, og mange husejere ikke har en forsikring, der dækker skaderne?

Så er gode råd og banklån dyre. Bankerne kan jo ikke bare låne penge ud til høje og venstre, for risikoen for tab er alt for stor.

Man er nødt til at opfinde noget helt nyt. Og det var præcis, hvad forudsæende folk gjorde efter branden i København i 1795.

For efter at have tænkt sig godt om med en formentlig mere og mere utålmodig Kong Christian den 7. som tilskuer oprettede man det første danske realkredit-institut.

I 1797 etablerede man således Kreditkassen af Husejere i København.

900 huse var brændt ned til grunden, andre beskadiget. Den samlede skade blev opgjort til 4,5 mio. rigsdaler. Det var mange penge dengang, og byen havde taget skade. Men genopføres, det skulle den. Realkreditten blev opfundet.

Det geniale ved systemet var og er, at for hver 100 kr. eller rigsdaler, der lånes ud, ligger der bagved en obligation med en pålydende værdi på 100 kr. eller rigsdaler.

Dermed deler udlånerne risikoen med dem, der køber obligationen.

Obligationen kan handles på børsen, og værdien af den kan altså ændre sig. Men lovgiverne tog hensyn til både låntagere og investorer dengang i 1797.

Man indførte en rentebestemmelse, der sikrede, at man maksimalt kunne kræve 4 pct. i rente og et krav om solidarisk hæftelse.

Dermed var investorerne sikre på at få deres penge tilbage, for hvis en boligejer ikke kunne betale, dækkede de andre ind.

Alle var glade.

Smilet er stivnet. Det dan-

ske realkreditsystem hænger i laser. Det skulle tage over 200 år at odelægge det, men vi er godt på vej.

Tilbage til historien. Realkreditsystemet blev så populært, at man i 1850 vedtog den første kreditforeningslov.

Undervejs er systemet ændret flere gange.

I 1929 begyndte glidebanen for alvor for realkreditsektoren. Da blev det muligt at oprette nye selskaber og lade både dem og eksisterende drive som aktieselskaber.

Ud med solidariteten og foreningstanken ind med profitabiliteten og pengestanken.

Bankerne overtog hurtigt styringen af realkreditsektoren med undtagelse af Nykredit, der fortsatte for sig selv.

Men Nykredit begyndte at opføre sig som en bank og bruge udtryk som »profitabel, lønsom« og »vækste.«

Langsomt, men sikkert forsvandt den solidariske hæftelse ud af de nu tidligere foreningers obligationssektorer.

I 1996 fik vi flekslånene. Det var en helt ny opfindelse, da der var tale om obligationer, der skulle refinansieres hvert år.

Flekslånet blev som bekendt lidt af et hit, og selv om der var tale om et realkreditprodukt, kom vi godt ned ad glidebanen alene på grund af det komplekse i konstruktionen.

Forklar mig logikken i, at man skal amortisere, altså tilbagebetale, et etårigt lån, som var det et lån på 30 år.

Nej vel, og det bliver værne endnu.

I 2003 fik vi de afdragsfrie lån. De var ikke et problem i sig selv, fordi der var tale om traditionelle realkreditlån. At over halvdel af alle boliglån i dag er afdragsfrie, er ikke lånernes skyld, men kundernes og bankernes.

I 2007 kom Lov om Særligt dækkede Obligationer (SDO-lån).

Ingen boligejere havde bedt om dem, men vi fik

Smilet er stivnet. Det danske realkreditsystem hænger i laser.

dem, bl.a. fordi det lykkedes bankerne at bilde politikkerne ind, at vi ville kunne få en lavere rente.

SDO-obligationerne betød nemlig, at udlånerne fik mulighed for at stryke nogle lån langt mere kreative lånekonstruktioner sammen.

Godt nok skulle der stadig udstedes obligationer til gengæld for udlån, men de behøvede ikke ligne hinanden alt for meget længere.

I iveren efter at få et nyt legetøj havde realkreditinstitutterne overset, at de selv skulle afskrive, hvis en ejendom faldt så meget i værdi, at lånet ikke kunne holdes inden for en grænse på 80 pct. af boligens værdi.

Det blev dyrt, da finanskrisen kom buldrende. Nykredit tog konsekvensen og indførte tolagsbelåning, så den mest risikable del af lånet ikke måtte være et SDO-lån.

Det var upopulært hos mange af Nykredits solide kunder, der kunne gå andre steder hen for at få det lån, de helst ville have.

Nykredit har nu delvist opgivet tolagsbelåningen.

Vi har fået et helt nyt lån, et såkaldt FlexKort-lån. Det er kort fortalt et lån, der er baseret på en treårig obligation. Institutterne har forbeholdt sig muligheden for at bruge en femårig obligation.

Renten fastsættes af bankerne via en kunstig rente, der kaldes Cita-renten.

Forvirret? Helt i orden. Så har vi Jyske Bank, der siger, at man er klar med et lån, der bliver billigere end et F1-lån, men formentlig dyrere end et FlexKort-lån.

Vi ved det ikke. Vi ved heller ikke, hvordan vi er stillet, hvis låneværdien overstiger de 80 pct. Risiko-

er vi at skulle optage et dyrt banklån for at dække det ind?

Andre banker skulle være på vej med lignende produkter.

Sønst har vores erhvervs- og vækstminister, Henrik Sass Larsen (S), barslet med et lovforslag, der skal "redde" F1-lånene.

Lovforslaget betyder, at obligationerne, der ligger bag F1-lånene, kan ændres til længere løbende obligationer, hvis renten skulle stige.

Et besynderligt forslag, ikke mindst fordi F1-obligationerne indtil videre er blevet revet væk af bl.a. udenlandske investorer.

De har været glade for de korte obligationer. Men allerede nu er flere begyndt at melde fra, fordi lovforslaget skaber usikkerhed.

Et misforstået hensyn til investorerne, som man aldrig ved, hvor man har, vil dermed yderligere komplicere vores lånemuligheder.

Balancen er definitivt tipet. Det handler om at tilgodepese investorerne – ikke boligejerne.

Jeg ved ikke med jer, men jeg vil simpelthen ikke have et produkt, jeg ikke forstår. Jeg holder fast i mine gamle realkreditlån, så længe jeg kan få dem.

Det er spørgsmål om tid. Afviklingen af et system, der blev rost for sin genialitet og sikkerhed af spekulanten over dem alle, George Soros, under finanskrisen, er i fuld gang.

Så et godt råd til københavnerne. Pas ekstra godt på med at bruge åben ild i den enders og husk at tjekke brandforsikringen mindst én gang om året.

Sådan har vi gjort

JP Investorer begyndte den 11. november 2000.

De investerede vi 10.000 kr. i Danisco, Brøndby, FLS, Nordea og SAS.

Siden er der to gange tilført 10.000 kr., senest i november 2001 – i alt 30.000 kr.

Der er indtil nu foretaget 102 handler.

Handelsomkostningerne er derfor hele 6.332 kr.

Formålet med JP Investorer er at vise, hvor svært det kan være at klare sig i markedet for små investorer. Vi mener, det er lykkedes!

Enhver lighed med aktieanalyser er tilfældig og ikke tilsigtet!



Christian den 7. var konge, da realkreditsystemet blev opfundet.

AKTIEBEHOLDNING

Indskud: 30.000 kr.

Aktiebeholdning	Stk.	Købskurs	Salgskurs	Værdi
Danske Bank	200	109,30	123,00	24.600,00
<b>I alt</b>				<b>24.600,00</b>
Komment				
Gevinst/tab				-5.400,00
Udvikling i forhold til sidste uge				-600,00
Handelsomkostninger				6.332,00

## Nordea Kredit – årlige bidrag på nye lån i ejerboliger og fritidshuse

(Gælder fra 1. januar 2014)

Helårsbolig belåningsgrad	Fast rente med afvikling	Fast rente, afdragsfrihed	F1-F2 med afvikling	S1-S2 med afdragsfrihed	Kort Rente og F3-F5 med afvikling	Kort Rente og S3-S5 med afdragsfrihed
0 - 40 pct.	0,3500	0,4500	0,5000	0,6000	0,4500	0,5500
40 - 60 pct.	0,8000	1,0500	1,1000	1,3500	0,9750	1,2250
60 - 80 pct.	1,1000	1,6500	1,5000	2,0500	1,3250	1,8750
0 - 80 pct.	0,6500	0,9000	0,9000	1,1500	0,8000	1,0500

Fritidsbolig belåningsgrad	Fast rente med afvikling	Fast rente, afdragsfrihed	F1-F2 med afvikling	S1-S2 med afdragsfrihed	F3-F5 med afvikling	S3-S5 med afdragsfrihed
0 - 30 pct.	0,3500	0,4500	0,5000	0,6000	0,4500	0,5500
30-60 pct.	0,8000	1,0500	1,1000	1,3500	0,9750	1,2250
0 - 60 pct.	0,5750	0,7500	0,8000	0,9750	0,7125	0,8875

Grunde belåningsgrad	Fast rente med afvikling	Fast rente, afdragsfrihed	F1-F2 med afvikling	S1-S2 med afdragsfrihed	F3-F5 med afvikling	S3-S5 med afdragsfrihed
0 - 40 pct.	0,3500	0,4500	0,5000	0,6000	0,4500	0,5500

Note: Renteloft prissættes som lån med fast rente.

Bidragssatsen på dit lån afhænger af ejendommens belåningsværdi og belåningsgrad. Nedenfor kan du se et beregningseksempel.

### Beregningseksempel

Lånetype	Fast rente, afdragsfrihed
Ejendomstype	Helårsbolig
Belåningsværdi	1.735.000
Lån, kursværdi	1.257.325
Belåningsprocent	72,47 $(1.257.325 / 1.735.000) * 100$

Interval	Lån	Sats	Beløb
0 - 40 pct. $(1.735.000 * 40 \text{ pct.})$	694.000	0,4500	3.123,00
40 - 60 pct. $(1.735.000 * (60 - 40))$	347.000	1,0500	3.643,50
60 - 80 pct. $(1.257.325 - 694.000 - 347.000)$	216.325	1,6500	3.569,36
I alt	1.257.325		10.335,86

**Bidragssats**  $(10.335,86 / 1.257.325) * 100$

**0,8222**

### Omlægning af lån

Bidragssatsen på det nuværende lån fortsætter som udgangspunkt uændret på det nye lån. Skifter du lånetype ændres bidragssatsen dog til den sats der gælder for den valgte lånetype.

Forhøjer du lånet med mere end 100.000 kr. eller vælger du afdragsfrihed i mere end 3 år beregnes bidragssats på ny.

### Nordea Kredit Realkreditaktieselskab

Trommesalen 4, Postboks 850, 0900 København C  
www.nordea.dk

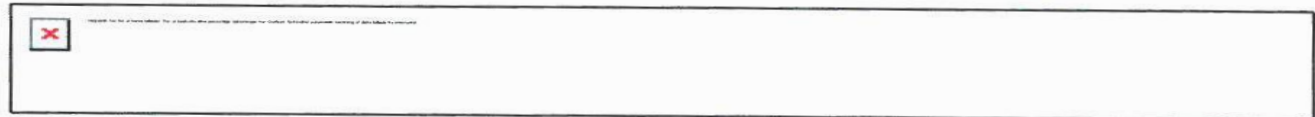
CVR-nr. 15134275, København





## Claus Neergaard

**Fra:** Ejendomsforeningen Danmark <info@ejendomsforeningen.dk>  
**Sendt:** 20. november 2013 08:16  
**Til:** Claus Neergaard  
**Emne:** Nyt fra pressen. 20.11.2013



### Realkreditten har fordoblet gebyr

Hvert år lægger dansk erhvervsliv 3,9 mia. kr. hos landets realkreditinstitutter alene pga. bidragssatsen. Det er næsten en fordobling siden 2008 og svarer til, at erhvervslivets gennemsnitlige bidragssats er steget 0,374 pct. til 0,704 pct. i samme periode. Dansk Erhverv er kritiske over for at realkreditten kan blive ved med at hæve bidragssatsen, uden at nogen griber ind. Christian T. Ingemann, direktør i Dansk Erhverv, påpeger, at boligejere plejer at reagere ved at beholde pengepungen i inderlommen, når der er uro om omkostningerne ved boliglånet. Han er forurolig over politikernes passivitet:  
"Jeg forstår ikke, at den massive stigning i bidragssatsen har fået så lidt politisk opmærksomhed. Det påvirker jo den samfundsøkonomiske vækst, at såvel erhvervsliv som boligejere hele tiden skal betale mere for deres realkreditlån", siger han.



## Neergaard: L&F forsømmer planteavl

Af Helle A. Christensen  
Fredag 12. april 2013 11:17



**Landbrug & Fødevarer skal fokusere mere på at forbedre planteavlens rammevilkår, mener Claus Neergaard, formand for Landøkonomisk Selskab.**

»Hvis jeg var formand for Landbrug & Fødevarer ville jeg sætte meget hårdere ind for, at planteavlens rammevilkår blev stærkt forbedret. Jeg synes ikke, der er fokus nok på det.«

Sådan lød et af de centrale budskaber fra Claus Neergaard, formand for Landøkonomisk Selskab, da han i denne uge havde Landbrug & Fødevarers formand Martin Merrild til køkkenbordsmøde på sin ejendom ved Herlufmagle på Sydsjælland.

### Forskelligt syn

Claus Neergaard var særdeles glad for mødet med formanden, men lagde ikke skjul på, at han på en række områder er uenig i Landbrug & Fødevarers politik.

Dels ber organisationen i højere grad vise, at den først og fremmest er til for primærlandbruget, dels ber L&F i højere grad koncentrere sig om planteavl, som udgør langt den største driftsgren i landbruget, mener den sjællandske formand.

»Hvis leo sad i Martin Merrilds position ville leo som det allervigtigste sikre, at medlemmerne føler, at direktør og formand kæmper for primærlandbruget, og ikke mindst for planteavlens rammevilkår,« siger Claus Neergaard.

### Fokus på bundlinje

Claus Neergaard stiller bl.a. spørgsmålstegn ved, om L&F afsætter tilstrækkeligt med ressourcer til landmandsnære udfordringer som f.eks. finansiering, gylledispensationer, husdyrgodkendelser m.m.

»Jeg ville sætte meget mere hårdt ind på de områder,« siger Claus Neergaard, som minder om, at tyske og hollandske plantavlere har en bundlinje, der er mellem 1.500 kr. og 2.500 kr. bedre pr. hektar end den danske.

»Det handler jo om rammevilkår og bundlinje, bundlinje, bundlinje! Med en god og sund bundlinje er erhvervet selvhjulpent med færre renteudgifter og større frihed til at forhandle og skifte banker og realkreditinstitut. Og med en bedre bundlinje og sikkerhed for stabile rammevilkår vil lysten til at investere og til at gå ind i landbrugserhvervet stige. Så ville erhvervet selv kunne købe de stakler ud, som har fejldisponeret med rente-swaps og andet, inden de går på tvang. Jeg synes ikke, der er fokus nok på det,« siger Claus Neergaard.

### Nye lånetvoer

Claus Neergaard foreslår også, at Landbrug & Fødevarer arbejder på nye låneformer med 45-50 års løbetid, hvis de afdragsfrie lån falder væk.

»Det vil være det næstbedste, fordi afdragsbyrden bliver lille.«

### Pesticidafgift retur

I samtalen med Martin Merrild slog Claus Neergaard også til lyd for, at en langt større del af pesticidafgifterne føres tilbage til planteproducenterne, både i form af forskning og direkte produktudvikling m.v.

»Jeg ville bl.a. bruge dem til at skifte alle marksprøtterne ud i Danmark, så man på den måde nedbragte pesticidforbruget.«

### A og B-hold

Claus Neergaard understreger, at selvom han havde mange forslag til Martin Merrild, var der også ros til formanden, bl.a. for Landbrug & Fødevarers planer om at øge antallet af landsformandsmøder.

»Det er en rigtig og kloog beslutning og et stærkt træk, der kan være med til at forebygge, at foreningerne deles op i et A- og et B-hold efter, om man er repræsenteret i Landbrug & Fødevarers Primærbestyrelse.

»På Sjælland føler vi lidt, at vi er et B-hold med kun to repræsentanter i bestyrelsen.

### »En fornøjelse«

Sammenfattende betegner Claus Neergaard det som en fornøjelse at have besøg af Landbrug & Fødevarers formand.

»Så hvis andre skal have besøg af ham, kan du godt hilse at sige, at det kan de glæde sig til. Det er en god oplevelse, også når man ikke er enige på alle områder.«





## ØØL's hovedarbejdsområder det kommende år

- Forbedring af rammevilkår, gerne med tyske rammevilkår for øje
  - Skat på produktionsjord - afskaffes
  - Kvælstofnormer – økonomisk optimal gødsning
  - Efterafgrøder – afskaffes (som generelt krav)
  - Pesticidafgifter
  - Randzoner – afskaffes
- Vandløbsvedligeholdelse og –regulativer, herunder problematikken med Manningtal
- Høringssvar/indsigelser mod de statslige vandplaner
- Saglig implementering af NLK's anbefalinger (retention redder ikke landbruget)
- Landbrugets gæld og finansiering, herunder bidragssatser og bankrentemarginaler
- Forsyningssikkerhedsafgiften (fjernes ellers slut med levering af halm til karftvarmeværker)